

TESLA

TESLA RoboStar W800 WiFi

Užívateľský manuál/User guide 3.0

Vážený zákazníku,
děkujeme, že jste si vybral TESLA RoboStar W800 WiFi.

Před použitím tohoto zařízení si prosím důkladně pročtete pravidla bezpečného používání a dodržujte všechna běžná bezpečnostní pravidla.

DŮLEŽITÉ BEZPEČNOSTNÍ UPOZORNĚNÍ

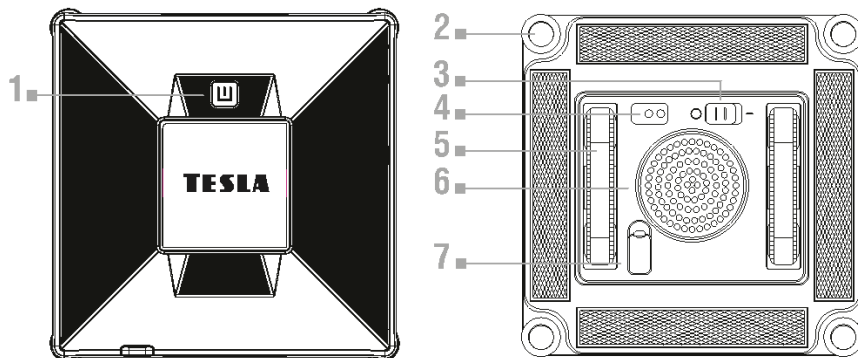
Tento přístroj je složité elektromechanické zařízení, věnujte prosím pozornost těmto pokynům:

- Použijte prosím originální napájecí adaptér, protože použití neoriginálního napájecího adaptéru může způsobit selhání zařízení, poškození zařízení, zásah elektrickým proudem nebo i požár.
- Nepoužívejte zařízení v extrémně horkém nebo chladném prostředí (pod 0 °C nebo nad 40 °C).
- Do zásobníku na vodu nalévejte pouze čistou destilovanou vodu.
- Nenechávejte zařízení bez dozoru v přítomnosti dětí.
- Zařízení může být použito k čištění vnějších oken, je-li správně zabezpečeno, není větrno, neprší nebo nesněží.
- Zabraňte potřísnění zařízení nebo jeho vnitřních částí tekutinou, která by jej mohla poškodit.
- Ujistěte se, že je zařízení připojeno k napájení, záložní baterie se nabíjí během jeho používání.
- Nepoužívejte zařízení na prasklém skle, na mokrých nebo mastných oknech, na okně se sklem tenčím než 3 mm nebo na vodorovně nainstalovaném skle.
- Nepoužívejte zařízení, pokud není pevně připevněno ke sklu nebo má viditelné známky poškození.
- Nedávejte zařízení do vody nebo jiné kapaliny. Zařízení není vodotěsné.
- Nepoužívejte zařízení s poškozeným napájecím kabelem. Netahejte ani nepřenášejte zařízení za napájecí kabel, nepoužívejte jej jako držadlo, nepřivírejte napájecí kabel oknem ani na napájecí kabel nepokládejte těžká závaží. Udržujte napájecí kabel mimo horké povrchy.
- Zařízení používejte pouze se správně zajištěným jisticím kabelem.
- Nepoužívejte zařízení, pokud nefunguje správně, spadlo, je poškozeno nebo přišlo do kontaktu s vodou.
- Nedotýkejte se částí, které jsou připojeny do elektrické sítě, pokud máte mokré ruce.
- Uchovávejte zařízení z dosahu hořlavých a těkavých látek.
- Neotevírejte a neopravujte zařízení, vystavujete se tak nebezpečí poranění elektrickým proudem a ztrátě záruky.
- Pokud je nutné vyměnit baterii, kontaktujte servisní oddělení TESLA.
- Používejte pouze originální příslušenství, které je určeno k tomuto modelu.
- Výrobce a dovozce do Evropské Unie neodpovídá za škody způsobené provozem přístroje jako např. poranění, opaření, požár, zranění, znehodnocení dalších věcí apod.

OBSAH BALENÍ

Zkontrolujte pečlivě, že jste vybalili všechno dodávané příslušenství, doporučujeme vám ponechat si během záruční doby originální papírovou krabici, uživatelský manuál a balicí materiál.

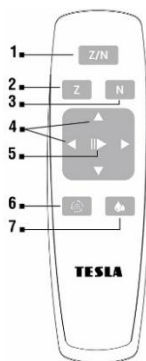
POPIS



- 1 Ovládací tlačítko START/PAUZA/STOP
- 2 Snímače detekce okrajů (4x)
- 3 Přepínač Zapnuto/Vypnuto
- 4 Stavové diody
Modrá barva: normální provoz
Červená barva: chyba zařízení

- 5 Pojezdový pás
- 6 Ventilátor
- 7 Zásobník na vodu

DÁLKOVÉ OVLÁDÁNÍ



- 1 Důkladné čištění
- 2 Vodorovné čištění (vpravo/vlevo)
- 3 Svislé čištění (nahoru/dolů)
- 4 Směrová tlačítka (manuální režim)
- 5 Spuštění/Zastavení čištění
- 6 Automatické rozprašování vody
- 7 Manuální rozprašování vody

DŮLEŽITÉ UPOZORNĚNÍ

Před použitím zařízení vždy nejdříve dobijte vnitřní záložní baterii. Pokud nebude baterie nabitá, nemusí zařízení z bezpečnostních důvodů pracovat. Během nabíjení svítí na tlačítku 1 oranžová LED dioda. Po úplném nabití baterie bude LED dioda svítit trvale zelenou barvou, pokud není zařízení zapnuto.

PŘED PRVNÍM POUŽITÍM

- POZOR! Zařízení dokáže čistit sklo namontované pod úhlem z obou stran, ale nemusí fungovat správně; v takovém případě by měla být v blízkosti osoba, která by pomohla v případě problému.

- Před použitím na skle s nerovným povrchem (matné, texturované, s polepem, vzorované nebo potažené sklo, obklady a dlažba) si prosím přečtete pokyny k čištění jeho výrobce. Výrobce zařízení neodpovídá za škody způsobené nesprávným použitím na tomto povrchu a zařízení nemusí na takovém povrchu pracovat správně.
- Zařízení lze použít na rámová i bezrámová okna, která jsou větší než 50 x 70 cm.
- Pokud je okno příliš špinavé, očistěte nejdříve malou část a na tuto umístěte zařízení před spuštěním čištění.
- Odstraňte překážky v blízkosti okna, které by mohli bránit plynulému a bezpečnému pohybu zařízení.
- Ujistěte se, že mezi sklem a překážkami v místnosti je mezera minimálně 11 cm (například záclony, závěsy, rolety, žaluzie, nábytek apod.).
- Pokud jsou na okně žaluzie, zařízení může mít problém pracovat efektivně a bezpečně, nebo dojít k jejich poškození. Žaluzie mohou způsobit nesprávnou funkci senzorů a detekci okrajů, narušit naprogramovanou dráhu, zamezit správnému a plynulému pohybu nebo bránit v otáčení. Doporučujeme žaluzie úplně vytáhnout nebo odsunout od okna tak, aby nebránily v pohybu zařízení.

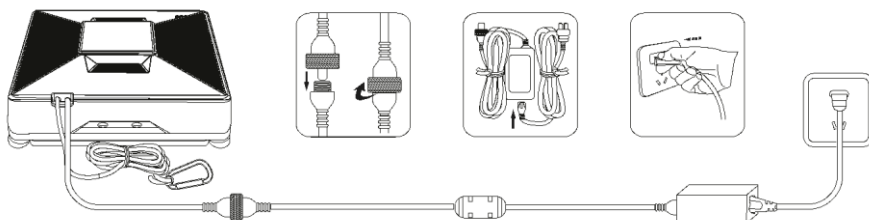
PRVNÍ SPUŠTĚNÍ

Před použitím nabijte vestavěnou záložní baterii, LED tlačítko (1) bude svítit zelenou barvou. Propojte kabel ze zařízení s napájecím adaptérem, který poté připojte k elektrické síti. Neodpojujte zařízení od napájení před ani během čištění.

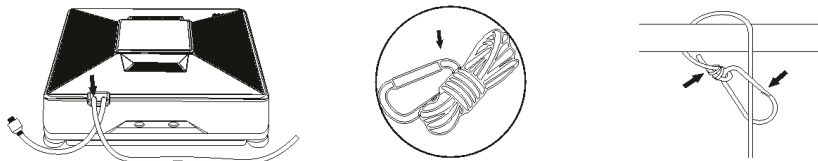
Pokud dojde k výpadku napájení, zařízení se přepne do nouzového režimu, indikátor provozu bude blikat červeně a aktivuje se vestavěná záložní baterie, aby nedošlo k pádu. Zařízení se z bezpečnostních důvodů zastaví s hlasovým upozorněním „Připojte bezpečnostní lanko“. Vypněte zařízení nebo obnovte napájení.



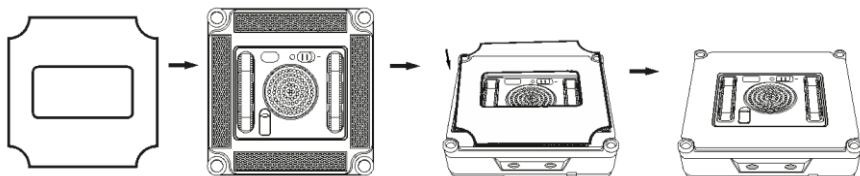
- Oranžová barva: nabíjení
- Zelená barva: baterie je nabitá
- Modrá barva přerušovaná: detekce přisátí na okno/párování k WiFi
- Modrá barva svítí: přisátí na okno
- Červená barva: nouzový režim, výpadek napájení



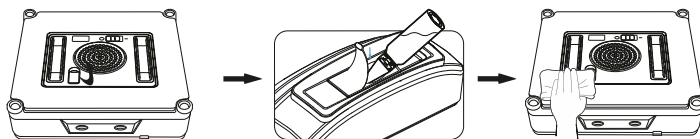
Nainstalujte na vhodné místo bezpečnostní lanko a přizpůsobte jeho délku k zajištění zařízení proti pádu. Ujistěte se, že délka kabelu ani lana neomezuje pohyb zařízení na okně.



Jemně navlhčete čisticí utěrku čistou vodou, pokud čisticí utěrku navlhčíte příliš, může zařízení při pohybu klouzat, spadnout nebo nebude správně fungovat. Nestříkejte vodu na spodní část, stříkejte vodu pouze na čisticí utěrku. **Ujistěte se, že čisticí utěrka nezakrývá žádný senzor v rozích zařízení.** Obráťte zařízení spodní stranou nahoru a připevněte na něj čisticí utěrku.



Odklopte silikonovou krytku zásobníku na vodu (7) a nalejte s pomocí přiložené plastové nádoby do zásobníku čistou vodu. Nepřeplňujte zásobník na vodu (naplnění na 80 % je dostačující), aby byl zachován stabilní tlak vzduchu.



Zařízení používejte pouze s čistou destilovanou vodou, aby nedošlo k vytváření vodního kamene a ucpaní vodních trysek. Nepřidávejte žádné čisticí prostředky, které mohou způsobit napětí, šmouhy nebo zanesení vodních trysek. Pokud to stav znečištění okna vyžaduje, můžete použít k navlhčení čisticí tkaniny nebo plochy okna malé množství kvalitního, nepěněního prostředku s nízkým obsahem alkoholu na mytí oken.

Zapněte zařízení přepnutím do polohy Zapnuto (přepínač 3) na spodní straně. Přiložte zařízení na sklo doprostřed okna, minimálně 11 cm od jeho okraje. Stiskněte na zařízení tlačítko (1) na několik sekund pro spuštění čištění.

Zařízení můžete spustit také s pomocí dálkového ovládání nebo mobilním telefonem.

REŽIMY ČIŠTĚNÍ

- Důkladné čištění ve tvaru „Z/N“ je kombinovaný režim vhodný pro všechny okna. Režim čištění „Z/N“, začne nejdříve v režimu „Z“ a poté bude pokračovat v režimu „N“.
- Vodorovné čištění ve tvaru „Z“ je vhodný pro široká okna.
- Svislé čištění ve tvaru „N“ je vhodný pro vysoká okna.
- Zařízení můžete také ovládat ručně směrovými šipkami (4) na dálkovém ovládání.

POZASTAVENÍ ČIŠTĚNÍ

Stiskněte na zařízení tlačítko (1) nebo stiskněte na dálkovém ovládacím tlačítku (5).

VYPNUTÍ

Zařízení se po dokončení čištění vrátí na místo spuštění čištění. Stiskněte a chvíli přidržeťte tlačítko (1) na zařízení. Zařízení přestane vytvářet podtlak a je možné jej z okna sejmut.

- Odstraňte bezpečnostní lanko.
- Vypněte zařízení a odpojte jej z elektrické sítě.
- Vylejte zbytkovou vodu ze zařízení.

OVLÁDÁNÍ ROBOTICKÉHO ČISTIČE OKEN S POMOCÍ TELEFONU

- Zapněte Bluetooth a WiFi ve svém telefonu.
- Nainstalujte si do svého telefonu aplikaci pro ovládání robotického čističe oken a následujte průvodce pro propojení.



ANDROID

Vyhledejte v Google Play aplikaci „TESLA Smart“.



iOS

Vyhledejte v Apple Store aplikaci „TESLA Smart“.

- Pokud ještě nemáte svůj účet, vytvořte si jej v aplikaci „TESLA Smart“ a přihlaste se.
- Povolte všechna oprávnění, která aplikace požaduje:
ANDROID: povolte oprávnění aplikace „Poloha“ a „Zařízení v okolí“.
iOS: povolte oprávnění aplikace „Poloha“, „Bluetooth“ a „Místní síť“.
- Připojte napájecí adaptér do robotického čističe oken TESLA. Zapněte zařízení tlačítkem (3). Ovládací tlačítko (1) bude blikat modře.
- Po přihlášení do aplikace „TESLA Smart“ klikněte na ikonu „+“ vpravo nahoře, klikněte na „Přidat zařízení“ v případě, že robotický čistič oken TESLA nebude automaticky detekován aplikací.
- Zobrazí se „Nalezená zařízení“, klikněte na „Přidat“, zobrazí se WiFi síť, zadejte heslo do WiFi sítě (pokud již není nalezeno automaticky) a klikněte na „Další“. Robotický čistič oken se začne párovat s aplikací.
- Po úspěšném spárování se zobrazí u názvu zelená ikona a váš robotický čistič oken TESLA je úspěšně přidán do aplikace.
- Klikněte na „Dokončeno“.
- Nyní je možné ovládat vybrané funkce robotického čističe oken TESLA s pomocí aplikace.

V rámci softwarové náročnosti operačního systému a požadavků společnosti Google/Apple na

zabezpečení aplikací, je nutné pravidelně přizpůsobovat i funkce aplikace. Udržujte operační systém vašeho telefonu aktualizovaný na nejnovější verzi. Aplikace vyžaduje operační systém Android 10 a vyšší, jinak není možné garantovat její funkčnost.

ŘEŠENÍ PROBLÉMŮ S APLIKACÍ

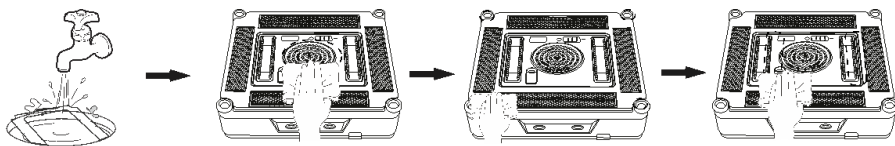
- Ujistěte se, že pokrytí WiFi signálem pro váš telefon a robotický čistič oken je dostatečně silné. První nastavení zařízení proveďte v blízkosti vašeho WiFi routeru.
- Ujistěte se, že je povolena „Poloha“ (GPS) ve vašem smartphone a že aplikace třetí strany (VPN, antivirus, firewall apod.) neblokuje přístup k vašemu smartphone.
- Vyzkoušejte se připojit k jinému WiFi routeru nebo WiFi Hotspotu v jiném telefonu, abyste vyloučili chybu na straně vašeho připojení k internetu.
- K vašemu WiFi routeru máte připojeno příliš mnoho zařízení nebo je možnost připojení nového zařízení k němu zablokována.
- Resetujte váš WiFi router.

RESET WIFI PŘIPOJENÍ

Pokud se nedaří spárovat TESLA RoboStar W800 WiFi s aplikací TESLA Smart, odpojte zařízení od elektrické sítě, poté jej znovu zapněte a Ovládací tlačítko (1) bude blikat modrou barvou. Na zařízení stiskněte třikrát rychle tlačítko (1) pro reset Wi-Fi modulu a opakujte postup pro spárování zařízení s aplikací. Ujistěte se, že je zařízení v dosahu kvalitního a silného WiFi signálu, takže se může během nabíjení připojit k WiFi síti. Podporována je WiFi síť pracující na frekvenci 2,4 GHz a zabezpečené WPA1 nebo WPA2.

POZOR! Doporučujeme provádět pravidelnou údržbu, pro co nejefektivnější čištění. NEDOSTATEČNÁ ÚDRŽBA MŮŽE VÉST K POŠKOZENÍ ZAŘÍZENÍ A ZTRÁTĚ ZÁRUKY.

Před prováděním čištění a údržby vypněte zařízení přidržením tlačítka (1) a poté jej odpojte také od elektrické sítě.



- Otočte zařízení a sejměte čisticí utěrku. Namočte utěrku do teplé vody na 2 minuty, omyjte jemným čisticím prostředkem a před opětovným připojením ji nechte zcela vyschnout.
- Pravidelné mytí čisticí utěrky prodlouží její životnost. Pokud se čisticí utěrka opotřebuje nebo již správně nezapadá do oblasti suchého zipu, vyměňte ji za novou, abyste dosáhli co nejlepšího čisticího efektu.
- Pomocí čistého, suchého hadříku setřete prach a další nečistoty z povrchu zařízení, ventilátoru, snímače detekce okrajů a pojezdových pásů.
- Pokud zařízení nebudete delší dobu používat, uskladněte jej na suchém a bezpečném místě.
- Dobijte baterii znova do plné kapacity, po třech měsících bez používání, abyste zabránili úplnému vybití baterie.

ČIŠTĚNÍ POJEZDOVÝCH PÁSŮ

Pokud budou pojezdové pásy špinavé nebo mokré, nebude zařízení na okně pracovat správně a může dojít k prokluzování pásů. Otočte zařízení, připojte napájecí zdroj a zapněte vypínač (3) do polohy zapnuto. Až se rozsvítí modré světlo stavové diody (4), stiskněte dlouze na dálkovém ovládní směrové tlačítko „NAHORU“ pro spuštění režimu čištění pojezdových pásů. Pojezdové pásy se začnou pohybovat. Vyčistěte postupně oba dva pásy od prachu vlhkým hadříkem. Po vyčištění pojezdových pásů je důkladně osušte před dalším použitím. Opětovným stisknutím směrového tlačítka „NAHORU“ na dálkovém ovládní ukončíte režim čištění pojezdových pásů.

TECHNICKÁ PODPORA

Potřebujete poradit s nastavením a provozem zařízení TESLA RoboStar W800 WiFi?

Kontaktujte nás: www.tesla-electronics.eu.

SPOTŘEBNÍ MATERIÁL

Spotřební materiál můžete zakoupit v oficiálním obchodě značky TESLA eshop.tesla-electronics.eu.

ZÁRUČNÍ OPRAVA

Pro záruční opravu kontaktujte prodejce, u kterého jste TESLA produkt zakoupili.

VÝLUKY ZE ZÁRUKY

- Došlo-li k opotřebení zařízení nebo jeho části v důsledku běžného užívání. Mezi typické opotřebení zařízení nebo jeho části obvyklým užíváním se řadí např. vybití baterie nebo snížení kapacity baterie či akumulátoru uplynutím obvyklé životnosti 6 měsíců, mechanické opotřebení dálkového ovladače a jeho povrchu, opotřebení přívodního kabelu a další.
- Nedodržení „Důležitých bezpečnostních pokynů“ uvedených v uživatelském manuálu.
- Elektromechanické nebo mechanické poškození zařízení způsobené nevhodným použitím.
- Škoda způsobená přírodními živly jako je voda, oheň, statická elektřina, přepětí atd.
- Škoda způsobená neoprávněnou opravou.
- Nečitelné sériové číslo zařízení.

PROHLÁŠENÍ O SHODĚ

My, TESLA Electronics LTD, prohlašujeme, že toto zařízení je v souladu se základními požadavky a dalšími příslušnými ustanoveními norem a předpisů relevantních pro daný typ zařízení.



Tento produkt splňuje požadavky Evropské Unie.



Pokud je tento symbol připojen k produktu, informujte se prosím o místním systému separovaného sběru elektrických a elektronických výrobků. Postupujte prosím podle místních předpisů a staré výrobky nelikvidujte v běžném domácím odpadu. Správná likvidace starého produktu pomáhá předejít potenciálním negativním důsledkům pro životní prostředí a lidské zdraví.

Vzhledem k tomu, že se produkt vyvíjí a vylepšuje, vyhraujeme si právo na úpravu uživatelského manuálu. Aktuální verzi tohoto uživatelského manuálu naleznete vždy na www.tesla-electronics.eu.

Design a specifikace mohou být změněny bez předchozího upozornění, tiskové chyby vyhrazeny.

Sehr geehrter Kunde,
vielen Dank, dass Sie sich für den TESLA RoboStar W800 WiFi entschieden haben.

Lesen Sie vor der Verwendung dieses Geräts die Sicherheitshinweise sorgfältig durch und befolgen Sie alle gängigen Sicherheitsregeln.

WICHTIGER SICHERHEITSHINWEIS

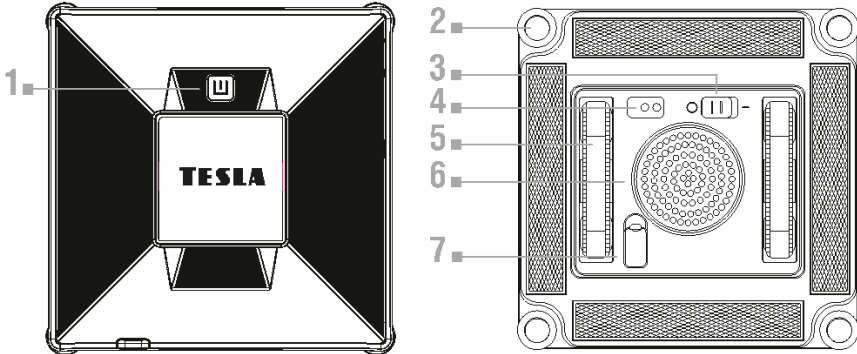
Bei diesem Gerät handelt es sich um ein komplexes elektromechanisches Gerät, bitte beachten Sie folgende Hinweise:

- Bitte verwenden Sie das Original-Netzteil, da die Verwendung eines nicht originalen Netzteils zu Geräteausfällen, Geräteschäden, Stromschlägen oder sogar Bränden führen kann.
- Verwenden Sie das Gerät nicht in extrem heißen oder kalten Umgebungen (unter 0 °C oder über 40 °C).
- Füllen Sie den Wassertank nur mit sauberem, destilliertem Wasser.
- Lassen Sie das Gerät in der Gegenwart von Kindern nicht unbeaufsichtigt.
- Bei entsprechender Befestigung und Wind-, Regen- und Schneefreiheit kann das Gerät zur Reinigung von Außenfenstern verwendet werden.
- Vermeiden Sie es, Flüssigkeiten auf das Gerät oder seine Innenteile zu verschütten, da dies zu Schäden führen kann.
- Stellen Sie sicher, dass das Gerät an die Stromversorgung angeschlossen ist. Der Backup-Akku wird während der Verwendung aufgeladen.
- Verwenden Sie das Gerät nicht bei gesprungenem Glas, bei nassen oder fettigen Fenstern, bei Fenstern mit einer Glasdicke von weniger als 3 mm oder bei waagrecht eingebautem Glas.
- Verwenden Sie das Gerät nicht, wenn es nicht sicher am Glas befestigt ist oder sichtbare Beschädigungen aufweist.
- Tauchen Sie das Gerät nicht in Wasser oder andere Flüssigkeiten. Das Gerät ist nicht wasserdicht.
- Betreiben Sie das Gerät nicht mit einem beschädigten Netzkabel. Ziehen oder tragen Sie das Gerät nicht am Netzkabel, verwenden Sie es nicht als Griff, stecken Sie das Netzkabel nicht durch ein Fenster und stellen Sie keine schweren Gewichte darauf. Halten Sie das Netzkabel von heißen Oberflächen fern.
- Verwenden Sie das Gerät nur mit einem ordnungsgemäß befestigten Sicherheitskabel.
- Verwenden Sie das Gerät nicht, wenn es nicht ordnungsgemäß funktioniert, heruntergefallen oder beschädigt ist oder mit Wasser in Berührung gekommen ist.
- Berühren Sie mit nassen Händen keine Teile, die an das Stromnetz angeschlossen sind.
- Halten Sie das Gerät von brennbaren und flüchtigen Substanzen fern.
- Öffnen oder reparieren Sie das Gerät nicht, da Sie sich dadurch der Gefahr eines Stromschlags aussetzen und die Garantie erlöschen kann.
- Wenn die Batterie ausgetauscht werden muss, wenden Sie sich an den TESLA-Service.
- Verwenden Sie nur Originalzubehör, das für dieses Modell vorgesehen ist.
- Der Hersteller und Importeur in die Europäische Union haftet nicht für Schäden, die durch den Betrieb des Geräts entstehen, wie z. B. Verletzungen, Verbrühungen, Feuer, Beschädigungen, Verschlechterung anderer Dinge usw.

PACKUNGSIHALT

Überprüfen Sie sorgfältig, ob Sie alle mitgelieferten Zubehörteile ausgepackt haben. Wir empfehlen Ihnen, den Originalkarton, die Bedienungsanleitung und das Verpackungsmaterial während der Garantiezeit aufzubewahren.

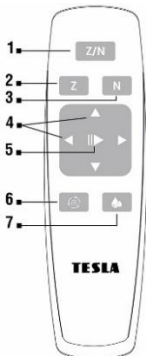
BESCHREIBUNG



- 1 START/PAUSE/STOP-Steuertaste
- 2 Kantenerkennungssensoren (4x)
- 3 Schalter Ein-/Ausshalter
- 4 Status-LEDs
Blaue Farbe: Normalbetrieb
Rote Farbe: Gerätefehler

- 5 Laufband
- 6 Lüfter
- 7 Wassertank

FERNBEDIENUNG



- 1 Gründliche Reinigung
- 2 Horizontale Reinigung (rechts/links)
- 3 Vertikale Reinigung (auf/ab)
- 4 Richtungstasten (manueller Modus)
- 5 Reinigung starten/stoppen
- 6 Automatische Wasserbesprühung
- 7 Manuelles Wassersprühen

WICHTIGER HINWEIS

Laden Sie vor der Verwendung des Geräts immer den internen Backup-Akku auf. Wenn der Akku nicht geladen ist, funktioniert das Gerät aus Sicherheitsgründen möglicherweise nicht. Während des Ladevorgangs leuchtet die orangefarbene LED an Taste 1. Wenn der Akku vollständig geladen ist, leuchtet die LED durchgehend grün, sofern das Gerät nicht eingeschaltet wird.

VOR DEM ERSTEN GEBRAUCH

- **VORSICHT!** Das Gerät kann schräg montiertes Glas von beiden Seiten reinigen, funktioniert dabei aber möglicherweise nicht richtig. In diesem Fall sollte eine Person in der Nähe sein, die im Problemfall helfen kann.
- Bitte lesen Sie die Reinigungshinweise des Herstellers, bevor Sie das Gerät auf Glas mit unebener Oberfläche (Milch-, Struktur-, Verbund-, Muster- oder Beschichtungsglas, Fliesen und Pflastersteine) verwenden. Der Hersteller des Geräts haftet nicht für Schäden, die durch unsachgemäße Verwendung auf diesen Oberflächen entstehen, und das Gerät funktioniert auf solchen Oberflächen möglicherweise nicht ordnungsgemäß.
- Das Gerät kann an gerahmten und rahmenlosen Fenstern mit einer Größe von mehr als 50 x 70 cm verwendet werden.
- Bei starker Verschmutzung des Fensters reinigen Sie zunächst eine kleine Fläche und legen Sie das Gerät darauf, bevor Sie mit der Reinigung beginnen.
- Entfernen Sie alle Hindernisse in der Nähe des Fensters, die eine reibungslose und sichere Bewegung des Geräts verhindern könnten.
- Achten Sie darauf, dass zwischen Glas und Hindernissen im Raum (z. B. Vorhängen, Jalousien, Rollläden, Möbeln etc.) ein Abstand von mindestens 11 cm besteht.
- Wenn Jalousien am Fenster angebracht sind, kann das Gerät möglicherweise nicht effizient und sicher funktionieren oder beschädigt werden. Jalousien können zu Fehlfunktionen der Sensoren und der Kantenerkennung führen, den programmierten Pfad unterbrechen, eine ordnungsgemäße und reibungslose Bewegung verhindern oder die Drehung verhindern. Wir empfehlen, Jalousien vollständig auszufahren oder vom Fenster wegzufahren, damit sie die Bewegung des Geräts nicht behindern.

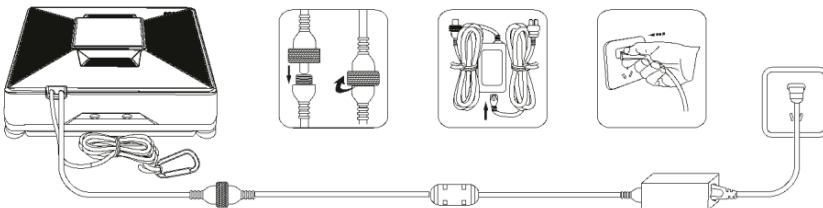
ERSTE INBETRIEBNAHME

Laden Sie vor der Verwendung den eingebauten Pufferakku auf, die LED-Taste (1) leuchtet grün. Verbinden Sie das Kabel vom Gerät mit dem Netzteil, welches dann mit dem Stromnetz verbunden wird. Trennen Sie das Gerät vor und während der Reinigung nicht vom Stromnetz.

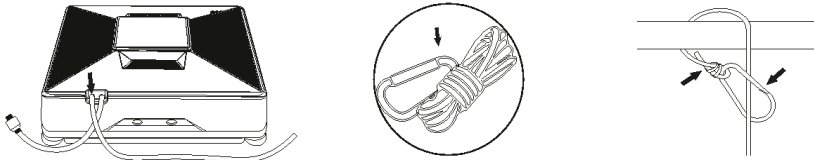
Bei einem Stromausfall wechselt das Gerät in den Notfallmodus, die Betriebsanzeige blinkt rot und die eingebaute Backup-Batterie wird aktiviert, um ein Herunterfallen zu verhindern. Das Gerät stoppt aus Sicherheitsgründen mit der Sprachansage „Sicherungsseil anschließen“. Schalten Sie das Gerät aus oder stellen Sie die Stromversorgung wieder her.



- Orange Farbe: wird geladen
- Grüne Farbe: Akku ist geladen
- Blaue Farbe intermittierend: Fenstersaugerkennung/WLAN-Kopplung
- Blaue Farbe leuchtet: Saugwirkung am Fenster
- Rote Farbe: Notbetrieb, Stromausfall

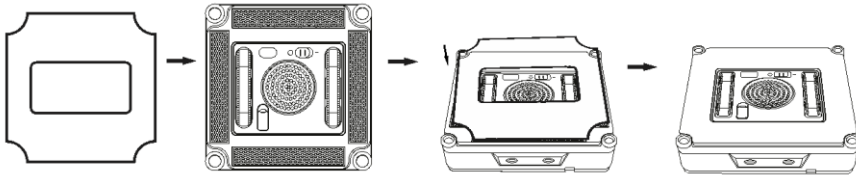


Installieren Sie an geeigneter Stelle ein Sicherungsseil und passen Sie dessen Länge an, um das Gerät gegen Herunterfallen zu sichern. Achten Sie darauf, dass die Länge des Seils oder Seils die Bewegung des Geräts am Fenster nicht einschränkt.

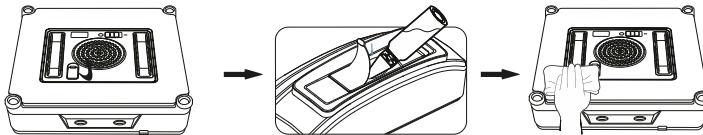


Befeuchten Sie das Reinigungstuch leicht mit klarem Wasser. Ist es zu nass, kann das Gerät verrutschen, herunterfallen oder beim Transport nicht richtig funktionieren. Sprühen Sie kein Wasser auf die Unterseite, sondern nur auf das Reinigungstuch. **Achten Sie darauf, dass das Reinigungstuch keine der Sensoren in den Ecken des Geräts bedeckt.**

Drehen Sie das Gerät um und befestigen Sie das Reinigungstuch daran.



Öffnen Sie die Silikonkappe des Wassertanks (7) und füllen Sie mithilfe des mitgelieferten Kunststoffbehälters sauberes Wasser in den Tank. Überfüllen Sie den Wassertank nicht (80 % sind ausreichend), um einen stabilen Luftdruck aufrechtzuerhalten.



Verwenden Sie ausschließlich sauberes destilliertes Wasser, um Kalkablagerungen und Verstopfungen der Wasserdüsen zu vermeiden. Verwenden Sie keine Reinigungsmittel, die Schaumbildung, Streifenbildung oder Verstopfungen der Wasserdüsen verursachen können. Falls der Zustand des Fensters es erfordert, können Sie das Reinigungstuch oder die Fensteroberfläche mit einer kleinen Menge eines hochwertigen, nicht schäumenden, alkoholfreien Fensterreinigers befeuchten.

Schalten Sie das Gerät ein, indem Sie es auf der Unterseite auf die Position „Ein“ (Schalter **3**) stellen. Platzieren Sie das Gerät mittig auf der Fensterscheibe, mindestens 11 cm vom Rand entfernt. Drücken Sie die Taste (**1**) am Gerät einige Sekunden lang, um die Reinigung zu starten.

Sie können das Gerät auch über die Fernbedienung oder ein Mobiltelefon starten.

REINIGUNGSMODI

- Tiefenreinigung „**Z/N**“ ist ein Kombinationsmodus, der für alle Fenster geeignet ist. Der

Reinigungsmodus „Z/N“ startet zunächst im Modus „Z“ und wird dann im Modus „N“ fortgesetzt.

- Für breite Fenster eignet sich die horizontale Reinigung in Form eines „Z“.
- Für hohe Fenster eignet sich die vertikale Reinigung in Form eines „N“.
- Sie können das Gerät auch manuell über die Richtungspeile (4) auf der Fernbedienung steuern.

REINIGUNG UNTERBRECHEN

Drücken Sie die Taste (1) am Gerät oder die Taste (5) auf der Fernbedienung.

AUSSCHALTEN

Nach Abschluss der Reinigung kehrt das Gerät zum Ausgangspunkt zurück. Halten Sie die Taste (1) am Gerät kurz gedrückt. Das Gerät beendet die Unterdruckerzeugung und kann vom Fenster entfernt werden.

- Entfernen Sie das Sicherheitskabel.
- Schalten Sie das Gerät aus und ziehen Sie den Stecker aus der Steckdose.
- Gießen Sie das Restwasser aus dem Gerät aus.

STEUERUNG EINES ROBOTER-FENSTERPUTZERS MIT IHREM TELEFON

- Schalten Sie Bluetooth und WLAN auf Ihrem Telefon ein.
- Installieren Sie die App zur Steuerung des Fensterputzroboters auf Ihrem Telefon und folgen Sie dem Verbindungsassistenten.



ANDROID

Suchen Sie in Google Play nach der App „TESLA Smart“.



iOS

Suchen Sie im Apple Store nach der App „TESLA Smart“.

- Wenn Sie noch kein Konto haben, erstellen Sie eines in der Anwendung „TESLA Smart“ und melden Sie sich an.
- Erlauben Sie alle von der App angeforderten Berechtigungen:
ANDROID: Erlauben Sie die App-Berechtigungen „Standort“ und „Geräte in der Nähe“.
iOS: Erlauben Sie die App-Berechtigungen „Standort“, „Bluetooth“ und „Lokales Netzwerk“.
- Schließen Sie das Netzteil an den TESLA Fensterputzroboter an. Schalten Sie das Gerät mit der Taste (3) ein. Die Bedientaste (1) blinkt blau.
- nach der Anmeldung bei der „TESLA Smart“-App oben rechts auf das „+“- Symbol und anschließend auf „Gerät hinzufügen“, falls der TESLA-Fensterputzroboter nicht automatisch von der App erkannt wird.

- „Gefundene Geräte“ wird angezeigt. Klicken Sie auf „Hinzufügen“. Das WLAN-Netzwerk wird angezeigt. Geben Sie das Passwort für das WLAN-Netzwerk ein (falls es nicht bereits automatisch gefunden wurde) und klicken Sie auf „Weiter“. Der Fensterputzroboter beginnt mit der Kopplung mit der App.
- Nach erfolgreicher Kopplung erscheint neben dem Namen ein grünes Symbol und Ihr TESLA Fensterputzroboter ist erfolgreich zur App hinzugefügt.
- Klicken Sie auf „Fertig“.
- Ab sofort ist es möglich, ausgewählte Funktionen des TESLA-Fensterputzroboters über die Anwendung zu steuern.

Aufgrund der Softwareanforderungen des Betriebssystems und der Anforderungen von Google/Apple an die Anwendungssicherheit ist es notwendig, die Funktionen der Anwendung regelmäßig anzupassen. Halten Sie das Betriebssystem Ihres Telefons auf dem neuesten Stand. Die Anwendung erfordert das Betriebssystem Android 10 oder höher, andernfalls kann ihre Funktionalität nicht garantiert werden.

FEHLERBEHEBUNG BEI DER ANWENDUNG

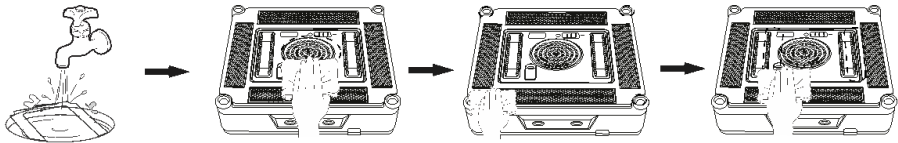
- Stellen Sie sicher, dass die WLAN-Signalabdeckung für Ihr Telefon und den Fensterputzroboter ausreichend ist. Führen Sie die Ersteinrichtung des Geräts in der Nähe Ihres WLAN-Routers durch.
- Stellen Sie sicher, dass die Standortbestimmung (GPS) auf Ihrem Smartphone aktiviert ist und dass keine Drittanbieteranwendung (VPN, Antivirus, Firewall usw.) den Zugriff auf Ihr Smartphone blockiert.
- Versuchen Sie, eine Verbindung zu einem anderen WLAN-Router oder WLAN-Hotspot auf einem anderen Telefon herzustellen, um einen Fehler bei Ihrer Internetverbindung auszuschließen.
- Sie haben zu viele Geräte mit Ihrem WLAN-Router verbunden oder die Möglichkeit, ein neues Gerät damit zu verbinden, ist blockiert.
- Setzen Sie Ihren WLAN-Router zurück.

WLAN-VERBINDUNG ZURÜCKSETZEN

Wenn sich der TESLA RoboStar W800 WiFi nicht mit der TESLA Smart App koppeln lässt, trennen Sie das Gerät vom Stromnetz und schalten Sie es anschließend wieder ein. Die Steuertaste (1) blinkt blau. Drücken Sie dreimal schnell die Taste (1) am Gerät, um das WLAN-Modul zurückzusetzen und wiederholen Sie den Vorgang zum Koppeln des Geräts mit der App. Stellen Sie sicher, dass sich das Gerät in Reichweite eines guten und starken WLAN-Signals befindet, damit es sich während des Ladevorgangs mit dem WLAN-Netzwerk verbinden kann. Das WLAN-Netzwerk arbeitet mit einer Frequenz von 2,4 GHz und unterstützt die Sicherheitsfunktionen WPA1 oder WPA2.

ACHTUNG! Für eine möglichst effektive Reinigung empfehlen wir eine regelmäßige Wartung. UNZUREICHENDE WARTUNG KANN ZU SCHÄDEN AM GERÄT UND ZUM VERLUST DER GARANTIE FÜHREN.

Vor der Reinigung und Wartung schalten Sie das Gerät durch Gedrückthalten der Taste (1) aus und trennen Sie es anschließend von der Stromversorgung.



- Drehen Sie das Gerät um und entfernen Sie das Reinigungstuch. Weichen Sie das Tuch 2 Minuten lang in warmem Wasser ein, waschen Sie es mit einem milden Reinigungsmittel und lassen Sie es vollständig trocknen, bevor Sie es wieder anschließen.
- Regelmäßiges Waschen des Reinigungstuchs verlängert dessen Lebensdauer. Sollte das Reinigungstuch abgenutzt sein oder im Klettbereich nicht mehr richtig sitzen, ersetzen Sie es für eine optimale Reinigungswirkung durch ein neues.
- Wischen Sie Staub und andere Ablagerungen mit einem sauberen, trockenen Tuch von der Oberfläche des Geräts, dem Lüfter, dem Kantenerkennungssensor und den Förderbändern ab.
- Wenn Sie das Gerät längere Zeit nicht verwenden, bewahren Sie es an einem trockenen und sicheren Ort auf.
- Laden Sie den Akku nach drei Monaten Nichtbenutzung wieder vollständig auf, um eine vollständige Entladung des Akkus zu verhindern.

REINIGUNG DER REISEGURTE

Wenn die Reisegurte verschmutzt oder nass sind, funktioniert das Gerät nicht richtig am Fenster und die Gurte können verrutschen. Schalten Sie das Gerät ein, schließen Sie das Netzteil an und stellen Sie den Netzschalter **(3)** auf die Position „Ein“. Wenn die blaue Status-LED **(4)** leuchtet, drücken und halten Sie die Richtungstaste „**AUF**“ auf der Fernbedienung, um den Reisegurt-Reinigungsmodus zu starten. Die Reisegurte beginnen sich zu bewegen. Reinigen Sie beide Gurte nacheinander mit einem feuchten Tuch vom Staub. Trocknen Sie die Reisegurte nach der Reinigung gründlich ab, bevor Sie sie wieder verwenden. Drücken Sie erneut die Richtungstaste „**AUF**“ auf der Fernbedienung, um den Reisegurt-Reinigungsmodus zu beenden.

TECHNISCHER SUPPORT

Benötigen Sie Hilfe bei der Einrichtung und Bedienung des TESLA RoboStar W800 WiFi-Geräts? Kontaktieren Sie uns: www.tesla-electronics.eu.

VERBRAUCHSMATERIALIEN

Sie können Verbrauchsmaterialien im offiziellen TESLA-Shop eshop.tesla-electronics.eu kaufen.

GARANTIEREPARATUR

Wenden Sie sich für eine Garantiereparatur an den Händler, bei dem Sie Ihr TESLA-Produkt gekauft haben.

GARANTIEAUSSCHLÜSSE

- Wenn das Gerät oder dessen Teile durch normale Nutzung abgenutzt sind. Typische Abnutzung des Geräts oder dessen Teile durch normale Nutzung sind beispielsweise die Entladung der Batterie oder die Verringerung der Batterie- oder Akkukapazität nach der üblichen Lebensdauer von 6 Monaten, mechanische Abnutzung der Fernbedienung und ihrer Oberfläche, Abnutzung des Netzkabels und andere.
- Nichtbeachtung der „Wichtigen Sicherheitshinweise“ im Benutzerhandbuch.
- Elektromechanische oder mechanische Schäden am Gerät durch unsachgemäßen Gebrauch.
- Schäden durch Naturgewalten wie Wasser, Feuer, statische Elektrizität, Überspannungen usw.
- Schäden, die durch nicht autorisierte Reparaturen verursacht wurden.
- Nicht lesbare Seriennummer des Geräts.

KONFORMITÄTSERKLÄRUNG

Wir, TESLA Electronics LTD, erklären, dass dieses Gerät den grundlegenden Anforderungen und anderen relevanten Bestimmungen der für den Gerätetyp relevanten Normen und Vorschriften entspricht.



Dieses Produkt erfüllt die Anforderungen der Europäischen Union.



Wenn dieses Symbol auf dem Produkt angebracht ist, informieren Sie sich bitte über die örtlichen Sammelsysteme für elektrische und elektronische Produkte. Bitte beachten Sie die örtlichen Vorschriften und entsorgen Sie Ihr Altgerät nicht im Hausmüll. Die ordnungsgemäße Entsorgung Ihres Altgeräts trägt dazu bei, negative Folgen für Umwelt und Gesundheit zu vermeiden.

Da das Produkt weiterentwickelt und verbessert wird, behalten wir uns das Recht vor, das Benutzerhandbuch zu ändern. Die aktuelle Version dieses Benutzerhandbuchs finden Sie stets unter www.tesla-electronics.eu.

Design und Spezifikationen können ohne vorherige Ankündigung geändert werden, Druckfehler vorbehalten.

Dear customer,
thank you for choosing TESLA RoboStar W800 WiFi.

Before using this device, please read the safety rules carefully and follow all common safety rules.

IMPORTANT SAFETY NOTICE

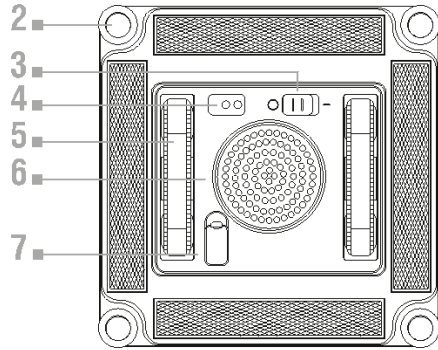
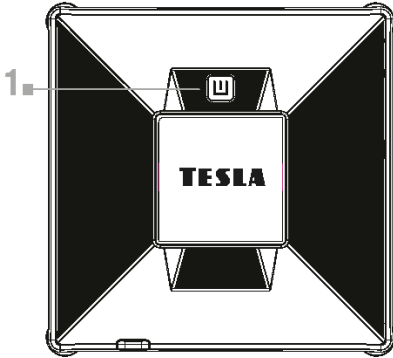
This device is a complex electromechanical device, please pay attention to the following instructions:

- Please use the original power adapter, as using a non-original power adapter may cause device failure, damage to the device, electric shock, or even fire.
- Do not use the device in extremely hot or cold environments (below 0 °C or above 40 °C).
- Only fill the water tank with clean, distilled water.
- Do not leave the device unattended in the presence of children.
- The device can be used to clean exterior windows if it is properly secured and there is no wind, rain or snow.
- Avoid spilling liquid on the device or its internal parts, as this could damage it.
- Make sure the device is connected to power, the backup battery charges while it is in use.
- Do not use the device on cracked glass, on wet or greasy windows, on windows with glass thinner than 3 mm, or on horizontally installed glass.
- Do not use the device if it is not securely attached to the glass or if it shows visible signs of damage.
- Do not immerse the device in water or other liquids. The device is not waterproof.
- Do not use the device with a damaged power cord. Do not pull or carry the device by the power cord, use it as a handle, close the power cord through a window, or place heavy weights on the power cord. Keep the power cord away from hot surfaces.
- Only use the device with a properly secured safety cable.
- Do not use the device if it is not working properly, has been dropped, damaged, or has come into contact with water.
- Do not touch parts that are connected to the electrical network if your hands are wet.
- Keep the device away from flammable and volatile substances.
- Do not open or repair the device, as this may expose you to the risk of electric shock and void the warranty.
- If the battery needs to be replaced, contact TESLA service.
- Use only original accessories intended for this model.
- The manufacturer and importer into the European Union are not liable for damage caused by the operation of the device, such as injury, scald, fire, damage, deterioration of other things, etc.

PACKAGE CONTENTS

Check carefully that you have unpacked all the supplied accessories, we recommend that you keep the original cardboard box, user manual and packing material during the warranty period.

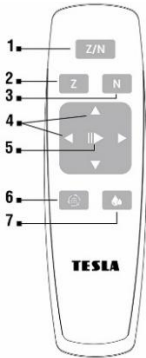
DESCRIPTION



- 1 START/PAUSE/STOP control button
- 2 Edge detection sensors (4x)
- 3 On/Off switch
- 4 Status LEDs
Blue color: normal operation
Red color: device error

- 5 Running belt
- 6 Fan
- 7 Water tank

REMOTE CONTROL



- 1 Thorough cleaning
- 2 Horizontal cleaning (right/left)
- 3 Vertical cleaning (up/down)
- 4 Directional buttons (manual mode)
- 5 Start/Stop cleaning
- 6 Automatic water spraying
- 7 Manual water spraying

IMPORTANT NOTE

Always charge the internal backup battery before using the device. If the battery is not charged, the device may not work for safety reasons. During charging, the orange LED on button 1 is lit. When the battery is fully charged, the LED will be solid green unless the device is turned on.

BEFORE FIRST USE

- **CAUTION!** The device can clean glass mounted at an angle from both sides, but it may not work properly; in this case, a person should be nearby to help in case of a problem.

- Please read the manufacturer's cleaning instructions before using on glass with an uneven surface (frosted, textured, laminated, patterned or coated glass, tiles and pavers). The manufacturer of the device is not responsible for damage caused by improper use on this surface and the device may not work properly on such surfaces.
- The device can be used on framed and frameless windows that are larger than 50 x 70 cm.
- If the window is very dirty, clean a small area first and place the device on it before starting cleaning.
- Remove any obstacles near the window that could prevent the device from moving smoothly and safely.
- Make sure there is a gap of at least 11 cm between the glass and obstacles in the room (for example, curtains, blinds, shutters, furniture, etc.).
- If there are blinds on the window, the device may have difficulty operating efficiently and safely, or may be damaged. Blinds can cause sensors and edge detection to malfunction, disrupt the programmed path, prevent proper and smooth movement, or prevent rotation. We recommend that blinds be fully extended or moved away from the window so that they do not interfere with the movement of the device.

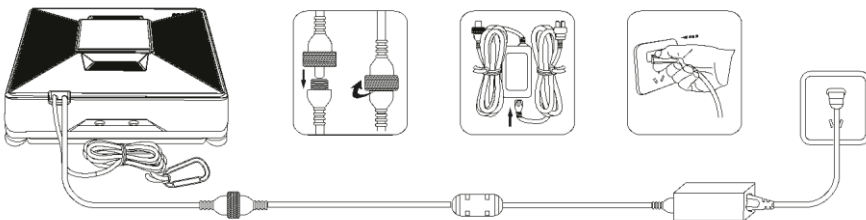
FIRST START-UP

Before use, charge the built-in backup battery, the LED button (1) will light up green. Connect the cable from the device to the power adapter, which then connects to the mains. Do not disconnect the device from the power supply before or during cleaning.

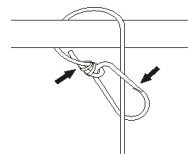
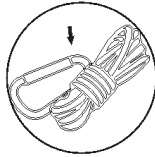
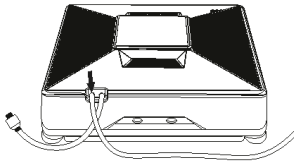
If there is a power failure, the device will enter emergency mode, the power indicator will flash red, and the built-in backup battery will be activated to prevent falling. The device will stop with a voice prompt of "Connect the safety rope" for safety reasons. Turn off the device or restore power.



- Orange color: charging
- Green color: battery is charged
- Blue color intermittent: window suction detection/WiFi pairing
- Blue color lights up: suction to the window
- Red color: emergency mode, power failure

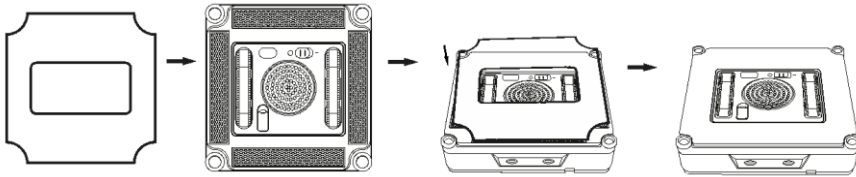


Install a safety cable in a suitable location and adjust its length to secure the device against falling. Make sure that the length of the cable or rope does not restrict the movement of the device on the window.

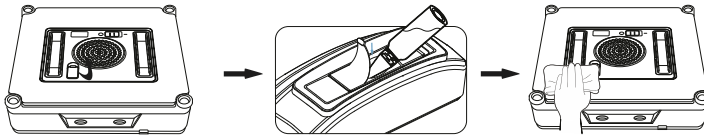


Gently dampen the cleaning cloth with clean water, if the cleaning cloth is too wet, the device may slip, fall or not work properly when moving. Do not spray water on the bottom, spray water only on the cleaning cloth. **Make sure the cleaning cloth does not cover any of the sensors in the corners of the device.**

Turn the device upside down and attach the cleaning cloth to it.



Open the silicone cap of the water tank (7) and pour clean water into the tank using the plastic container provided. Do not overfill the water tank (80% full is sufficient) to maintain stable air pressure.



Use only clean distilled water to prevent limescale buildup and clogging of the water jets. Do not add any cleaning agents that may cause foaming, streaking, or clogging of the water jets. If the condition of the window requires it, you can use a small amount of a good quality, non-foaming, low-alcohol window cleaner to moisten the cleaning cloth or window surface.

Turn on the device by switching it to the On position (switch 3) on the bottom. Place the device on the glass in the middle of the window, at least 11 cm from its edge. Press the button (1) on the device for a few seconds to start cleaning.

You can also start the device using the remote control or a mobile phone.

CLEANING MODES

- Deep cleaning in the “Z/N” shape is a combination mode suitable for all windows. The “Z/N” cleaning mode will first start in the “Z” mode and then continue in the “N” mode.
- Horizontal cleaning in the shape of a “Z” is suitable for wide windows.
- Vertical cleaning in the shape of an “N” is suitable for tall windows.
- You can also control the device manually using the directional arrows (4) on the remote control.

PAUSE CLEANING

Press the button (1) on the device or press the button (5) on the remote control.

SWITCHING OFF

The device returns to the starting point after cleaning is complete. Press and hold the button (1) on the device for a moment. The device stops creating negative pressure and can be removed from the window.

- Remove the safety cable.
- Turn off the device and unplug it from the power outlet.
- Pour out the residual water from the device.

CONTROLLING A ROBOTIC WINDOW CLEANER USING YOUR PHONE

- Turn on Bluetooth and WiFi on your phone.
- Install the app to control the robotic window cleaner on your phone and follow the connection wizard.



ANDROID

Search for the "TESLA Smart" app in Google Play.



iOS

Search for the "TESLA Smart" app in the Apple Store.

- If you don't have an account yet, create one in the "TESLA Smart" application and log in.
- Allow all permissions requested by the app:
ANDROID: Allow the app permissions "Location" and "Nearby devices".
iOS: Allow the app permissions "Location", "Bluetooth" and "Local network".
- Connect the power adapter to the TESLA robotic window cleaner. Turn on the device with the button (3). The control button (1) will flash blue.
- After logging into the "TESLA Smart" app, click the "+" icon on the top right, click "Add device" in case the TESLA robotic window cleaner is not automatically detected by the app.
- "Found devices" will appear, click "Add", the WiFi network will appear, enter the password to the WiFi network (if it is not already found automatically) and click "Next". The robotic window cleaner will start pairing with the app.
- After successful pairing, a green icon will appear next to the name and your TESLA robotic window cleaner is successfully added to the app.
- Click "Done".
- It is now possible to control selected functions of the TESLA robotic window cleaner using the application.

Due to the software requirements of the operating system and Google/Apple's requirements for application security, it is necessary to regularly adjust the application's functions. Keep your phone's operating system updated to the latest version. The application requires the Android 10 operating system and higher, otherwise its functionality cannot be guaranteed.

TROUBLESHOOTING THE APPLICATION

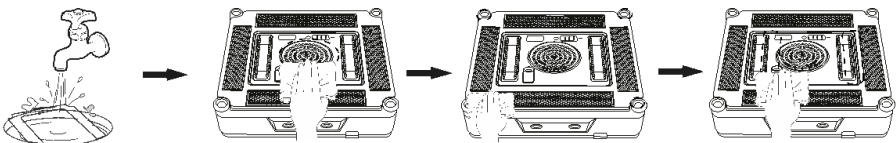
- Make sure the WiFi signal coverage for your phone and the robotic window cleaner is strong enough. Perform the initial setup of the device near your WiFi router.
- Make sure that "Location" (GPS) is enabled on your smartphone and that a third-party application (VPN, antivirus, firewall, etc.) is not blocking access to your smartphone.
- Try connecting to another WiFi router or WiFi Hotspot on another phone to rule out an error on your Internet connection.
- You have too many devices connected to your WiFi router or the ability to connect a new device to it is blocked.
- Reset your WiFi router.

RESET WIFI CONNECTION

If you cannot pair the TESLA RoboStar W800 WiFi with the TESLA Smart application, disconnect the device from the power supply, then turn it on again and the Control button (1) will flash blue. Press the button (1) on device three times quickly to reset the Wi-Fi module and repeat the procedure for pairing the device with the application. Make sure that the device is within range of a good and strong WiFi signal so that it can connect to the WiFi network during charging. The WiFi network operating at a frequency of 2.4 GHz and WPA1 or WPA2 security is supported.

ATTENTION! We recommend regular maintenance for the most effective cleaning. INSUFFICIENT MAINTENANCE MAY LEAD TO DAMAGE TO THE DEVICE AND LOSS OF THE WARRANTY.

Before cleaning and maintenance, turn off the device by holding down the button (1) and then disconnect it from the power supply.



- Turn the device over and remove the cleaning cloth. Soak the cloth in warm water for 2 minutes, wash with a mild detergent, and allow it to dry completely before reconnecting.
- Regular washing of the cleaning cloth will extend its life. If the cleaning cloth becomes worn or no longer fits properly in the Velcro area, replace it with a new one for the best cleaning effect.
- Use a clean, dry cloth to wipe away dust and other debris from the surface of the device, fan, edge detection sensor, and conveyor belts.
- If you will not be using the device for a long time, store it in a dry and safe place.
- Recharge the battery to full capacity after three months of non-use to prevent the battery from becoming completely discharged.

CLEANING THE TRAVEL BELT

If the travel belts are dirty or wet, the device will not work properly on the window and the belts may slip. Turn the device on, connect the power supply and turn the power switch (3) to the on position. When the blue status LED (4) lights up, press and hold the "UP" directional button on the remote control to start the travel belt cleaning mode. The travel belts will start moving. Clean both belts of dust one by one with a damp cloth. After cleaning the travel belts, dry them thoroughly before using them again. Press the "UP" directional button on the remote control again to exit the travel belt cleaning mode.

TECHNICAL SUPPORT

Do you need help setting up and operating the TESLA RoboStar W800 WiFi device?
Contact us: www.tesla-electronics.eu.

CONSUMABLES

You can purchase consumables in the official TESLA store eshop.tesla-electronics.eu.

WARRANTY REPAIR

For warranty repair, contact the retailer from whom you purchased your TESLA product.

WARRANTY EXCLUSIONS

- If the device or its part has worn out due to normal use. Typical wear and tear of the device or its part due to normal use includes, for example, battery discharge or reduction in battery or accumulator capacity after the usual service life of 6 months, mechanical wear and tear of the remote control and its surface, wear and tear of the power cable, and others.
- Failure to follow the "Important Safety Instructions" in the user manual.
- Electromechanical or mechanical damage to the device caused by improper use.
- Damage caused by natural elements such as water, fire, static electricity, surges, etc.
- Damage caused by unauthorized repair.
- Unreadable device serial number.

DECLARATION OF CONFORMITY

We, TESLA Electronics LTD, declare that this device is in compliance with the essential requirements and other relevant provisions of the standards and regulations relevant to the type of device.



This product meets the requirements of the European Union.



If this symbol is attached to the product, please inform yourself about the local separate collection system for electrical and electronic products. Please follow your local regulations and do not dispose of your old product with normal household waste. The correct disposal of your old product helps prevent potential negative consequences for the environment and human health.

As the product is being developed and improved, we reserve the right to modify the user manual. The current version of this user manual can always be found at www.tesla-electronics.eu.

Design and specifications are subject to change without notice, printing errors excepted.

Kedves vásárlónk!

Köszönjük, hogy a TESLA RoboStar W800 WiFi készüléket választotta.

A készülék használata előtt kérjük, figyelmesen olvassa el a biztonsági szabályokat, és tartsa be az összes általános biztonsági szabályt.

FONTOS BIZTONSÁGI FIGYELMEZTETÉS

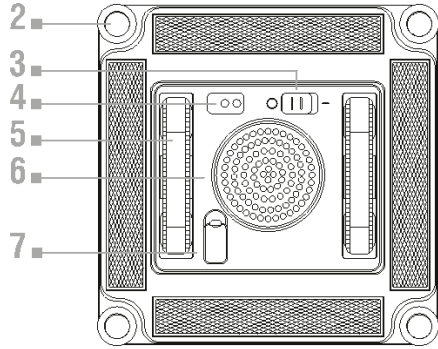
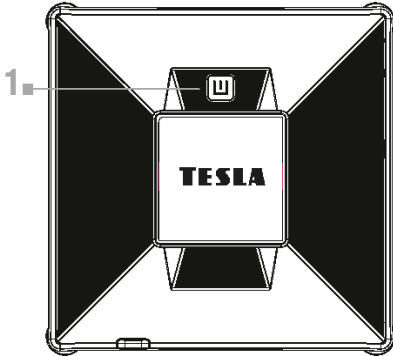
Ez a készülék egy összetett elektromechanikus eszköz, kérjük, vegye figyelembe az alábbi utasításokat:

- Kérjük, az eredeti hálózati adaptert használja, mivel a nem eredeti hálózati adapter használata a készülék meghibásodását, károsodását, áramütést vagy akár tüzet is okozhat.
- Ne használja a készüléket szélsőségesen meleg vagy hideg környezetben (0 °C alatt vagy 40 °C felett).
- A víztartályt csak tiszta, desztillált vízzel töltsé fel.
- Ne hagyja felügyelet nélkül a készüléket gyermekek jelenlétében.
- A készülék külső ablakok tisztítására is használható, ha megfelelően rögzítve van, és nincs szél, eső vagy hó.
- Kerülje a folyadék kiömlését a készülékre vagy annak belső alkatrészeire, mert ez károsíthatja azokat.
- Győződjön meg róla, hogy a készülék csatlakoztatva van a tápellátáshoz, a tartalék akkumulátor használat közben töltődik.
- Ne használja a készüléket repedt üvegen, nedves vagy zsíros ablakokon, 3 mm-nél vékonyabb üvegű ablakokon, illetve vízszintesen beépített üvegen.
- Ne használja a készüléket, ha nincs biztonságosan rögzítve az üveghez, vagy ha látható sérülés jelei vannak rajta.
- Ne merítse a készüléket vízbe vagy más folyadékba. A készülék nem vízálló.
- Ne használja a készüléket sérült tápkábelrel. Ne húzza vagy hordozza a készüléket a tápkábelnél fogva, ne használja fogantyúként, ne nyúljon a tápkábelrel az ablakon keresztül, és ne helyezzen nehéz súlyokat a tápkábelre. Tartsa távol a tápkábelt forró felületektől.
- A készüléket csak megfelelően rögzített biztonsági kábellel használja.
- Ne használja a készüléket, ha nem működik megfelelően, leesett, megsérült vagy vízzel érintkezett.
- Ne érintse meg nedves kézzel az elektromos hálózatra csatlakoztatott alkatrészeket.
- Tartsa távol a készüléket gyúlékony és illékony anyagoktól.
- Ne nyissa ki és ne javítsa a készüléket, mert ez áramütés veszélyének teheti ki Önt, és érvénytelenítheti a garanciát.
- Ha az akkumulátort ki kell cserélni, vegye fel a kapcsolatot a TESLA szervizzel.
- Kizárólag ehhez a modellhez készült eredeti tartozékokat használjon.
- A gyártó és az Európai Unióba importáló nem vállal felelősséget a készülék működése által okozott károkért, például sérülésekért, forrázásokért, tüzesetekért, károsodásokért, egyéb dolgok romlásáért stb.

A CSOMAG TARTALMA

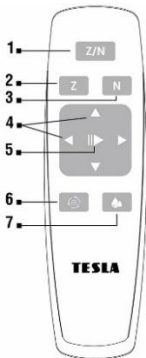
Gondosan ellenőrizze, hogy kicsomagolta-e az összes mellékelt tartozékot. Javasoljuk, hogy a jótállási időszak alatt őrizze meg az eredeti kartondobozt, a használati útmutatót és a csomagolóanyagot.

LEÍRÁS



- | | | | |
|---|--|---|------------|
| 1 | START/SZÜNET/LEÁLLÍTÁS vezérlőgomb | 5 | Futószalag |
| 2 | Érzékelő érzékelők (4x) | 6 | Ventilátor |
| 3 | Be/Ki kapcsoló | 7 | Vízartály |
| 4 | Állapotjelző LED
Kék szín: normál működés
Piros szín: eszközhiba | | |

TÁVIRÁNYÍTÓ



- | | |
|---|---------------------------------|
| 1 | Alapos tisztítás |
| 2 | Vízszintes tisztítás (jobb/bal) |
| 3 | Függőleges tisztítás (fel/le) |
| 4 | Írányítógombok (manuális mód) |
| 5 | Takarítás indítása/leállítása |
| 6 | Automatikus vízpermetezés |
| 7 | Kézi vízpermetezés |

FONTOS MEGJEGYZÉS

A készülék használata előtt mindig töltsse fel a belső tartalék akkumulátort. Ha az akkumulátor nincs feltöltve, a készülék biztonsági okokból nem működhet. Töltés közben az **1-es** gomb narancssárga LED-je világít. Amikor az akkumulátor teljesen fel van töltve, a LED folyamatosan zölden világít, kivéve, ha a készülék be van kapcsolva.

ELSŐ HASZNÁLAT ELŐTT

- **FIGYELEM!** A készülék mindkét oldalról képes tisztítani a ferdén felszerelt üveget, de előfordulhat, hogy nem fog megfelelően működni; ebben az esetben valakinek a közelben kell lennie, hogy probléma esetén segítséget nyújthasson.
- Kérjük, egyenetlen felületű üvegen (matt, texturált, laminált, mintás vagy bevonatos üveg, csempék és térkövek) való használat előtt olvassa el a gyártó tisztítási utasításait. A készülék gyártója nem vállal felelősséget az ilyen felületeken történő nem megfelelő használatból eredő károkért, és előfordulhat, hogy a készülék nem működik megfelelően.
- A készülék 50 x 70 cm-nél nagyobb keretes és keret nélküli ablakokon is használható.
- Ha az ablak nagyon piszkos, először egy kis területet tisztítson meg, és a tisztítás megkezdése előtt helyezze rá a készüléket.
- Távolítson el minden akadályt az ablak közeléből, ami akadályozhatja a készülék sima és biztonságos mozgását.
- Győződjön meg róla, hogy legalább 11 cm távolság van az üveg és a szobában lévő akadályok (például függönyök, reluxa, redőnyök, bútorok stb.) között.
- Ha redőnyök vannak az ablakon, az eszköz nehezen működhet hatékonyan és biztonságosan, vagy akár meg is károsodhat. A redőnyök az érzékelők és az érzékelés hibás működését okozhatják, megzavarhatják a programozott útvonalat, megakadályozhatják a megfelelő és sima mozgást, vagy megakadályozhatják a forgást. Javasoljuk, hogy a redőnyöket teljesen húzzák ki, vagy távolítsák el az ablaktól, hogy ne zavarják az eszköz mozgását.

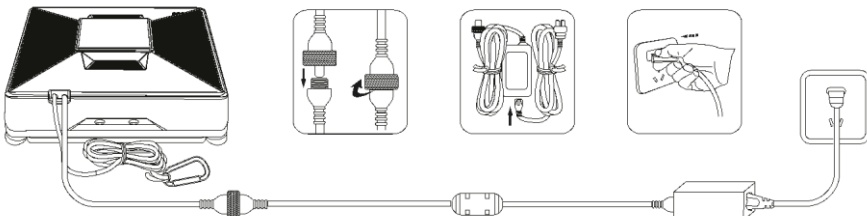
ELSŐ BEINDÍTÁS

Használat előtt töltsse fel a beépített tartalék akkumulátort, a LED gomb **(1)** zölden fog világítani. Csatlakoztassa a készülék kábelét a hálózati adapterhez, amely ezután csatlakozik a hálózathoz. Tisztítás előtt vagy alatt ne válassza le a készüléket a tápellátásról.

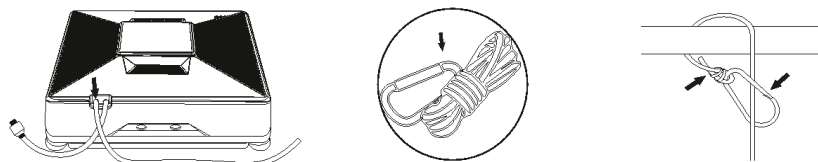
Áramkimaradás esetén a készülék vészüzemmódba lép, a tápellátás jelzőfénye pirosan villog, és a beépített tartalék akkumulátor aktiválódik a leesés megakadályozása érdekében. A készülék biztonsági okokból a „Csatlakoztassa a biztonsági kötelelet” hangutasítás kíséretében leáll. Kapcsolja ki a készüléket, vagy állítsa vissza az áramellátást.



- Narancssárga szín: töltés
- Zöld szín: az akkumulátor fel van töltve
- Kék szín villog: ablakszívás érzékelése/WiFi párosítás
- Kék szín világít: szívás az ablakhoz
- Piros szín: vészhelyzeti üzemmód, áramkimaradás

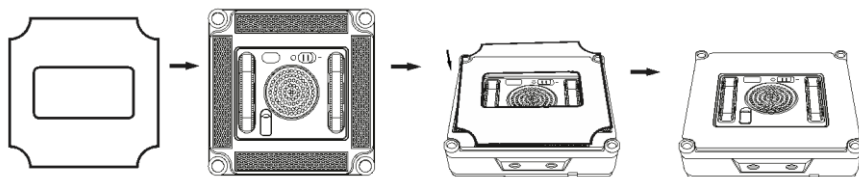


Szereljen fel egy biztonsági kötelet megfelelő helyre, és állítsa be a hosszát, hogy a készüléket rögzítse a leesés ellen. Győződjön meg arról, hogy a kábel vagy kötél hossza nem korlátozza a készülék mozgását az ablakon.

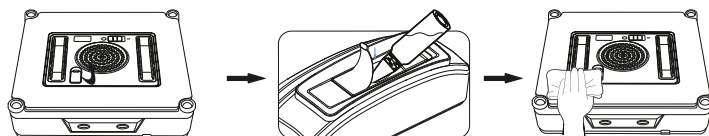


Óvatosan nedvesítse meg a tisztítókendőt tiszta vízzel. Ha a tisztítókendő túl nedves, a készülék megcsúszhat, leeshet, vagy mozgás közben nem fog megfelelően működni. Ne permetezzen vizet az aljára, csak a tisztítókendőre permetezzen vizet. **Győződjön meg arról, hogy a tisztítókendő nem takarja el a készülék sarkaiban található érzékelőket.**

Fordítsa fejjel lefelé a készüléket, és helyezze rá a tisztítókendőt.



Nyissa ki a víztartály szilikon kupakját (7), és öntsön tiszta vizet a tartályba a mellékelt műanyag edény segítségével. Ne töltse túl a víztartályt (80%-os töltöttség elegendő) a stabil légnyomás fenntartása érdekében.



Kizárólag tiszta desztillált vizet használjon a vízkőlerakódás és a vízsugarak eltömődésének megelőzése érdekében. Ne adjon hozzá olyan tisztítószeret, amelyek habzást, csíkozást vagy a vízsugarak eltömődését okozhatják. Ha az ablak állapota megkívánja, kis mennyiségű jó minőségű, nem habzó, alacsony alkoholtartalmú ablaktisztítóval nedvesítheti meg a tisztítókendőt vagy az ablakfelületet.

Kapcsolja be a készüléket az alján található Be állásba kapcsolva (3-as kapcsoló). Helyezze a készüléket az ablak üvegére, legalább 11 cm-re az ablak szélétől. Nyomja meg a készüléken található (1) gombot néhány másodpercig a tisztítás megkezdéséhez.

A készüléket távirányítóval vagy mobiltelefonnal is elindíthatja.

TISZTÍTÁSI MÓDOK

- A „Z/N” alakú alapos tisztítás egy kombinált mód, amely minden ablakhoz alkalmas. A „Z/N” tisztítási mód először „Z” módban indul, majd „N” módban folytatódik.

- A „Z” alakú vízszintes tisztítás széles ablakokhoz alkalmas.
- A „N” alakú függőleges tisztítás magas ablakokhoz alkalmas.
- A készüléket manuálisan is vezérelheti a távirányítón található nyilakkal (4).

TISZTÍTÁS SZÜNETELTETÉSE

Nyomja meg a készüléken található (1) gombot, vagy a távirányítón található (5) gombot.

KI KIKAPCSOLÁS

A tisztítás befejezése után a készülék visszatér a kiindulási pontra. Nyomja meg és tartsa lenyomva egy pillanatig a készüléken található gombot (1). A készülék leállítja a negatív nyomás létrehozását, és levehető az ablakról.

- Távolítsa el a biztonsági kábelt.
- Kapcsolja ki a készüléket, és húzza ki a konnektorból.
- Öntse ki a maradék vizet a készülékből.

ROBOTIKUS ABLAKTISZTÍTÓ IRÁNYÍTÁSA TELEFON SEGÍTSÉGÉVEL

- Kapcsold be a Bluetooth-t és a Wi-Fi-t a telefonodon.
- Telepítsd a telefonodra az ablaktisztító robot vezérléséhez szükséges alkalmazást, és kövesd a csatlakozási varázsló utasításait.



ANDROID

Keress meg a „TESLA Smart” alkalmazást a Google Play áruházban.



iOS

Keress meg a „TESLA Smart” alkalmazást az Apple Store-ban.

- Ha még nincs fióкод, hozz létre egyet a „TESLA Smart” alkalmazásban, és jelentkezz be.
- Engedélyezze az alkalmazás által kért összes engedélyt:
 ANDROID: Engedélyezze az alkalmazásnak a „Hely” és a „Közeli eszközök” engedélyeket.
 iOS: Engedélyezze az alkalmazásnak a „Hely”, a „Bluetooth” és a „Helyi hálózat” engedélyeket.
- Csatlakoztassa a hálózati adaptert a TESLA robot ablaktisztítóhoz. Kapcsolja be a készüléket a (3) gombbal. A vezérlőgomb (1) kéken villogni fog.
- Miután bejelentkezett a „TESLA Smart” alkalmazásba, kattintson a jobb felső sarokban található „+” ikonra, majd az „Eszköz hozzáadása” gombra, ha az alkalmazás nem ismeri fel automatikusan a TESLA robot ablaktisztítót.

- Megjelenik a „Talált eszközök” felirat, kattintson a „Hozzáadás” gombra, megjelenik a WiFi hálózat, adja meg a WiFi hálózat jelszavát (ha a rendszer még nem találja meg automatikusan), majd kattintson a „Tovább” gombra. A robot ablaktisztító megkezdí a párosítást az alkalmazással.
- A sikeres párosítás után egy zöld ikon jelenik meg a név mellett, és a TESLA robot ablaktisztító sikeresen hozzáadódott az alkalmazáshoz.
- Kattintson a „Kész” gombra.
- Mostantól lehetséges a TESLA robot ablaktisztító kiválasztott funkcióinak vezérlése az alkalmazás segítségével.

Az operációs rendszer szoftverkövetelményei és a Google/Apple alkalmazásbiztonsági követelményei miatt rendszeresen módosítani kell az alkalmazás funkcióit. Tartsa telefonja operációs rendszerét naprakészen a legújabb verzióra. Az alkalmazáshoz Android 10 vagy újabb operációs rendszer szükséges, ellenkező esetben a működése nem garantált.

AZ ALKALMAZÁS HIBAELHÁRÍTÁSA

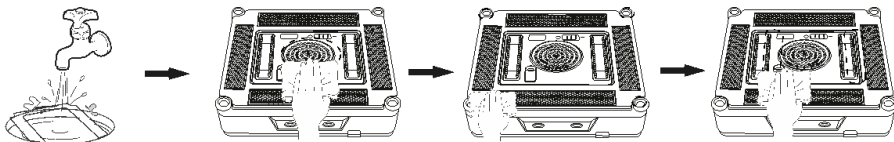
- Győződjön meg róla, hogy a telefon és a robot ablaktisztító WiFi jelének lefedettsége elég erős. Végezze el az eszköz kezdeti beállítását a WiFi router közelében.
- Győződjön meg arról, hogy az okostelefonján engedélyezve van a „Helyszín” (GPS) funkció, és hogy harmadik féltől származó alkalmazás (VPN, víruskereső, tűzfal stb.) nem blokkolja az okostelefonhoz való hozzáférést.
- Próbálj meg egy másik telefonon egy másik WiFi routerhez vagy WiFi hotspothoz csatlakozni, hogy kizárd az internetkapcsolatod hibáját.
- Túl sok eszköz van csatlakoztatva a WiFi routerhez, vagy az új eszközök csatlakoztatásának lehetősége le van tiltva.
- Állítsa alaphelyzetbe a WiFi routerét.

WiFi-KAPCSOLAT VISSZAÁLLÍTÁSA

Ha nem tudja párosítani a TESLA RoboStar W800 WiFi-t a TESLA Smart alkalmazással, húzza ki az eszközt a tápegységéből, majd kapcsolja be újra. A vezérlőgomb (1) kéken fog villogni. Nyomja meg gyorsan háromszor az eszközön található gombot (1) a Wi-Fi modul visszaállításához, és ismételje meg az eszköz és az alkalmazás párosításának folyamatát. Győződjön meg arról, hogy az eszköz egy jó és erős Wi-Fi jel hatótávolságán belül van, hogy töltés közben csatlakozni tudjon a Wi-Fi hálózathoz. A 2,4 GHz-es frekvencián működő Wi-Fi hálózat támogatott, és a WPA1 vagy WPA2 biztonság támogatott.

FIGYELEM! A leghatékonyabb tisztítás érdekében rendszeres karbantartást javasolunk. A NEMEGFELELŐ KARBANTARTÁS AZ ESZKÖZ KÁROSODÁSÁHOZ ÉS A GARANCIA ELVESZTÉSÉHEZ VEZETHET.

Tisztítás és karbantartás előtt kapcsolja ki a készüléket a gomb (1) lenyomva tartásával, majd húzza ki a tápellátásból.



- Fordítsa meg a készüléket, és vegye ki a tisztítókendőt. Áztassa a kendőt 2 percig meleg vízben, mossa ki enyhe mosószerrel, és hagyja teljesen megszáradni, mielőtt újra csatlakoztatja.
- A tisztítókendő rendszeres mosása meghosszabbítja az élettartamát. Ha a tisztítókendő elkopik, vagy már nem illeszkedik megfelelően a tépőzáras területre, a legjobb tisztíthatóság érdekében cserélje ki egy újra.
- Tiszta, száraz ruhával törölje le a port és egyéb szennyeződések a készülék, a ventilátor, az érzékelő és a szállítószalagok felületéről.
- Ha hosszabb ideig nem fogja használni a készüléket, tárolja száraz és biztonságos helyen.
- Három hónapi használaton kívüli időszak után tölts fel teljesen az akkumulátort, hogy elkerülje a teljes lemerülést.

AZ UTAZÓSZÍJ TISZTÍTÁSA

Ha az utazószíjak piszkosak vagy nedvesek, a készülék nem fog megfelelően működni az ablakon, és a szíjak megcsúszhatnak. Kapcsolja be a készüléket, csatlakoztassa a tápegységet, és fordítsa a főkapcsolót (3) bekapcsolt állásba. Amikor a kék állapotjelző LED (4) világít, nyomja meg és tartsa lenyomva a távirányítón található „FEL” iránygombot az utazószíj tisztítási üzemmódjának elindításához. Az utazószíjak mozogni kezdenek. Tisztítsa meg mindkét szíjat egy nedves ruhával, egyenként a portól. A tisztítás után alaposan szárítsa meg az utazószíjakat, mielőtt újra használná őket. Nyomja meg ismét a távirányítón található „FEL” iránygombot az utazószíj tisztítási üzemmódjának kilépéséhez.

TECHNIKAI TÁMOGATÁS

Segítségre van szüksége a TESLA RoboStar W800 WiFi eszköz beállításához és működtetéséhez? Lépjen kapcsolatba velünk: www.tesla-electronics.eu.

FOGYÓASZTÉKOK

Fogyóeszközöket a hivatalos TESLA áruházban, az eshop.tesla-electronics.eu címen vásárolhat.

GARANCIÁLIS JAVÍTÁS

Garanciális javításért forduljon ahhoz a kereskedőhöz, akitől a TESLA terméket vásárolta.

GARANCIA KIZÁRÁSAI

- Ha a készülék vagy annak része normál használat miatt elkopott. A készülék vagy annak része normál használat miatti tipikus elhasználódása magában foglalja például az akkumulátor lemerülését vagy az akkumulátor kapacitásának csökkenését a szokásos 6 hónapos élettartam után, a távirányító és felületének mechanikai kopását, a tápkábel kopását és egyéb károkat.
- A felhasználói kézikönyvben található „Fontos biztonsági utasítások” be nem tartása.
- A készülék nem rendeltetésszerű használatból eredő elektromechanikus vagy mechanikai sérülése.
- Természeti elemek, például víz, tűz, statikus elektromosság, túlfeszültség stb. által okozott károk.
- Jogosulatlan javítás okozta károk.
- Olvashatatlan eszköz sorozatszám.

MEGFELELŐSÉGI NYILATKOZAT

Mi, a TESLA Electronics LTD, kijelentjük, hogy ez az eszköz megfelel az eszköztípusra vonatkozó szabványok és előírások alapvető követelményeinek és egyéb vonatkozó rendelkezéseinek.



Ez a termék megfelel az Európai Unió követelményeinek.



Ha ez a szimbólum látható a terméken, kérjük, tájékozódjon a helyi elektromos és elektronikus termékek szelektív gyűjtési rendszeréről. Kérjük, tartsa be a helyi előírásokat, és ne dobja ki a régi terméket a háztartási hulladékkal együtt. A régi termék megfelelő ártalmatlanítása segít megelőzni a környezetre és az emberi egészségre gyakorolt lehetséges negatív következményeket.

A termék fejlesztése és javítása miatt fenntartjuk a jogot a felhasználói kézikönyv módosítására. A felhasználói kézikönyv aktuális verziója mindig megtalálható a www.tesla-electronics.eu weboldalon.

A kivitel és a specifikációk előzetes értesítés nélkül változhatnak, a nyomdai hibák azonban jogukban állnak.

Gerbiamas kliente,
dėkojame, kad pasirinkote TESLA RoboStar W800 WiFi.

Prieš naudodami šį įrenginį, atidžiai perskaitykite saugos taisykles ir laikykitės visų įprastų saugos taisyklių.

SVARBUS SAUGOS PRANEŠIMAS

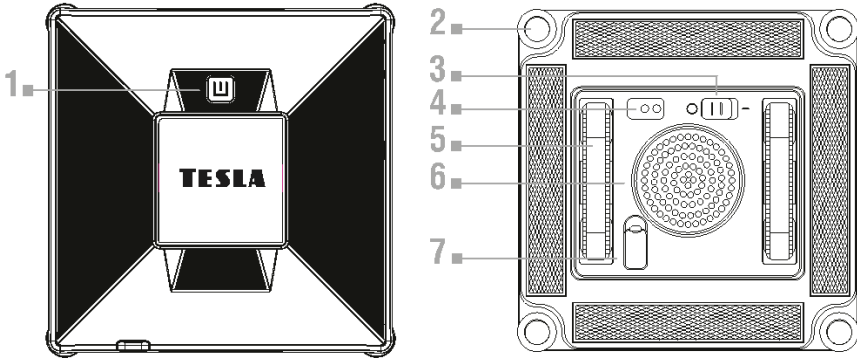
Šis prietaisas yra sudėtingas elektromechaninis įtaisas, todėl atkreipkite dėmesį į šias instrukcijas:

- Naudokite originalų maitinimo adapterį, nes naudojant neoriginalų maitinimo adapterį, įrenginys gali sugesti, būti pažeistas, gali kilti elektros smūgis ar net gaisras.
- Nenaudokite prietaiso itin karštoje arba šaltoje aplinkoje (žemesnėje nei 0 °C arba aukštesnėje nei 40 °C).
- vandens bakelį pilkite tik švarų, distiliuotą vandenį.
- Nepalikite prietaiso be priežiūros vaikams esant.
- Įrenginį galima naudoti išoriniams langams valyti, jei jis tinkamai pritvirtintas ir nėra vėjo, lietaus ar sniego.
- Venkite išpilti skysčio ant įrenginio ar jo vidinių dalių, nes tai gali jį sugadinti.
- Įsitinkinkite, kad įrenginys prijungtas prie maitinimo šaltinio, atsarginė baterija įkraunama jam veikiant.
- Nenaudokite prietaiso ant įskilusio stiklo, ant šlapių ar riebaluotų langų, ant langų, kurių stiklas plonesnis nei 3 mm, arba ant horizontaliai sumontuoto stiklo.
- Nenaudokite prietaiso, jei jis nėra tvirtai pritvirtintas prie stiklo arba jei yra matomų pažeidimų požymių.
- Nemerkite prietaiso į vandenį ar kitus skysčius. Prietaisas nėra atsparus vandeniui.
- Nenaudokite prietaiso su pažeistu maitinimo laidu. Netraukite ir neneškite prietaiso už maitinimo laido, nenaudokite jo kaip rankenos, nekiškite maitinimo laido pro langą ir nedėkite sunkių svorių ant maitinimo laido. Laikykite maitinimo laidą atokiau nuo karštų paviršių.
- Naudokite įrenginį tik su tinkamai pritvirtintu apsauginiu kabeliu.
- Nenaudokite prietaiso, jei jis neveikia tinkamai, buvo numestas, pažeistas arba kontaktavo su vandeniu.
- Nelieskite prie elektros tinklo prijungtų dalių šlapiomis rankomis.
- Laikykite prietaisą atokiau nuo degių ir lakių medžiagų.
- Neatidarykite ir neremontuokite įrenginio, nes galite patirti elektros smūgį ir panaikinti garantiją.
- Jei reikia pakeisti akumuliatorių, kreipkitės į TESLA techninės priežiūros centrą.
- Naudokite tik originalius, šiam modeliui skirtus priedus.
- Gamintojas ir importuotojas į Europos Sąjungą neatsako už žalą, atsiradusią dėl prietaiso veikimo, pavyzdžiui, sužalojimą, nudegimą, gaisrą, sugadinimą, kitų daiktų gedimą ir pan.

PAKUOTĖS TURINYS

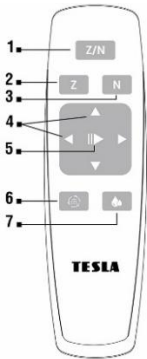
Atidžiai patikrinkite, ar išpakavote visus pateiktus priedus. Rekomenduojame garantiniu laikotarpiu išsaugoti originalią kartoninę dėžę, naudotojo vadovą ir pakavimo medžiagas.

APRAŠYMAS



- 1 Valdymo mygtukas PRADĖTI / PAUZĖ / STABDYTI
- 2 Kraštų aptikimo jutikliai (4x)
- 3 Įjungimo / išjungimo jungiklis
- 4 Būsenos šviesos diodai
Mėlyna spalva: normalus veikimas
Raudona spalva: įrenginio klaida
- 5 Bėgimo juosta
- 6 Ventilatorius
- 7 Vandens bakas

NUOTOLINIS VALDYMAS



- 1 Kruopštus valymas
- 2 Horizontalus valymas (dešinė/kairė)
- 3 Vertikalus valymas (aukštyn/žemyn)
- 4 Krypties mygtukai (rankinis režimas)
- 5 Pradėti / sustabdyti valymą
- 6 Automatinis vandens purškimas
- 7 Rankinis vandens purškimas

SVARBI PASTABA

Prieš naudodami įrenginį, visada įkraukite vidinę atsarginę bateriją. Jei baterija neįkrauta, įrenginys gali neveikti dėl saugumo priežasčių. Įkrovimo metu šviečia oranžinis 1 mygtuko šviesos diodas. Kai baterija visiškai įkrauta, šviesos diodas šviečia žaliai, nebent įrenginys įjungtas.

PRIEŠ NAUDOJANT PIRMĄ KARTĄ

- **ATSARGIAI!** Įrenginys gali valyti stiklą, sumontuotą kampu iš abiejų pusių, tačiau jis gali neveikti tinkamai; tokiu atveju šalia turi būti žmogus, kuris galėtų padėti kilus problemai.

- Prieš naudodami ant nelygaus stiklo paviršiaus (matinio, tekstūruoto, laminuoto, raštuoto ar dengto stiklo, plytelių ir trinkelų), perskaitykite gamintojo valymo instrukcijas. Įrenginio gamintojas neatsako už žalą, atsiradusią dėl netinkamo naudojimo ant šio paviršiaus, ir įrenginys ant tokių paviršių gali neveikti tinkamai.
- Įrenginį galima naudoti ant rėminių ir berėminių langų, kurių matmenys didesni nei 50 x 70 cm.
- Jei langas labai nešvarus, pirmiausia nuvalykite nedidelį plotą ir prieš pradėdami valyti, uždėkite ant jo prietaisą.
- Pašalinkite visas kliūtis šalia lango, kurios galėtų trukdyti įrenginiui judėti sklandžiai ir saugiai.
- Įsitinkinkite, kad tarp stiklo ir kambaryje esančių kliūčių (pavyzdžiui, užuolaidų, žaliuzių, langinių, baldų ir kt.) yra bent 11 cm tarpas.
- Jei ant lango yra žaliuzės, įrenginys gali sunkiai veikti efektyviai ir saugiai arba gali būti pažeistas. Žaliuzės gali sutrikdyti jutiklių ir kraštų aptikimo veikimą, sutrikdyti užprogramuotą kelią, neleisti tinkamai ir sklandžiai judėti arba sukintis. Rekomenduojame visiškai išskleisti žaliuzes arba atitraukti jas nuo lango, kad jos netrukdytų įrenginio judėjimui.

PIRMASIS PALEIDIMAS

Prieš naudojimą įkraukite įmontuotą atsarginę bateriją, LED mygtukas (1) užsidegs žaliai. Prijunkite įrenginio laidą prie maitinimo adapterio, kuris tada jungiamas prie elektros tinklo. Neatjunkite įrenginio nuo maitinimo šaltinio prieš valymą ar jo metu.

Nutrūkus elektros tiekimui, įrenginys persijungs į avarinį režimą, maitinimo indikatorius mirksės raudonai ir bus suaktyvinta įmontuota atsarginė baterija, kad būtų išvengta kritimo. Dėl saugumo priežasčių įrenginys sustos ir pasigirs balso pranešimas „Prijunkite saugos virvę“. Išjunkite įrenginį arba atkurkite maitinimą.



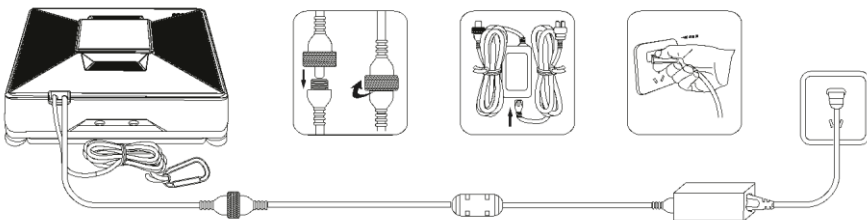
Oranžinė spalva: įkrovimas

Žalia spalva: akumulatorius įkrautas

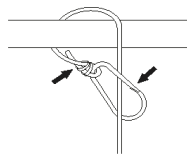
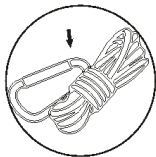
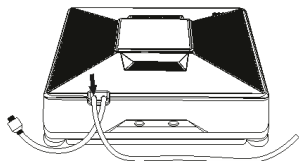
Mėlyna spalva mirksi: lango siurbimo aptikimas/Wi-Fi susiejimas

Mėlyna spalva šviečia: siurbimas prie lango

Raudona spalva: avarinis režimas, elektros energijos tiekimo sutrikimas

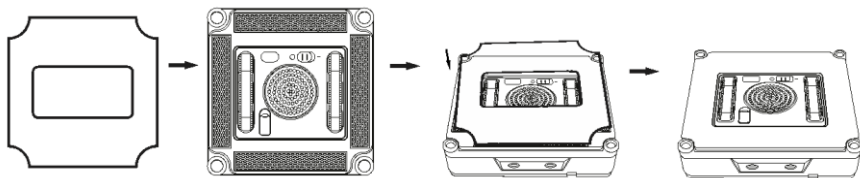


Tinkamoje vietoje sumontuokite apsauginį lyną ir sureguliuokite jo ilgį, kad įtaisas nenukristų. Įsitinkinkite, kad lyno ar virvės ilgis nevaržytų įtaiso judėjimo ant lango.

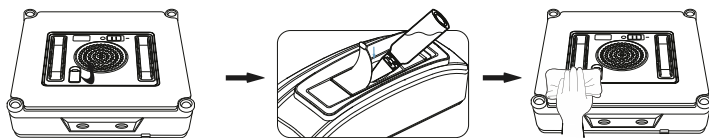


Švelniai sudrėkinkite valymo šluostę švariu vandeniu. Jei valymo šluostė bus per šlapia, prietaisas gali paslysti, nukristi arba netinkamai veikti judinant. Nepurškite vandens ant dugno, purškite vandenį tik ant valymo šluostės. **Įsitinkite, kad valymo šluostė neuždegia jokių jautrių prietaiso kampuose.**

Apverskite prietaisą aukštyn kojomis ir pritvirtinkite prie jo valymo šluostę.



Atidarykite vandens bakelio silikoninį dangtelį (7) ir įpilkite švaraus vandens į bakelį, naudodami pateiktą plastikinį indą. Neperpildykite vandens bakelio (pakanka 80 % užpildymo), kad palaikytumėte stabilų oro slėgį.



Naudokite tik švarų distiliuotą vandenį, kad nesusidarytų kalkių nuosėdos ir neužsikimštų vandens purkštukai. Nepilkite jokių valymo priemonių, kurios gali sukelti putojimą, dryžius ar vandens purkštukų užsikimšimą. Jei lango būklė to reikalauja, valymo šluostei ar lango paviršiui sudrėkinti galite naudoti nedidelį kiekį geros kokybės, neputojančio, mažai alkoholio turinčio langų valiklio.

Įjunkite įrenginį, perjungdami jį į įjungimo padėtį (jungiklis 3), esantį apačioje. Padėkite įrenginį ant stiklo lango viduryje, bent 11 cm atstumu nuo jo krašto. Norėdami pradėti valyti, kelias sekundes palaikykite nuspaudę įrenginio mygtuką (1).

Įrenginį taip pat galite paleisti naudodami nuotolinio valdymo pultą arba mobilųjį telefoną.

VALYMO REŽIMAI

- Giluminis valymas „Z/N“ yra kombinuotas režimas, tinkantis visiems langams. Valymo režimas „Z/N“ pirmiausia prasidės „Z“ režimu, o po to tęsis „N“ režimu.
- Horizontalus valymas „Z“ formos būdu tinka platiems langams.
- Vertikalus valymas „N“ formos būdu tinka aukštiems langams.
- Įrenginį taip pat galite valdyti rankiniu būdu, naudodami nuotolinio valdymo pulto krypties rodykles (4).

VALYMO PRISTABDYMAS

Paspauskite įrenginio mygtuką (1) arba nuotolinio valdymo pulto mygtuką (5).

IŠJUNGIMAS

Baigus valyti, prietaisas grįžta į pradinį tašką. Paspauskite ir akimirką palaikykite nuspaudę prietaiso mygtuką (1). Prietaisas nustoja kurti neigiamą slėgį ir jį galima nuimti nuo lango.

- Nuimkite apsauginį kabelį.
- Išjunkite įrenginį ir atjunkite jį nuo maitinimo lizdo.
- Išpilkite iš prietaiso likusį vandenį.

ROBOTINIS LANGŲ VALYTVUVAS, VALDANTIS TELEFONU

- Įjunkite „Bluetooth“ ir „Wi-Fi“ savo telefone.
- Įdiekite programėlę, skirtą robotinio langų valytuvo valdymui, savo telefone ir vykdykite prisijungimo vedlio nurodymus.



ANDROID

Google Play parduotuvėje ieškokite programėlės „TESLA Smart“.



iOS

Apple Store parduotuvėje ieškokite programėlės „TESLA Smart“.

- Jei dar neturite paskyros, sukurkite ją „TESLA Smart“ programėlėje ir prisijunkite.
- Suteikite visus programėlės prašomus leidimus:
ANDROID: Suteikite programėlei leidimus „Vieta“ ir „Netoliese esantys įrenginiai“.
iOS: Suteikite programėlei leidimus „Vieta“, „Bluetooth“ ir „Vietinis tinklas“.
- Prijunkite maitinimo adapterį prie TESLA robotinio langų valytuvo. Įjunkite įrenginį mygtuku (3). Valdymo mygtukas (1) mirksės mėlynai.
- Prisijungę prie „TESLA Smart“ programėlės, spustelėkite viršuje dešinėje esančią piktogramą „+“, tada spustelėkite „Pridėti įrenginį“, jei programėlė automatiškai neaptinka „TESLA“ robotinio langų valytuvo.
- Atsiras užrašas „Rasti įrenginiai“, spustelėkite „Pridėti“, atsiras „Wi-Fi“ tinklas, įveskite „Wi-Fi“ tinklo slaptažodį (jei jis dar nerastas automatiškai) ir spustelėkite „Toliau“. Robotas langų valytuvą pradės poruotis su programėle.
- Sėkmingai susiejus, šalia pavadinimo atsiras žalia piktograma ir jūsų „TESLA“ robotinis langų valytuvą bus sėkmingai pridėtas prie programėlės.
- Spustelėkite „Atlikta“.
- Dabar galima valdyti pasirinktas TESLA robotinio langų valytuvo funkcijas naudojant programėlę.

Dėl operacinės sistemos programinės įrangos reikalavimų ir Google/Apple reikalavimų programų saugumui, būtina reguliariai koreguoti programos funkcijas. Nuolat atnaujinkite savo telefono operacinę sistemą iki naujausios versijos. Programai reikalinga Android 10 ar naujesnė operacinė sistema, kitaip jos funkcionalumas negarantuojamas.

PROGRAMOS TRIKČIŲ ŠALINIMAS

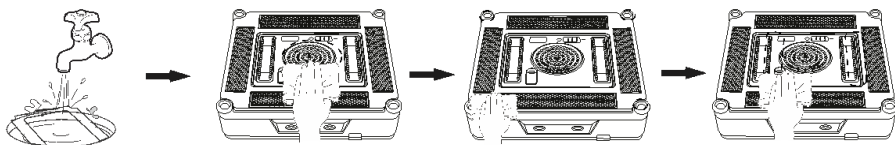
- Įsitinkinkite, kad jūsų telefono ir robotinio langų valytuvo Wi-Fi signalo aprėptis yra pakankamai stipri. Atlikite pradinę įrenginio sąranką šalia Wi-Fi maršrutizatoriaus.
- Įsitinkinkite, kad jūsų išmaniajame telefone įjungta „Vietos nustatymas“ (GPS) ir kad trečiosios šalies programa (VPN, antivirusinė programa, užkarda ir kt.) neblokuoja prieigos prie jūsų išmaniojo telefono.
- Pabandykite prisijungti prie kito Wi-Fi maršrutizatoriaus arba Wi-Fi interneto prieigos taško kitame telefone, kad atmestumėte interneto ryšio klaidą.
- Prie Wi-Fi maršrutizatoriaus prijungta per daug įrenginių arba galimybė prie jo prijungti naują įrenginį yra užblokuota.
- Iš naujo nustatykite Wi-Fi maršrutizatorių.

IŠ NAUJO NUSTATYTI WIFI RYŠĮ

Jei negalite susieti TESLA RoboStar W800 WiFi su TESLA Smart programėle, atjunkite įrenginį nuo maitinimo šaltinio, tada vėl jį įjunkite. Valdymo mygtukas (1) mirksės mėlynai. Tris kartus greitai paspauskite įrenginio mygtuką (1), kad iš naujo nustatytumėte Wi-Fi modulį, ir pakartokite įrenginio susiejimo su programėle procedūrą. Įsitinkinkite, kad įrenginys yra gero ir stipraus Wi-Fi signalo diapazone, kad kraunant galėtų prisijungti prie Wi-Fi tinklo. Palaikomas 2,4 GHz dažniu veikiantis Wi-Fi tinklas, kurio saugumas yra WPA1 arba WPA2.

DĖMESIO! Rekomenduojame reguliariai prižiūrėti įrenginį, kad valymas būtų efektyviausias. NEPAKANKAMA PRIEŽIŪRA GALI SUGESTI ĮRENGINYS IR PRARASTI GARANTIJA.

Prieš valydami ir atlikdami techninę priežiūrą, išjunkite įrenginį laikydami nuspaustą mygtuką (1), tada atjunkite jį nuo maitinimo šaltinio.



- Nuvalykite įrenginį ir nuimkite jį valymo šluoste. Šluostę 2 minutes pamirkykite šiltoje vandenyje, nuplaukite švelniu plovikliu ir prieš vėl prijungdami leiskite visiškai išdžiūti.
- Reguliariai plaukant valymo šluostę, jos tarnavimo laikas pailgės. Jei valymo šluostė susidėvi arba nebetelpa į lipdukų sritį, pakeiskite ją nauja, kad valymo rezultatas būtų geriausias.
- Švaria, sausa šluoste nuvalykite dulkes ir kitas šiukšles nuo įrenginio paviršiaus, ventiliatoriaus, kraštų aptikimo jutiklio ir konvejerio juostų.
- Jei prietaiso ilgesnį laiką nenaudosite, laikykite jį sausoje ir saugioje vietoje.
- Įkraukite akumuliatorių iki pilnos talpos po trijų mėnesių nenaudojimo, kad jis visiškai neišsikrautų.

KELIONINIO DIRŽO VALYMAS

Jei kelioniniai diržai nešvarūs arba šlapi, prietaisas netinkamai veiks ant lango ir diržai gali slysti. Įjunkite prietaisą, prijunkite maitinimo šaltinį ir įjunkite maitinimo jungiklį (3). Kai užsidegs mėlynas būsenos šviesos diodas (4), **paspauskite ir palaikykite nuspaudę** nuotolinio valdymo pulto krypties mygtuką „**AUKŠTYN**“, kad paleistumėte kelioninio diržo valymo režimą. Kelioniniai diržai pradės judėti. Nuvalykite dulkes nuo abiejų diržų po vieną drėgnu skudurėliu. Išvalę kelioninius diržus, kruopščiai juos nusauskite prieš vėl naudodami. Dar kartą paspauskite nuotolinio valdymo pulto krypties mygtuką „**AUKŠTYN**“, kad išeitumėte iš kelioninio diržo valymo režimo.

TECHNINĖ PAGALBA

Reikia pagalbos nustatant ir naudojant TESLA RoboStar W800 WiFi įrenginį?
Susisiekite su mumis: www.tesla-electronics.eu.

EKSPLOATACINĖS MEDŽIAGOS

Ekspluatacines medžiagas galite įsigyti oficialioje TESLA parduotuvėje eshop.tesla-electronics.eu.

GARANTINIS REMONTAS

Dėl garantinio remonto kreipkitės į pardavėją, iš kurio įsigijote TESLA gaminį.

GARANTIJOS IŠIMTYS

- Jei įrenginys ar jo dalis susidėvėjo dėl įprasto naudojimo. Įprastas įrenginio ar jo dalies nusidėvėjimas dėl įprasto naudojimo apima, pavyzdžiui, baterijos išsikrovimą arba baterijos ar akumuliatoriaus talpos sumažėjimą pasibaigus įprastam 6 mėnesių tarnavimo laikui, mechaninį nuotolinio valdymo pulto ir jo paviršiaus susidėvėjimą, maitinimo laido susidėvėjimą ir kt.
- Nesilaikymas naudotojo vadove pateiktų „Svarbių saugos nurodymų“.
- Elektromechaniniai arba mechaniniai prietaiso pažeidimai, atsiradę dėl netinkamo naudojimo.
- Žala, padaryta gamtos stichijų, tokių kaip vanduo, ugnis, statinė elektra, viršįtampiai ir kt.
- Žala, atsiradusi dėl neleistino remonto.
- Neįskaitomas įrenginio serijos numeris.

ATITIKTIES DEKLARACIJA

Mes, TESLA Electronics LTD, pareiškiame, kad šis įrenginys atitinka esminius reikalavimus ir kitas atitinkamas standartų bei reglamentų nuostatas, taikomas įrenginio tipui.



Šis produktas atitinka Europos Sąjungos reikalavimus.



Jei ant gaminio yra šis simbolis, pasidomėkite vietine atskira elektros ir elektronikos gaminių surinkimo sistema. Laikytės vietinių taisyklių ir neišmeskite seno gaminio su įprastomis buitinėmis atliekomis. Tinkamas seno gaminio utilizavimas padeda išvengti galimo neigiamo poveikio aplinkai ir žmonių sveikatai.

Kadangi produktas yra kuriamas ir tobulinamas, pasiliegame teisę keisti naudotojo vadovą. Naujausią šio naudotojo vadovo versiją visada galite rasti adresu www.tesla-electronics.eu.

Dizainas ir specifikacijos gali būti keičiami be įspėjimo, galimos spausdinimo klaidos.

Szanowny Kliencie,
dziękujemy za wybór TESLA RoboStar W800 WiFi.

Przed użyciem tego urządzenia prosimy o dokładne zapoznanie się z zasadami bezpieczeństwa i przestrzeganie wszystkich standardowych zasad bezpieczeństwa.

WAŻNA INFORMACJA DOTYCZĄCA BEZPIECZEŃSTWA

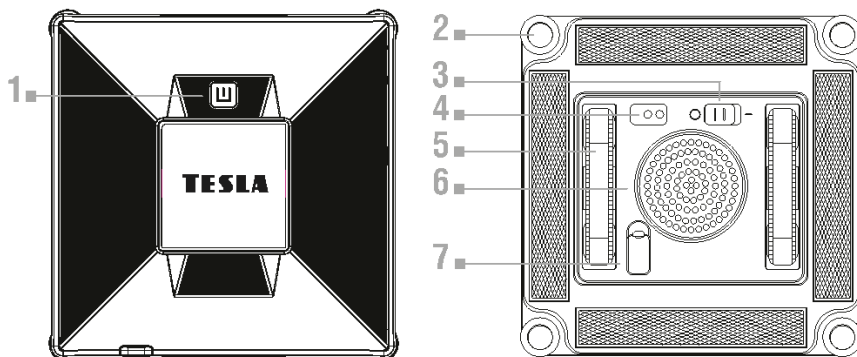
To urządzenie jest złożonym urządzeniem elektromechanicznym, należy zwrócić uwagę na następujące instrukcje:

- Prosimy używać oryginalnego zasilacza, gdyż korzystanie z nieoryginalnego zasilacza może spowodować awarię urządzenia, jego uszkodzenie, porażenie prądem, a nawet pożar.
- Nie należy używać urządzenia w środowisku o bardzo wysokiej lub bardzo niskiej temperaturze (poniżej 0 °C lub powyżej 40 °C).
- Zbiornik na wodę należy napełniać wyłącznie czystą, destylowaną wodą.
- Nie pozostawiaj urządzenia bez nadzoru w obecności dzieci.
- Urządzenie można stosować do mycia okien zewnętrznych, jeśli jest prawidłowo zamocowane i nie ma wiatru, deszczu ani śniegu.
- Unikaj rozlewania płynów na urządzenie i jego wewnętrzne części, gdyż może to spowodować ich uszkodzenie.
- Upewnij się, że urządzenie jest podłączone do zasilania. Akumulator zapasowy ładuje się podczas użytkowania.
- Nie należy używać urządzenia na pękniętym szkle, na mokrych lub zatłuszczonych oknach, na oknach z szybą cieńszą niż 3 mm lub na szkle zamontowanym poziomo.
- Nie należy używać urządzenia, jeśli nie jest ono solidnie przymocowane do szyby lub jeśli widoczne są na nim ślady uszkodzenia.
- Nie zanurzaj urządzenia w wodzie ani innych płynach. Urządzenie nie jest wodoodporne.
- Nie używaj urządzenia z uszkodzonym przewodem zasilającym. Nie ciągnij ani nie przenoś urządzenia za przewód zasilający, nie używaj go jako uchwytu, nie zamykaj przewodu zasilającego przez okno ani nie umieszczaj na nim ciężkich przedmiotów. Trzymaj przewód zasilający z dala od gorących powierzchni.
- Urządzenia należy używać wyłącznie z prawidłowo zamocowanym kablem zabezpieczającym.
- Nie używaj urządzenia, jeśli nie działa prawidłowo, zostało upuszczone, uszkodzone lub miało kontakt z wodą.
- Nie dotykaj mokrymi rękami części podłączonych do sieci elektrycznej.
- Trzymaj urządzenie z dala od substancji łatwopalnych i lotnych.
- Nie otwieraj i nie naprawiaj urządzenia, gdyż może to narazić Cię na ryzyko porażenia prądem i unieważnić gwarancję.
- Jeśli konieczna jest wymiana akumulatora, skontaktuj się z serwisem TESLA.
- Stosuj wyłącznie oryginalne akcesoria przeznaczone do tego modelu.
- Producent i importer na terenie Unii Europejskiej nie ponosi odpowiedzialności za szkody powstałe na skutek użytkowania urządzenia, takie jak: obrażenia ciała, oparzenia, pożar, uszkodzenia, pogorszenie stanu innych rzeczy itp.

ZAWARTOŚĆ OPAKOWANIA

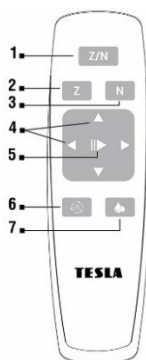
Sprawdź dokładnie, czy rozpakowałeś wszystkie dostarczone akcesoria. Zalecamy zachowanie oryginalnego pudełka kartonowego, instrukcji obsługi i materiałów opakowaniowych przez cały okres obowiązywania gwarancji.

OPIS



- | | | | |
|---|-------------------------------------|---|------------------|
| 1 | Przycisk sterujący START/PAUZA/STOP | 5 | Pas do biegania |
| 2 | Czujniki wykrywania krawędzi (4x) | 6 | Wentylatorów |
| 3 | Przełącznik włączania/wyłączania | 7 | Zbiornik na wodę |
| 4 | Diody LED stanu | | |
- Kolor niebieski: normalna praca
Kolor czerwony: błąd urządzenia

ZDALNE STEROWANIE



- 1 Dokładne czyszczenie
- 2 Czyszczenie poziome (prawa/lewa)
- 3 Czyszczenie pionowe (górze/dół)
- 4 Przyciski kierunkowe (tryb ręczny)
- 5 Rozpocznij/zatrzymaj czyszczenie
- 6 Automatyczne rozpylanie wody
- 7 Ręczne rozpylanie wody

WAŻNA UWAGA

Zawsze naładuj wewnętrzny akumulator zapasowy przed użyciem urządzenia. Jeśli akumulator nie jest naładowany, urządzenie może nie działać ze względów bezpieczeństwa. Podczas ładowania świeci się pomarańczowa dioda LED na przycisku 1. Po pełnym naładowaniu akumulatora dioda LED będzie świecić ciągłym zielonym światłem, chyba że urządzenie jest włączone.

PRZED PIERWSZYM UŻYCIEM

- **UWAGA!** Urządzenie może czyścić szkło zamontowane pod kątem z obu stron, ale może nie działać prawidłowo; w takim przypadku należy zapewnić pomoc drugiej osoby w razie problemu.
- Przed użyciem na szkło o nierównej powierzchni (szkło matowe, teksturowane, laminowane, wzorzyste lub powlekane, płytki i kostka brukowa) należy zapoznać się z instrukcją czyszczenia producenta. Producent urządzenia nie ponosi odpowiedzialności za uszkodzenia spowodowane niewłaściwym użytkowaniem na takiej powierzchni i urządzenie może nie działać prawidłowo na takich powierzchniach.
- Urządzenie można stosować w oknach ramowych i bezramowych o wymiarach większych niż 50 x 70 cm.
- Jeśli okno jest bardzo brudne, najpierw wyczyść niewielki obszar i umieść na nim urządzenie, a następnie rozpocznij czyszczenie.
- Usuń wszelkie przeszkody znajdujące się w pobliżu okna, które mogą uniemożliwiać płynne i bezpieczne poruszanie się urządzenia.
- Upewnij się, że między szkłem a przeszkodami w pomieszczeniu (na przykład zasłonami, żaluzjami, okiennicami, meblami itp.) jest zachowana szczelina wynosząca co najmniej 11 cm.
- Jeśli na oknie znajdują się rolety, urządzenie może działać nieprawidłowo i niebezpiecznie lub może ulec uszkodzeniu. Rolety mogą powodować nieprawidłowe działanie czujników i detekcji krawędzi, zakłócać zaprogramowaną ścieżkę, uniemożliwiać prawidłowy i płynny ruch lub uniemożliwiać obrót. Zalecamy, aby rolety były całkowicie wysunięte lub odsunięte od okna, aby nie zakłócały ruchu urządzenia.

PIERWSZE URUCHOMIENIE

Przed użyciem naładuj wbudowany akumulator zapasowy. Dioda LED (1) zaświeci się na zielono. Podłącz kabel od urządzenia do zasilacza, który następnie zostanie podłączony do sieci. Nie odłączaj urządzenia od zasilania przed ani w trakcie czyszczenia.

W przypadku awarii zasilania urządzenie przejdzie w tryb awaryjny, wskaźnik zasilania będzie migał na czerwono, a wbudowany akumulator zapasowy zostanie aktywowany, aby zapobiec upadkowi. Ze względów bezpieczeństwa urządzenie zatrzyma się, emitując komunikat głosowy „Podłącz linę bezpieczeństwa”. Wyłącz urządzenie lub włącz zasilanie.



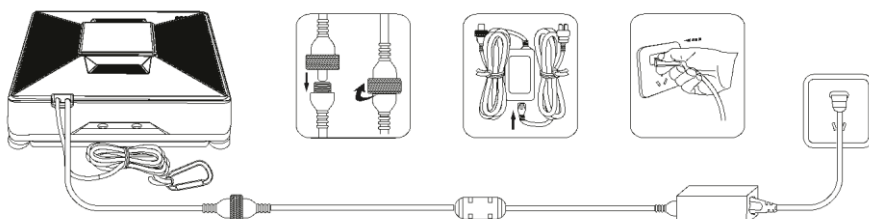
Kolor pomarańczowy: ładowanie

Kolor zielony: bateria jest naładowana

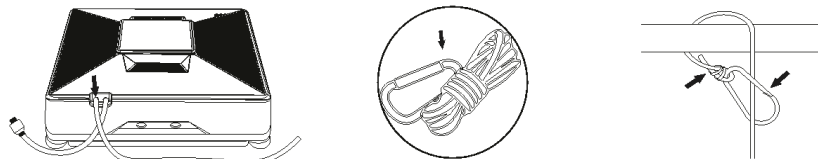
Kolor niebieski przerywany: wykrywanie zasysania przez okno/parowanie Wi-Fi

Zapala się kolor niebieski: przyssawka do okna

Kolor czerwony: tryb awaryjny, awaria zasilania

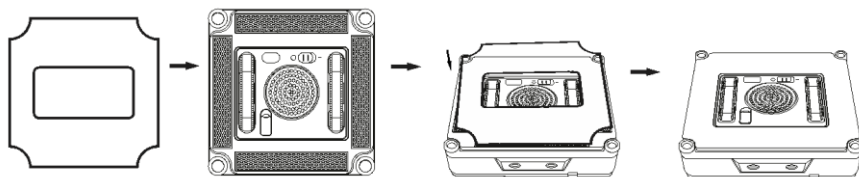


Zamontuj linkę zabezpieczającą w odpowiednim miejscu i dostosuj jej długość, aby zabezpieczyć urządzenie przed upadkiem. Upewnij się, że długość linki lub liny nie ogranicza możliwości poruszania się urządzenia na oknie.

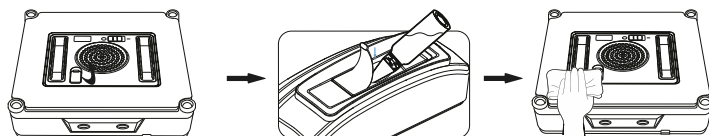


Delikatnie zwilż ściereczkę czyszczącą czystą wodą. Zbyt mokra ściereczka może spowodować ześlizgnięcie się urządzenia, upadek lub nieprawidłowe działanie podczas przenoszenia. Nie spryskuj wodą dolnej części urządzenia, a jedynie ściereczkę. **Upewnij się, że ściereczka nie zakrywa czujników w rogach urządzenia.**

Odwróć urządzenie do góry nogami i załóż na nie ściereczkę czyszczącą.



Otwórz silikonową nakrętkę zbiornika na wodę (7) i wlej do niego czystą wodę z dołączonego plastikowego pojemnika. Nie przepelniaj zbiornika (wystarczy 80% napełnienia), aby utrzymać stabilne ciśnienie powietrza.



Używaj wyłącznie czystej wody destylowanej, aby zapobiec osadzeniu się kamienia i zatykaniu dysz wodnych. Nie dodawaj żadnych środków czyszczących, które mogą powodować pienienie, powstawanie smug lub zatykanie dysz wodnych. Jeśli stan okna tego wymaga, możesz użyć niewielkiej ilości dobrej jakości, niepieniącego się, niskoalkoholowego środka do czyszczenia okien, aby zwilżyć ściereczkę lub powierzchnię okna.

Włącz urządzenie, ustawiając je w pozycji włączonej (przełącznik 3) na dole. Umieść urządzenie na szybie, na środku okna, w odległości co najmniej 11 cm od jego krawędzi. Naciśnij przycisk (1) na urządzeniu na kilka sekund, aby rozpocząć czyszczenie.

Urządzenie można uruchomić również za pomocą pilota lub telefonu komórkowego.

TRYBY CZYSZCZENIA

- Głębokie czyszczenie „Z/N” to tryb kombinowany odpowiedni do wszystkich typów okien. Tryb czyszczenia „Z/N” rozpoczyna się najpierw w trybie „Z”, a następnie kontynuuje w trybie „N”.

- Mycie poziome w kształcie litery „Z” sprawdza się w przypadku szerokich okien.
- Mycie pionowe w kształcie litery „N” sprawdza się w przypadku wysokich okien.
- Można również sterować urządzeniem ręcznie, korzystając ze strzałek kierunkowych (4) znajdujących się na pilocie.

WSTRZYMAJ CZYSZCZENIE

Naciśnij przycisk (1) na urządzeniu lub naciśnij przycisk (5) na pilocie.

WYŁĄCZANIE:

Po zakończeniu czyszczenia urządzenie powraca do punktu początkowego. Naciśnij i przytrzymaj przez chwilę przycisk (1) na urządzeniu. Urządzenie przestaje wytwarzać podciśnienie i można je zdjąć z okna.

- Zdejmij linkę zabezpieczającą.
- Wyłącz urządzenie i odłącz je od gniazdka zasilania.
- Wylej pozostałą wodę z urządzenia.

STEROWANIE ROBOTEM MYJĄCYM OKIEN ZA POMOCĄ TELEFONU

- Włącz Bluetooth i Wi-Fi w swoim telefonie.
- Zainstaluj aplikację do sterowania robotem myjącym okna na swoim telefonie i postępuj zgodnie z instrukcjami kreatora połączenia.



ANDROID

Wyszukaj aplikację „TESLA Smart” w Google Play.



iOS

Wyszukaj aplikację „TESLA Smart” w Apple Store.

- Jeśli jeszcze nie masz konta, załóż je w aplikacji „TESLA Smart” i zaloguj się.
- Zezwól aplikacji na wszystkie uprawnienia, o które prosi:
 ANDROID: Zezwól aplikacji na uprawnienia „Lokalizacja” i „Urządzenia w pobliżu”.
 iOS: Zezwól aplikacji na uprawnienia „Lokalizacja”, „Bluetooth” i „Sieć lokalna”.
- Podłącz zasilacz do robota myjącego okna TESLA. Włącz urządzenie przyciskiem (3). Przycisk sterujący (1) będzie migać na niebiesko.
- Po zalogowaniu się do aplikacji „TESLA Smart” kliknij ikonę „+” w prawym górnym rogu, a następnie kliknij „Dodaj urządzenie” w przypadku, gdy robot myjący okna TESLA nie zostanie automatycznie wykryty przez aplikację.
- Pojawi się ekran „Znaleziono urządzenia”, kliknij „Dodaj”, pojawi się sieć Wi-Fi, wprowadź hasło do sieci Wi-Fi (jeśli nie została automatycznie znaleziona) i kliknij „Dalej”. Robot myjący okna

rozpocznie parowanie z aplikacją.

- Po pomyślnym sparowaniu obok nazwy pojawi się zielona ikona, a robot myjący okna TESLA zostanie pomyślnie dodany do aplikacji.
- Kliknij „Gotowe”.
- Teraz możliwe jest sterowanie wybranymi funkcjami robota myjącego okna TESLA przy użyciu aplikacji.

Ze względu na wymagania systemowe oprogramowania oraz wymagania Google/Apple dotyczące bezpieczeństwa aplikacji, konieczne jest regularne dostosowywanie funkcji aplikacji. Aktualizuj system operacyjny telefonu do najnowszej wersji. Aplikacja wymaga systemu Android 10 lub nowszego, w przeciwnym razie nie można zagwarantować jej prawidłowego działania.

ROZWIĄZYWANIE PROBLEMÓW Z APLIKACJĄ

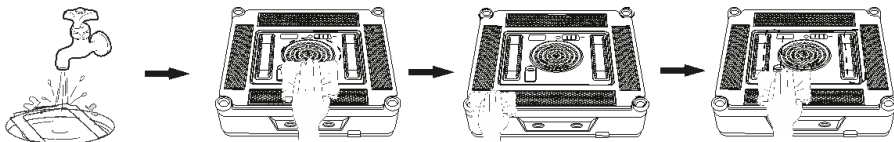
- Upewnij się, że zasięg sygnału Wi-Fi telefonu i robota myjącego okna jest wystarczająco silny. Przeprowadź wstępną konfigurację urządzenia w pobliżu routera Wi-Fi.
- Upewnij się, że w Twoim smartfonie włączona jest funkcja „Lokalizacja” (GPS) i że aplikacja innej firmy (VPN, program antywirusowy, zapora sieciowa itp.) nie blokuje dostępu do smartfona.
- Spróbuj połączyć się z innym routerem WiFi lub punktem dostępowym WiFi na innym telefonie, aby wykluczyć błąd połączenia internetowego.
- Do routera WiFi jest podłączonych zbyt wiele urządzeń lub możliwość podłączenia nowego urządzenia jest zablokowana.
- Zresetuj router WiFi.

ZRESETUJ POŁĄCZENIE WIFI

Jeśli nie możesz sparować TESLA RoboStar W800 WiFi z aplikacją TESLA Smart, odłącz urządzenie od zasilania, a następnie włącz je ponownie, a przycisk sterowania (1) zacznie migać na niebiesko. Naciśnij szybko trzy razy przycisk (1) na urządzeniu, aby zresetować moduł Wi-Fi i powtórzyć procedurę parowania urządzenia z aplikacją. Upewnij się, że urządzenie znajduje się w zasięgu dobrego i silnego sygnału WiFi, aby mogło połączyć się z siecią WiFi podczas ładowania. Obsługiwana jest sieć WiFi działająca na częstotliwości 2,4 GHz i z zabezpieczeniami WPA1 lub WPA2.

UWAGA! Zalecamy regularną konserwację w celu uzyskania najbardziej efektywnego czyszczenia. NIETYRZAJĄCA KONSERWACJA MOŻE DOPROWADZIĆ DO USZKODZENIA URZĄDZENIA I UTRATY GWARANCJI.

Przed przystąpieniem do czyszczenia i konserwacji należy wyłączyć urządzenie, przytrzymując przycisk (1), a następnie odłączyć je od zasilania.



- Odwróć urządzenie i zdejmij ściereczkę czyszczącą. Namocz ściereczkę w ciepłej wodzie przez 2 minuty, umyj łagodnym detergentem i pozostaw do całkowitego wyschnięcia przed ponownym podłączeniem.
- Regularne pranie ściereczki czyszczącej wydłuży jej żywotność. Jeśli ściereczka się zużyje lub przestanie przylegać do rzepu, należy ją wymienić na nową, aby uzyskać najlepszy efekt czyszczenia.
- Za pomocą czystej, suchej szmatki usuń kurz i inne zanieczyszczenia z powierzchni urządzenia, wentylatora, czujnika krawędzi i taśmociągów.
- Jeżeli nie będziesz używać urządzenia przez dłuższy czas, przechowuj je w suchym i bezpiecznym miejscu.
- Po trzech miesiącach nieużywania akumulatora należy go całkowicie naładować, aby zapobiec jego całkowitemu rozładowaniu.

CZYSZCZENIE PASA PODRÓŻNEGO

Jeśli pasy podnoszące są brudne lub mokre, urządzenie nie będzie działać prawidłowo na oknie, a pasy mogą się ślizgać. Włącz urządzenie, podłącz zasilanie i ustaw przełącznik zasilania (3) w pozycji włączonej. Gdy zaświeci się niebieska dioda LED (4), naciśnij i przytrzymaj przycisk kierunkowy „UP” na pilocie, aby uruchomić tryb czyszczenia pasa podnoszącego. Pasy podnoszące zaczną się poruszać. Wyczyść oba pasy z kurzu jeden po drugim wilgotną szmatką. Po wyczyszczeniu pasów podnoszących dokładnie je wysusz przed ponownym użyciem. Naciśnij ponownie przycisk kierunkowy „UP” na pilocie, aby wyjść z trybu czyszczenia pasa podnoszącego.

POMOC TECHNICZNA

Potrzebujesz pomocy w konfiguracji i obsłudze urządzenia WiFi TESLA RoboStar W800? Skontaktuj się z nami: www.tesla-electronics.eu.

MATERIAŁY EKSPLOATACYJNE

Materiały eksploatacyjne możesz zakupić w oficjalnym sklepie TESLA eshop.tesla-electronics.eu.

NAPRAWA GWARANCYJNA

W celu dokonania naprawy gwarancyjnej skontaktuj się ze sprzedawcą, u którego kupiłeś produkt TESLA.

WYŁĄCZENIA GWARANCJI

- Jeśli urządzenie lub jego część uległy zużyciu w wyniku normalnego użytkowania. Typowe zużycie urządzenia lub jego części w wyniku normalnego użytkowania obejmuje na przykład rozładowanie baterii lub zmniejszenie jej pojemności po upływie standardowego okresu użytkowania wynoszącego 6 miesięcy, mechaniczne zużycie pilota i jego powierzchni, zużycie przewodu zasilającego i inne.
- Nieprzestrzeganie „Ważnych instrukcji bezpieczeństwa” zawartych w instrukcji obsługi.
- Uszkodzenia elektromechaniczne lub mechaniczne urządzenia powstałe na skutek niewłaściwego użytkowania.
- Uszkodzenia spowodowane przez czynniki naturalne, takie jak woda, ogień, elektryczność statyczna, przepięcia itp.
- Uszkodzenia powstałe na skutek nieautoryzowanych napraw.
- Niemożliwy do odczytania numer seryjny urządzenia.

DEKLARACJA ZGODNOŚCI

My, TESLA Electronics LTD, oświadczamy, że urządzenie to jest zgodne z zasadniczymi wymogami i innymi stosownymi postanowieniami norm i przepisów dotyczących typu urządzenia.



Ten produkt spełnia wymogi Unii Europejskiej.



Jeśli na produkcie znajduje się ten symbol, prosimy o zapoznanie się z lokalnym systemem segregacji odpadów elektrycznych i elektronicznych. Prosimy o przestrzeganie lokalnych przepisów i niewyrzucanie starego produktu razem ze zwykłymi odpadami domowymi. Prawidłowa utylizacja starego produktu pomaga zapobiegać potencjalnym negatywnym skutkom dla środowiska i zdrowia ludzi.

W związku z ciągłym rozwojem i udoskonalaniem produktu zastrzegamy sobie prawo do wprowadzania zmian w instrukcji obsługi. Aktualną wersję instrukcji można zawsze znaleźć na stronie www.tesla-electronics.eu.

Projekt i specyfikacje mogą ulec zmianie bez powiadomienia. Zastrzegamy sobie prawo do błędów w druku.

Stimate client,
vă mulțumim că ați ales TESLA RoboStar W800 WiFi.

Înainte de a utiliza acest dispozitiv, vă rugăm să citiți cu atenție regulile de siguranță și să respectați toate regulile de siguranță comune.

AVIZ IMPORTANT DE SIGURANȚĂ

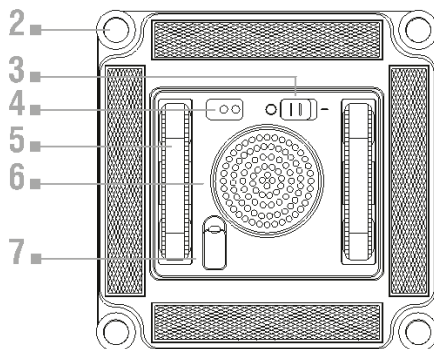
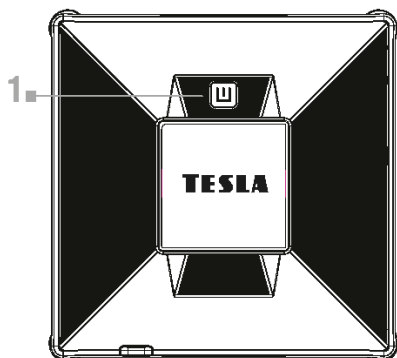
Acest dispozitiv este un dispozitiv electromecanic complex, vă rugăm să acordați atenție următoarelor instrucțiuni:

- Vă rugăm să utilizați adaptorul de alimentare original, deoarece utilizarea unui adaptor de alimentare neoriginal poate provoca defectarea dispozitivului, deteriorarea acestuia, electrocutare sau chiar incendiu.
- Nu utilizați dispozitivul în medii extrem de calde sau reci (sub 0 °C sau peste 40 °C).
- Umpleți rezervorul de apă doar cu apă curată și distilată.
- Nu lăsați dispozitivul nesupravegheat în prezența copiilor.
- Dispozitivul poate fi folosit pentru curățarea geamurilor exterioare dacă este fixat corespunzător și nu există vânt, ploaie sau zăpadă.
- Evitați vărsarea de lichide pe dispozitiv sau pe componentele sale interne, deoarece acest lucru l-ar putea deteriora.
- Asigurați-vă că dispozitivul este conectat la alimentare, bateria de rezervă se încarcă în timp ce este utilizat.
- Nu utilizați dispozitivul pe sticlă crăpată, pe geamuri ude sau unsuroase, pe geamuri cu o grosime a sticlei mai subțire de 3 mm sau pe geamuri instalate orizontal.
- Nu utilizați dispozitivul dacă nu este fixat corespunzător pe sticlă sau dacă prezintă semne vizibile de deteriorare.
- Nu scufundați dispozitivul în apă sau alte lichide. Dispozitivul nu este impermeabil.
- Nu utilizați dispozitivul cu un cablu de alimentare deteriorat. Nu trageți și nu transportați dispozitivul ținând de cablul de alimentare, nu îl folosiți pe post de mâner, nu închideți cablul de alimentare printr-o fereastră și nu așezați greutatea mare pe cablul de alimentare. Țineți cablul de alimentare departe de suprafețele fierbinți.
- Folosiți dispozitivul numai cu un cablu de siguranță fixat corespunzător.
- Nu utilizați dispozitivul dacă nu funcționează corect, dacă a fost scăpat, deteriorat sau a intrat în contact cu apa.
- Nu atingeți piesele conectate la rețeaua electrică dacă aveți mâinile ude.
- Țineți dispozitivul departe de substanțe inflamabile și volatile.
- Nu deschideți și nu reparați dispozitivul, deoarece acest lucru vă poate expune riscului de electrocutare și poate anula garanția.
- Dacă bateria trebuie înlocuită, contactați service-ul TESLA.
- Folosiți doar accesoriile originale destinate acestui model.
- Producătorul și importatorul în Uniunea Europeană nu sunt răspunzători pentru daunele cauzate de funcționarea dispozitivului, cum ar fi vătămări corporale, opăriri, incendii, deteriorări, deteriorarea altor lucruri etc.

CONȚINUTUL PACHETULUI

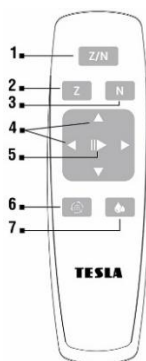
Verificați cu atenție dacă ați despachetat toate accesoriile furnizate; vă recomandăm să păstrați cutia de carton originală, manualul de utilizare și materialul de ambalare pe durata perioadei de garanție.

DESCRIERE



- | | | | |
|---|--|---|---------------------|
| 1 | Buton de control START/PAUZĂ/STOP | 5 | Centuri de alergare |
| 2 | Senzori de detectare a marginilor (4x) | 6 | Ventilator |
| 3 | Comutator pornit/oprit | 7 | Rezervor de apă |
| 4 | LED-uri de stare | | |
- Culoare albastră: funcționare normală
Culoare roșie: eroare dispozitiv

TELECOMANDĂ



- | | |
|---|--------------------------------------|
| 1 | Curățare temeinică |
| 2 | Curățare orizontală (dreapta/stânga) |
| 3 | Curățare verticală (sus/jos) |
| 4 | direcționale (mod manual) |
| 5 | Pornire/Oprire curățare |
| 6 | Pulverizare automată a apei |
| 7 | Pulverizare manuală cu apă |

NOTĂ IMPORTANTĂ

Încărcați întotdeauna bateria internă de rezervă înainte de a utiliza dispozitivul. Dacă bateria nu este încărcată, este posibil ca dispozitivul să nu funcționeze din motive de siguranță. În timpul încărcării, LED-ul portocaliu de pe butonul 1 este aprins. Când bateria este complet încărcată, LED-ul va fi verde continuu, cu excepția cazului în care dispozitivul este pornit.

ÎNAINTE DE PRIMA UTILIZARE

- **ATENȚIE!** Dispozitivul poate curăța sticla montată în unghi din ambele părți, dar este posibil să nu funcționeze corect; în acest caz, o persoană trebuie să fie în apropiere pentru a ajuta în caz de problemă.
- Vă rugăm să citiți instrucțiunile de curățare ale producătorului înainte de a utiliza pe sticlă cu o suprafață neuniformă (sticlă mată, texturată, laminată, modelată sau acoperită, plăci și pavele). Producătorul dispozitivului nu este responsabil pentru daunele cauzate de utilizarea necorespunzătoare pe această suprafață, iar dispozitivul poate să nu funcționeze corect pe astfel de suprafețe.
- Dispozitivul poate fi utilizat la ferestre cu și fără ramă, cu dimensiuni mai mari de 50 x 70 cm.
- Dacă geamul este foarte murdar, curățați mai întâi o zonă mică și așezați dispozitivul pe el înainte de a începe curățarea.
- Îndepărtați orice obstacole din apropierea ferestrei care ar putea împiedica deplasarea lin și în siguranță a dispozitivului.
- Asigurați-vă că există o distanță de cel puțin 11 cm între geam și obstacolele din cameră (de exemplu, perdele, jaluzele, obloane, mobilier etc.).
- Dacă există jaluzele pe fereastră, dispozitivul poate întâmpina dificultăți în funcționarea eficientă și sigură sau se poate deteriora. Jaluzelele pot cauza funcționarea defectuoasă a senzorilor și a detectării marginilor, pot perturba traiectoria programată, pot împiedica mișcarea corectă și lină sau pot împiedica rotirea. Recomandăm ca jaluzelele să fie complet extinse sau îndepărtate de fereastră, astfel încât să nu interfereze cu mișcarea dispozitivului.

PRIMA PORNIRE

Înainte de utilizare, încărcați bateria de rezervă încorporată, butonul LED (1) se va aprinde în verde. Conectați cablul dispozitivului la adaptorul de alimentare, care apoi se conectează la rețeaua electrică. Nu deconectați dispozitivul de la sursa de alimentare înainte sau în timpul curățării.

În cazul unei pene de curent, dispozitivul va intra în modul de urgență, indicatorul de alimentare va clipi în roșu, iar bateria de rezervă încorporată se va activa pentru a preveni căderea. Dispozitivul se va opri cu un mesaj vocal „Conectați frânghia de siguranță” din motive de siguranță. Opriți dispozitivul sau reporniți alimentarea.



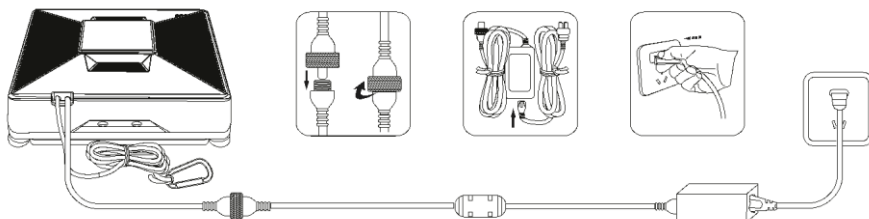
Culoare portocalie: se încarcă

Culoare verde: bateria este încărcată

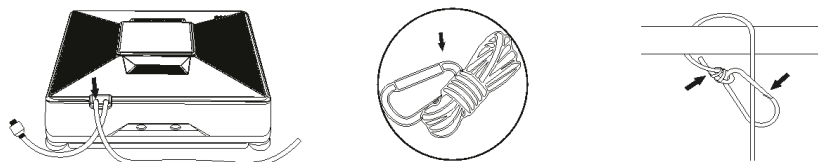
Culoare albastră intermitentă: detectare aspirație fereastră/împerechere WiFi

Culoarea albastră se aprinde: aspirație către fereastră

Culoare roșie: mod de urgență, pană de curent

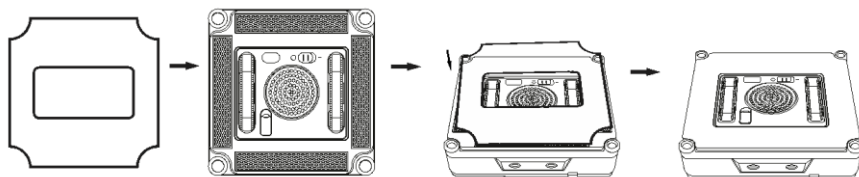


Instalați un cablu de siguranță într-un loc potrivit și ajustați-i lungimea pentru a asigura dispozitivul împotriva căderii. Asigurați-vă că lungimea cablului sau a frânghiei nu restricționează mișcarea dispozitivului pe fereastră.

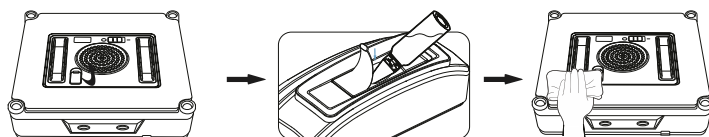


Umeziți ușor laveta de curățare cu apă curată; dacă laveta este prea umedă, dispozitivul poate aluneca, cădea sau nu poate funcționa corect în timpul mutării. Nu pulverizați apă pe partea de jos, pulverizați apă doar pe laveta de curățare. **Asigurați-vă că laveta nu acoperă niciunul dintre senzorii din colțurile dispozitivului.**

Întoarceți dispozitivul cu susul în jos și atașați laveta de curățare pe acesta.



Deschideți capacul de silicon al rezervorului de apă (7) și turnați apă curată în rezervor folosind recipientul de plastic furnizat. Nu umpleți prea mult rezervorul de apă (80% este suficient) pentru a menține o presiune a aerului stabilă.



Folosiți doar apă distilată curată pentru a preveni acumularea de calcar și blocarea jeturilor de apă. Nu adăugați agenți de curățare care pot provoca spumare, urme sau blocarea jeturilor de apă. Dacă starea geamului o necesită, puteți folosi o cantitate mică de detergent de geamuri de bună calitate, fără spumă și cu conținut scăzut de alcool, pentru a umezi laveta sau suprafața geamului.

Porniți dispozitivul comutând-o în poziția Pornit (comutatorul 3) din partea de jos. Așezați dispozitivul pe geamul din mijlocul ferestrei, la cel puțin 11 cm de marginea acesteia. Apăsăți butonul (1) de pe dispozitiv timp de câteva secunde pentru a începe curățarea.

De asemenea, puteți porni dispozitivul folosind telecomanda sau un telefon mobil.

MODURI DE CURĂȚARE

- Curățarea profundă „Z/N” este un mod combinat potrivit pentru toate ferestrele. Modul de curățare „Z/N” va începe mai întâi în modul „Z” și apoi va continua în modul „N”.
- Curățarea orizontală în formă de „Z” este potrivită pentru ferestrele largi.

- Curățarea verticală în formă de „N” este potrivită pentru ferestrele înalte.
- De asemenea, puteți controla dispozitivul manual folosind săgețile direcționale (4) de pe telecomandă.

ÎNTRERUPERE CURĂȚARE

Apăsați butonul (1) de pe dispozitiv sau apăsați butonul (5) de pe telecomandă.

OPRIRE

Dispozitivul revine la punctul de pornire după finalizarea curățării. Apăsați și mențineți apăsat butonul (1) de pe dispozitiv pentru o clipă. Dispozitivul nu mai creează presiune negativă și poate fi scos de pe fereastră.

- Scoateți cablul de siguranță.
- Opriți dispozitivul și deconectați-l de la priză.
- Scurgeți apa reziduală din dispozitiv.

CONTROLAREA UNUI ROBOT DE CURĂȚAT GEAMURI CU TELEFONUL

- Activați Bluetooth și WiFi pe telefon.
- Instalați aplicația pentru a controla robotul de curățat geamuri pe telefon și urmați instrucțiunile expertului de conectare.



ANDROID

Căutați aplicația „TESLA Smart” în Google Play.



iOS

Căutați aplicația „TESLA Smart” în Apple Store.

- Dacă nu aveți încă un cont, creați unul în aplicația „TESLA Smart” și conectați-vă.
- Permiteți toate permisiunile solicitate de aplicație:
 ANDROID: Permiteți aplicației permisiunile „Locație” și „Dispozitive din apropiere”.
 iOS: Permiteți aplicației permisiunile „Locație”, „Bluetooth” și „Rețea locală”.
- Conectați adaptorul de alimentare la robotul de curățat geamuri TESLA. Porniți dispozitivul cu butonul (3). Butonul de control (1) va clipi în albastru.
- După ce v-ați conectat la aplicația „TESLA Smart”, faceți clic pe pictograma „+” din dreapta sus, apoi pe „Adăugați dispozitiv” în cazul în care robotul de curățat geamuri TESLA nu este detectat automat de aplicație.
- Va apărea mesajul „Dispozitive găsite”, faceți clic pe „Adăugare”, va apărea rețeaua WiFi, introduceți parola rețelei WiFi (dacă nu a fost deja găsită automat) și faceți clic pe „Următorul”. Robotul de curățat geamuri va începe asocierea cu aplicația.

- După asocierea reușită, o pictogramă verde va apărea lângă nume, iar robotul de curățat geamuri TESLA este adăugat cu succes în aplicație.
- Faceți clic pe „Gata”.
- Acum este posibil să controlați anumite funcții ale robotului de curățat geamuri TESLA folosind aplicația.

Din cauza cerințelor software ale sistemului de operare și a cerințelor Google/Apple privind securitatea aplicațiilor, este necesar să ajustați periodic funcțiile aplicației. Mențineți sistemul de operare al telefonului actualizat la cea mai recentă versiune. Aplicația necesită sistemul de operare Android 10 sau o versiune ulterioară, altfel funcționalitatea acestuia nu poate fi garantată.

DEPANAREA APLICAȚIEI

- Asigurați-vă că semnalul WiFi pentru telefon și robotul de curățat geamuri este suficient de puternic. Efectuați configurarea inițială a dispozitivului în apropierea routerului WiFi.
- Asigurați-vă că „Locația” (GPS) este activată pe smartphone și că o aplicație terță (VPN, antivirus, firewall etc.) nu blochează accesul la smartphone.
- Încercați să vă conectați la un alt router WiFi sau hotspot WiFi pe un alt telefon pentru a exclude o eroare la conexiunea la internet.
- Ai prea multe dispozitive conectate la routerul WiFi sau posibilitatea de a conecta un dispozitiv nou la acesta este blocată.
- Resetați routerul WiFi.

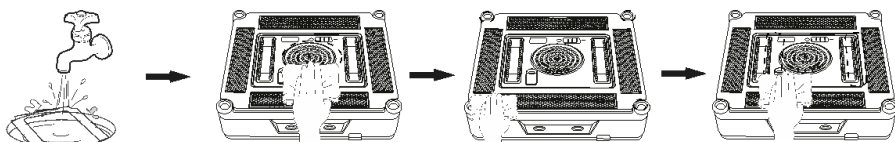
RESETARE CONEXIUNE WIFI

Dacă nu puteți conecta dispozitivul TESLA RoboStar W800 WiFi la aplicația TESLA Smart, deconectați dispozitivul de la sursa de alimentare, apoi porniți-l din nou, iar butonul Control (1) va clipi în albastru. Apăsăți butonul (1) de pe dispozitiv de trei ori rapid pentru a reseta modulul Wi-Fi și repetați procedura de conectare a dispozitivului cu aplicația. Asigurați-vă că dispozitivul se află în raza de acoperire a unui semnal WiFi bun și puternic, astfel încât să se poată conecta la rețeaua WiFi în timpul încărcării. Rețeaua WiFi funcționează la o frecvență de 2,4 GHz și este acceptată securitatea WPA1 sau WPA2.

ATENȚIE! Recomandăm întreținerea regulată pentru o curățare cât mai eficientă.

ÎNȚREȚINEREA INSUFICIENTĂ POATE DUCE LA DETERIORAREA DISPOZITIVULUI ȘI LA PIERDEREA GARANȚIEI.

Înainte de curățare și întreținere, opriți dispozitivul ținând apăsat butonul (1) și apoi deconectați-l de la sursa de alimentare.



- Întoarceți dispozitivul și scoateți laveta de curățare. Înmuiați laveta în apă caldă timp de 2 minute, spălați-o cu un detergent blând și lăsați-o să se usuce complet înainte de a o reconecta.
- Spălarea regulată a lavetei de curățare îi va prelungi durata de viață. Dacă laveta se uzează sau nu se mai potrivește corect în zona Velcro, înlocuiți-o cu una nouă pentru un efect de curățare optim.
- Folosiți o lavetă curată și uscată pentru a șterge praful și alte reziduuri de pe suprafața dispozitivului, ventilator, senzor de detectare a marginilor și benzile transportoare.
- Dacă nu veți utiliza dispozitivul pentru o perioadă lungă de timp, depozitați-l într-un loc uscat și sigur.
- Reîncărcați bateria la capacitate maximă după trei luni de neutilizare pentru a preveni descărcarea completă a acesteia.

CURĂȚAREA CENTURII DE DEPLASARE

Dacă centurile de deplasare sunt murdare sau ude, dispozitivul nu va funcționa corect pe geam și este posibil ca acestea să alunece. Porniți dispozitivul, conectați sursa de alimentare și rotiți comutatorul de alimentare (3) în poziția pornit. Când LED-ul albastru de stare (4) se aprinde, apăsați și mențineți apăsat butonul direcțional „SUS” de pe telecomandă pentru a porni modul de curățare a centurilor de deplasare. Centurile de deplasare vor începe să se miște. Curățați ambele benzi de praf una câte una cu o cârpă umedă. După curățarea centurilor de deplasare, uscați-le bine înainte de a le utiliza din nou. Apăsați din nou butonul direcțional „SUS” de pe telecomandă pentru a ieși din modul de curățare a centurilor de deplasare.

ASISTENȚĂ TEHNICĂ

Aveți nevoie de ajutor pentru configurarea și operarea dispozitivului WiFi TESLA RoboStar W800? Contactați-ne: www.tesla-electronics.eu.

CONSUMABILE

Puteți achiziționa consumabile din magazinul oficial TESLA eshop.tesla-electronics.eu.

REPARAȚII ÎN GARANȚIE

Pentru reparații în garanție, contactați distribuitorul de la care ați achiziționat produsul TESLA.

EXCLUDERI DE LA GARANȚIE

- Dacă dispozitivul sau o piesă a acestuia s-a uzat din cauza utilizării normale. Uzura tipică a dispozitivului sau a piesei acestuia din cauza utilizării normale include, de exemplu, descărcarea bateriei sau reducerea capacității bateriei sau a acumulatorului după durata de viață obișnuită de 6 luni, uzura mecanică a telecomenzii și a suprafeței acesteia, uzura cablului de alimentare și altele.
- Nerespectarea „Instrucțiunilor importante de siguranță” din manualul de utilizare.
- Deteriorarea electromecanică sau mecanică a dispozitivului cauzată de utilizarea necorespunzătoare.
- Daune cauzate de elemente naturale precum apa, focul, electricitatea statică, supratensiune etc.
- Daune cauzate de reparații neautorizate.
- Număr de serie al dispozitivului ilizibil.

DECLARAȚIE DE CONFORMITATE

Noi, TESLA Electronics LTD, declarăm că acest dispozitiv este în conformitate cu cerințele esențiale și cu alte prevederi relevante ale standardelor și reglementărilor relevante pentru tipul de dispozitiv.



Acest produs îndeplinește cerințele Uniunii Europene.



Dacă acest simbol este atașat produsului, vă rugăm să vă informați despre sistemul local de colectare separată a produselor electrice și electronice. Vă rugăm să respectați reglementările locale și să nu aruncați produsul vechi la gunoiul menajer. Eliminarea corectă a produsului vechi ajută la prevenirea potențialelor consecințe negative asupra mediului și sănătății umane.

Pe măsură ce produsul este în curs de dezvoltare și îmbunătățire, ne rezervăm dreptul de a modifica manualul de utilizare. Versiunea actuală a acestui manual de utilizare poate fi găsită oricând la www.tesla-electronics.eu.

Designul și specificațiile pot fi modificate fără notificare prealabilă, cu excepția erorilor de tipar.

Vážený zákazník,
ďakujeme, že ste si vybrali TESLA RoboStar W800 WiFi.

Pred použitím tohto zariadenia si prosím dôkladne prečítajte pravidlá bezpečného používania a dodržujte všetky bežné bezpečnostné pravidlá.

DÔLEŽITÉ BEZPEČNOSTNÉ UPOZORNENIA

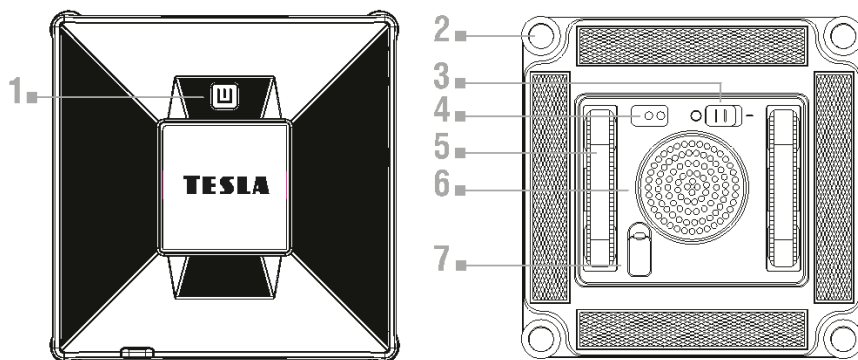
Toto zariadenie je zložitá elektromechanická zariadenie, venujte prosím pozornosť týmto pokynom:

- Používajte prosím originálny napájací adaptér, pretože použitie neoriginálneho adaptéra môže spôsobiť zlyhanie zariadenia, jeho poškodenie, zásah elektrickým prúdom alebo dokonca požiar.
- Nepoužívajte zariadenie v extrémne horúcom alebo chladnom prostredí (pod 0 °C alebo nad 40 °C).
- Do zásobníka na vodu nalejte iba čistú destilovanú vodu.
- Nenechávajte zariadenie bez dozoru v prítomnosti detí.
- Zariadenie môže byť použité na čistenie vonkajších okien, ak je správne zabezpečené, nefúka vietor, neprší a nesneží.
- Zabráňte postriekaniu zariadenia alebo jeho vnútorných častí tekutinou, ktorá by ho mohla poškodiť.
- Uistite sa, že je zariadenie pripojené k napájaniu, záložná batéria sa nabíja počas jeho používania.
- Nepoužívajte zariadenie na prasknutom skle, mokrých alebo mastných oknách, na skle tenšom než 3 mm alebo na vodorovne nainštalovanom skle.
- Nepoužívajte zariadenie, ak nie je pevne pripevnené ku sklu alebo má viditeľné známky poškodenia.
- Nevkladajte zariadenie do vody alebo inej kvapaliny. Zariadenie nie je vodotesné.
- Nepoužívajte zariadenie s poškodeným napájacím káblom. Neťahajte ani neprenášajte zariadenie za napájací kábel, nepoužívajte ho ako držadlo, nepricvikávajte kábel oknom a neukladajte naň ťažké predmety. Udržujte napájací kábel mimo horúcich povrchov.
- Zariadenie používajte iba so správne zabezpečeným istiacim káblom.
- Nepoužívajte zariadenie, ak nefunguje správne, spadlo, je poškodené alebo prišlo do kontaktu s vodou. Nedotýkajte sa častí, ktoré sú pripojené do elektrickej siete, ak máte mokré ruky.
- Uchovávajte zariadenie mimo dosahu horľavých a prchavých látok.
- Neotvárajte a neopravujte zariadenie, vystavujete sa tak nebezpečenstvu úrazu elektrickým prúdom a strate záruky.
- Ak je potrebné vymeniť batériu, kontaktujte servisné oddelenie TESLA.
- Používajte iba originálne príslušenstvo určené pre tento model.
- Výrobca a dovozca do Európskej únie nezodpovedá za škody spôsobené prevádzkou zariadenia, ako sú napr. poranenia, popáleniny, požiar, zranenia, znehodnotenie ďalších vecí a pod.

OBSAH BALENIA

Starostlivo skontrolujte, že ste vybalili všetko dodávané príslušenstvo. Odporúčame vám ponechať si počas záručnej doby originálnu papierovú krabicu, používateľský manuál a baliaci materiál.

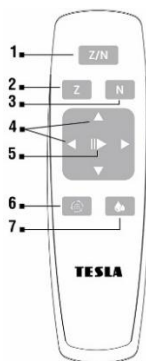
POPIS



- 1 Ovládacie tlačidlo ŠTART/PAUZA/STOP
- 2 Snímače detekcie okrajov (4x)
- 3 Prepínač Zapnuté/Vypnuté
- 4 Stavové diódy
Modrá farba: normálna prevádzka
Červená farba: chyba zariadenia

- 5 Pojazdový pás
- 6 Ventilátor
- 7 Zásobník na vodu

DIALKOVÉ OVLÁDANIE



- 1 Dôkladné čistenie
- 2 Vodorovné čistenie (vpravo/vľavo)
- 3 Zvislé čistenie (nahor/nadol)
- 4 Smerové tlačidlá (manuálny režim)
- 5 Spustenie/Zastavenie čistenia
- 6 Automatické rozprašovanie vody
- 7 Manuálne rozprašovanie vody

DÔLEŽITÉ UPOZORNENIE

Pred použitím zariadenia vždy najskôr dobite vnútornú záložnú batériu. Ak batéria nebude nabitá, zariadenie nemusí z bezpečnostných dôvodov pracovať. Počas nabíjania svieti na tlačidle 1 oranžová LED dióda. Po úplnom nabití batérie bude LED dióda svietiť trvalo zelenou farbou, ak nie je zariadenie zapnuté.

PRED PRVÝM POUŽITÍM

- POZOR! Zariadenie dokáže čistiť sklo namontované pod uhlom z oboch strán, ale nemusí fungovať správne; v takom prípade by mala byť nablízku osoba, ktorá pomôže v prípade problému.

- Pred použitím na skle s nerovným povrchom (matné, textúrované, s polepom, vzorované alebo potiahnuté sklo, obklady a dlažba) si prosím prečítajte pokyny na čistenie od jeho výrobcu. Výrobca zariadenia nezodpovedá za škody spôsobené nesprávnym použitím na tomto povrchu a zariadenie nemusí na takom povrchu pracovať správne.
- Zariadenie je možné použiť na rámové aj bezrámové okná, ktoré sú väčšie než 50 × 70 cm.
- Ak je okno príliš špinavé, očistite najskôr malú časť a na túto umiestnite zariadenie pred spustením čistenia.
- Odstráňte prekážky v blízkosti okna, ktoré by mohli brániť plynulému a bezpečnému pohybu zariadenia.
- Uistite sa, že medzi sklom a prekážkami v miestnosti je medzera minimálne 11 cm (napríklad záclony, závesy, rolety, žalúzie, nábytok a pod.).
- Ak sú na okne žalúzie, zariadenie môže mať problém pracovať efektívne a bezpečne, alebo môže dôjsť k ich poškodeniu. Žalúzie môžu spôsobiť nesprávnu funkciu senzorov a detekcie okrajov, narušiť naprogramovanú dráhu, zabrániť správne a plynulému pohybu alebo brániť v otáčaní. Odporúčame žalúzie úplne vytiahnuť alebo odsunúť od okna tak, aby nebránili pohybu zariadenia.

PRVÉ SPUSTENIE

Pred použitím nabite vstavanú záložnú batériu, LED tlačidlo (1) bude svietiť zelenou farbou. Prepojte kábel zo zariadenia s napájacím adaptérom, ktorý následne pripojte do elektrickej siete. Neodpájajte zariadenie od napájania pred ani počas čistenia.

Ak dôjde k výpadku napájania, zariadenie sa prepne do núdzového režimu, indikátor prevádzky bude blikať červenou farbou a aktivuje sa vstavaná záložná batéria, aby nedošlo k pádu. Zariadenie sa z bezpečnostných dôvodov zastaví s hlasovým upozornením „Pripojte bezpečnostné lanko“. Vypnite zariadenie alebo obnovte napájanie.



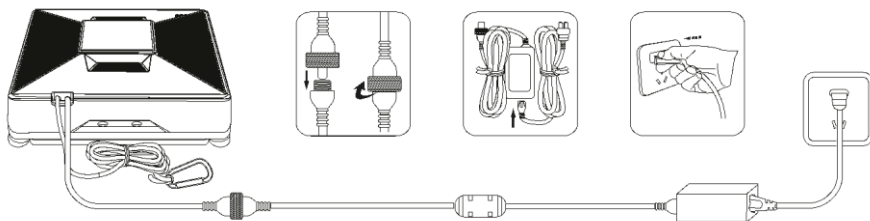
Oranžová farba: nabíjanie

Zelená farba: batéria je nabitá

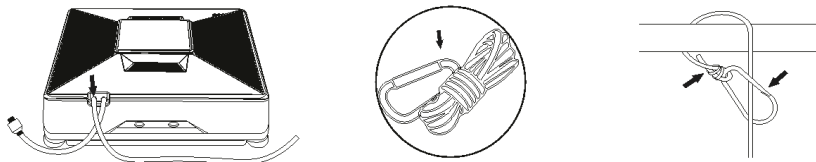
Modrá farba prerušovaná: detekcia prisatia na okno/párovanie k WiFi

Modrá farba svieti: prisatie na okno

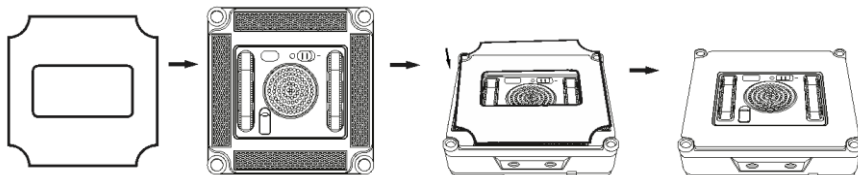
Červená farba: núdzový režim, výpadok napájania



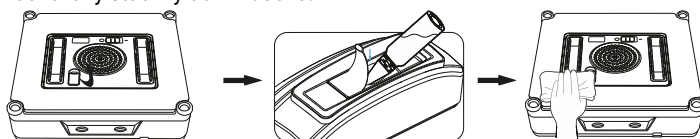
Nainštalujte na vhodné miesto bezpečnostné lanko a prispôbte jeho dĺžku na zaistenie zariadenia proti pádu. Uistite sa, že dĺžka kábla ani lanka neobmedzuje pohyb zariadenia na okne.



Jemne navlhčíte čistiacu utierku čistou vodou, ak utierku navlhčíte príliš, môže zariadenie počas pohybu kĺzať, spadnúť alebo nebude správne fungovať. Nestriekajte vodu na spodnú časť, vodu striekajte iba na čistiacu utierku. **Uistite sa, že čistiaca utierka nezakrýva žiadny senzor v rohoch zariadenia.** Obráťte zariadenie spodnou stranou nahor a pripevnite naň čistiacu utierku.



Odklopte silikónovú krytku zásobníka na vodu (7) a pomocou priloženej plastovej nádoby nalejte do zásobníka čistou vodu. Neprepĺňujte zásobník na vodu (naplnenie na 80 % je postačujúce), aby bol zachovaný stabilný tlak vzduchu.



Zariadenie používajte iba s čistou destilovanou vodou, aby nedošlo k tvorbe vodného kameňa a upchatiu vodných trysiek. Nepridávajte žiadne čistiace prostriedky, ktoré môžu spôsobiť penenie, šmuhy alebo zanesenie vodných trysiek. Ak to stav znečistenia okna vyžaduje, môžete na navlhčenie čistiacej tkaniny alebo plochy okna použiť malé množstvo kvalitného, nepenivého prostriedku s nízkym obsahom alkoholu na umývanie okien. Zapnite zariadenie prepnutím do polohy Zapnuté (prepínač 3) na spodnej strane. Priložte zariadenie na sklo do stredu okna, minimálne 11 cm od jeho okraja. Stlačte na zariadení tlačidlo (1) na niekoľko sekúnd pre spustenie čistenia.

Zariadenie môžete spustiť aj pomocou diaľkového ovládania alebo mobilným telefónom.

REŽIMY ČISTENIA

- Dôkladné čistenie v tvare „Z/N“ je kombinovaný režim vhodný pre všetky okná. Režim čistenia „Z/N“ začne najskôr v režime „Z“ a potom bude pokračovať v režime „N“.
- Vodorovné čistenie v tvare „Z“ je vhodné pre široké okná.
- Zvislé čistenie v tvare „N“ je vhodné pre vysoké okná.
- Zariadenie môžete tiež ovládať ručne smerovými šípkami (4) na diaľkovom ovládaní.

POZASTAVENIE ČISTENIA

Stlačte na zariadení tlačidlo (1) alebo stlačte na diaľkovom ovládaní tlačidlo (5).

VYPNUTIE

Zariadenie sa po dokončení čistenia vráti na miesto spustenia čistenia. Stlačte a chvíľu podržte tlačidlo (1) na zariadení. Zariadenie prestane vytvárať podtlak a je možné ho z okna zložiť.

- Odstráňte bezpečnostné lanko.
- Vypnite zariadenie a odpojte ho z elektrickej siete.
- Vylejte zvyšnú vodu zo zariadenia.

OVLÁDANIE ROBOTICKÉHO ČISTIČA OKIEN POMOCOU TELEFÓNU

- Zapnite Bluetooth a WiFi vo svojom telefóne.
- Nainštalujte si do telefónu aplikáciu na ovládanie robotického čističa okien a nasledujte sprievodcu pre pripojenie.



ANDROID

Vyhľadajte v Google Play aplikáciu „TESLA Smart“.



iOS

Vyhľadajte v Apple Store aplikáciu „TESLA Smart“.

- Ak ešte nemáte svoj účet, vytvorte si ho v aplikácii „TESLA Smart“ a prihláste sa.
- Povolenie všetkých oprávnení, ktoré aplikácia požaduje:
ANDROID: povoľte oprávnenia aplikácie „Poloha“ a „Zariadenia v okolí“.
iOS: povoľte oprávnenia aplikácie „Poloha“, „Bluetooth“ a „Miestna sieť“.
- Pripojte napájací adaptér do robotického čističa okien TESLA. Zapnite zariadenie tlačidlom (3). Ovládacie tlačidlo (1) bude blikať modro.
- Po prihlásení do aplikácie „TESLA Smart“ kliknite na ikonu „+“ vpravo hore, kliknite na „Pridať zariadenie“ v prípade, že robotický čistič okien TESLA nebude automaticky detegovaný aplikáciou.
- Zobrazí sa „Nájdené zariadenia“, kliknite na „Pridať“, zobrazí sa WiFi sieť, zadajte heslo do WiFi siete (ak už nie je nájdené automaticky) a kliknite na „Ďalej“. Robotický čistič okien sa začne párovať s aplikáciou.
- Po úspešnom spárovaní sa zobrazí pri názve zelená ikona a váš robotický čistič okien TESLA je úspešne pridaný do aplikácie.
- Kliknite na „Dokončené“.
- Teraz je možné ovládať vybrané funkcie robotického čističa okien TESLA pomocou aplikácie.

V rámci softvérovej náročnosti operačného systému a požiadaviek spoločnosti Google/Apple na zabezpečenie aplikácií, je nutné pravidelne prispôsobovať aj funkcie aplikácie. Udržujte operačný systém vášho telefónu aktualizovaný na najnovšiu verziu. Aplikácia vyžaduje operačný systém Android 10 a vyšší, inak nie je možné garantovať jej funkčnosť.

RIEŠENIE PROBLÉMOV S APLIKÁCIOU

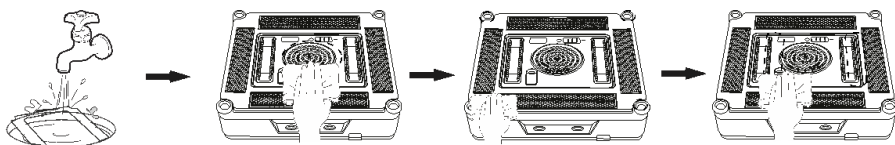
- Uistite sa, že pokrytie WiFi signálom pre váš telefón a robotický čistič okien je dostatočne silné. Prvé nastavenie zariadenia vykonajte v blízkosti vášho WiFi routera.
- Uistite sa, že je povolená „Poloha“ (GPS) vo vašom smartfóne a že aplikácie tretích strán (VPN, antivírus, firewall a pod.) neblokujú prístup k vášmu smartfónu.
- Skúste sa pripojiť k inému WiFi routeru alebo WiFi Hotspotu v inom telefóne, aby ste vylúčili chybu na strane vášho pripojenia k internetu.
- K vášmu WiFi routeru je pripojených príliš veľa zariadení alebo je možnosť pripojenia nového zariadenia k nemu zablokovaná.
- Resetujte váš WiFi router.

RESET WIFI PRIPOJENIA

Ak sa vám nepodarí spárovať TESLA RoboStar W800 WiFi s aplikáciou TESLA Smart, odpojte zariadenie od elektrickej siete, potom ho znovu zapnite a tlačidlo ovládania (1) bude blikať modro. Stlačte tlačidlo (1) na zariadení trikrát rýchlo za sebou, aby sa resetoval modul WiFi, a opakujte postup spárovania zariadenia s aplikáciou. Uistite sa, že zariadenie je v dosahu silného, kvalitného WiFi signálu, aby sa mohlo pri nabíjaní pripojiť k WiFi sieti. Podporované sú WiFi siete pracujúce na frekvencii 2,4 GHz a používajúce zabezpečenie WPA1 alebo WPA2.

POZOR! Odporúčame vykonávať pravidelnú údržbu pre čo najefektívnejšie čistenie. NEDOSTATOČNÁ ÚDRŽBA MÔŽE VIESŤ K POŠKODENIU ZARIADENIA A STRATE ZÁRUKY.

Pred vykonávaním čistenia a údržby vypnite zariadenie podržaním tlačidla (1) a následne ho odpojte aj od elektrickej siete.



- Otočte zariadenie a odoberte čistiacu utierku. Namočte utierku do teplej vody na 2 minúty, umyte jemným čistiacim prostriedkom a pred opätovným pripojením ju nechajte úplne vyschnúť.
- Pravidelné pranie čistiacej utierky predĺži jej životnosť. Ak sa čistiaca utierka opotrebuje alebo už správne nezapadá do oblasti suchého zipsu, vymeňte ju za novú, aby ste dosiahli čo najlepší čistiaci efekt.
- Pomocou čistou, suchou handričkou utrite prach a ďalšie nečistoty z povrchu zariadenia, ventilátora, snímača detekcie okrajov a pojazdových pásov.
- Ak zariadenie nebudete dlhší čas používať, uskladnite ho na suchom a bezpečnom mieste.
- Dobite batériu znova do plnej kapacity po troch mesiacoch bez používania, aby ste zabránili úplnému vybitiu batérie.

ČISTENIE POJAZDOVÝCH PÁSOV

Ak budú pojazdové pásy špinavé alebo mokré, zariadenie nebude na okne pracovať správne a môže dôjsť k preklzávaniu pásov. Otočte zariadenie, pripojte napájací zdroj a zapnite vypínač (3) do polohy zapnuté. Keď sa rozsvieti modré svetlo stavovej diódy (4), dlho stlačte na diaľkovom ovládaní

smerové tlačidlo „NAHOR“ pre spustenie režimu čistenia pojazďových pásov. Pojazdové pásy sa začnú pohybovať. Vyčistite postupne oba pásy od prachu vlhkou handričkou. Po vyčistení pojazďových pásov ich dôkladne osušte pred ďalším použitím. Opätovným stlačením smerového tlačidla „NAHOR“ na diaľkovom ovládaní ukončíte režim čistenia pojazďových pásov.

TECHNICKÁ PODPORA

Potrebujete poradiť s nastavením a prevádzkou zariadenia TESLA RoboStar W800 WiFi?

Kontaktujte nás: www.tesla-electronics.eu.

SPOTREBNÝ MATERIÁL

Spotrebný materiál môžete zakúpiť v oficiálnom obchode značky TESLA eshop.tesla-electronics.eu.

ZÁRUČNÁ OPRAVA

Pre záručnú opravu kontaktujte predajcu, u ktorého ste produkt TESLA zakúpili.

VÝLUKY ZO ZÁRUKY

- Došlo k opotrebovaniu zariadenia alebo jeho časti v dôsledku bežného používania. Medzi typické opotrebovanie zariadenia alebo jeho časti obvyklým používaním patrí napr. vybitie batérie alebo zníženie kapacity batérie či akumulátora uplynutím obvyklej životnosti 6 mesiacov, mechanické opotrebovanie diaľkového ovládača a jeho povrchu, opotrebovanie prívodného kábla a ďalšie.
- Nedodržanie „Dôležitých bezpečnostných pokynov“ uvedených v používateľskom manuáli.
- Elektromechanické alebo mechanické poškodenie zariadenia spôsobené nevhodným použitím.
- Škoda spôsobená prírodnými živlami ako je voda, oheň, statická elektrina, prepätie a pod.
- Škoda spôsobená neoprávnenou opravou.
- Nečitateľné sériové číslo zariadenia.

VYHLÁSENIE O ZHODE

My, TESLA Electronics LTD, vyhlasujeme, že toto zariadenie je v súlade so základnými požiadavkami a ďalšími príslušnými ustanoveniami noriem a predpisov relevantných pre daný typ zariadenia.



Tento produkt spĺňa požiadavky Európskej únie.



Ak je tento symbol pripojený k produktu, informujte sa prosím o miestnom systéme separovaného zberu elektrických a elektronických výrobkov. Postupujte prosím podľa miestnych predpisov a staré výrobky nelikvidujte v bežnom komunálnom odpade. Správna likvidácia starého produktu pomáha predísť potenciálnym negatívnym dôsledkom pre životné prostredie a ľudské zdravie.

Vzhľadom na to, že sa produkt vyvíja a zdokonaľuje, vyhradujeme si právo na úpravu užívateľského manuálu. Aktuálnu verziu tohto používateľského manuálu vždy nájdete na

www.tesla-electronics.eu.

Dizajn a špecifikácie môžu byť zmenené bez predchádzajúceho upozornenia, tlačové chyby vyhradené.