

# TESLA

## SP300 3 USB Chytrá zásuvka

### Uživatelský manuál



CZ

EN

DE

HU

GR

PL

SK

v1.1

[www.tesla-electronics.eu](http://www.tesla-electronics.eu)



**Vážený zákazníku, děkujeme Vám  
za zakoupení výrobku osvědčené  
značky TESLA.**

*Před prvním použitím si prosím pečlivě přečtěte tento  
návod. Bude Vám dobrým průvodcem při seznámení  
s Vaším novým přístrojem.*

*Data a rady použité v tomto návodu mohou podlehnout  
budoucím změnám a vylepšením a jsou platná  
k vydání jeho první verze, březen 2025.*

*Děkujeme za pochopení.*



**Před použitím si pečlivě přečtěte tuto příručku.**

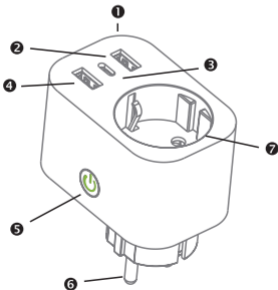
Technické specifikace a provozní postupy  
uvedené v této příručce podléhají  
změnám bez předchozího upozornění.  
V případě jakýchkoliv dotazů po dobu  
užívání se obraťte na výrobce.

## OBSAH BALENÍ

- 1x Chytrá zásuvka
- 1x Uživatelský manuál

## POPIS PŘÍSTROJE

1. Chytrá zásuvka
2. USB-A
3. USB-C
4. USB-A
5. Tlačítko napájení
6. Zástrčka
7. Zásuvka



## SPECIFIKACE

Maximální zatížení zásuvky	16 A
Vstupní napětí	220-240 V AC
Maximální výkon	3680 W
USB-C výstup	max 5 V, 2.4 A
Celkový výstup na USB	12 W
Rozměry	75 x 52 x 82 mm
Wi-Fi frekvence	Wi - Fi 2.4 GHz IEEE 802.11b/g/n
Provozní teplota	-20 °C - 50 °C
Provozní vlhkost	0 - 95 % RV, nekondenzující
Typ zásuvky	F

## BEZPEČNOSTNÍ UPOZORNĚNÍ

**DŮLEŽITÉ:** Prosíme, přečtěte si a dodržujte všechny instrukce a varování, které jsou obsaženy v této příručce předtím, než začnete užívat tento produkt. Nedodržení instrukcí a neuposlechnutí varování jmenovaných zde může mít za následek nepřesné fungování přístroje i poškození samotného produktu.

**VAROVÁNÍ:** Nepřipojujte zařízení, které překračuje stanovený výkon pro tuto zásuvku. Mohlo by dojít k přehřátí a poškození zásuvky či dalších zařízení.

Nepoužívejte zásuvku, pokud je jakkoli poškozená.

Nepokoušejte se toto zařízení opravit, rozebrat ani upravit, a to za žádných okolností. Mohlo by dojít k poškození přístroje či způsobit zásah proudem a jiná zranění.

Nenechávejte a nepracujte s daným zařízením blízko jakéhokoli zdroje tepla či pod přímým slunečním světlem.

Nenechávejte přístroj v prostředí se zvýšenou vlhkostí. Nepoužívejte zásuvku, pokud ucítíte podivný zápach či zvýšené teplo, které proudí od zásuvky nebo zařízení, které je k němu připojeno. Neprodleně kontaktujte zákaznickou linku.

Nedotýkejte se mokřýma rukama žádných elektrických spotřebičů a nezacházejte se spotřebiči blízko tekutin. Vyhněte se užívání nadměrné síly při práci se zásuvkou.

Udržujte zásuvku suchou a čistou po celou dobu užívání.

Nepoužívejte na čištění zásuvky jakékoli rozpouštědla či čisticí roztoky. Čistěte ji pouze měkkou a suchou látkou. Nikdy nepřetěžujte elektrické obvody, může dojít k zásahu proudem nebo ke vznícení ohně.

## PŘIPOJENÍ K WI-FI

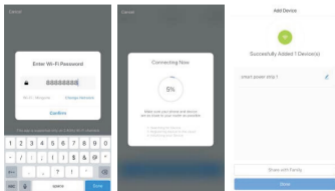
### Krok 1: Stažení a registrace

- Naskenujte QR kód nebo vyhledejte „TESLA Smart“ v Apple Store nebo obchodu Google Play a spusťte instalaci aplikace.
- Otevřete aplikaci „TESLA Smart“, klikněte na „Registrovat“ a založte si účet za pomoci Vašeho telefonního čísla nebo e-mailu. Poté se přihlaste do aplikace.



## Krok 2: Přidat zařízení v jednoduchém režimu (Doporučeno)

- Ujistěte se, že je Chytrá zásuvka zapnutá.
- Ujistěte se, že je Váš telefon připojen k Wi-Fi.
- Zmáčkněte a podržte tlačítko napájení pod dobu asi 5 sekund, dokud světlo na hlavním vypínači nezačne blikat.
- To znamená, že zařízení je připraveno na nastavení.
- Otevřete aplikaci TESLA Smart a stiskněte tlačítko + vpravo nahoře.
- Vyberte typ zařízení ze seznamu.
- Nyní se načte heslo Wi-Fi, ke které je připojen Váš telefon.
- Pro připojení zařízení stiskněte tlačítko Potvrdit. Jakmile se zobrazí hláška Úspěšně přidáno 1 zařízení, připojování je dokončeno a Vaše zařízení je uvedeno v seznamu aplikace.



## MĚŘENÍ SPOTŘEBY ELEKTRICKÉ ENERGIE

Chytré zásuvky TESLA Smart jsou vybaveny funkcí měření spotřeby elektrické energie.

V aplikaci TESLA Smart lze v reálném čase sledovat:

- aktuální příkon připojeného zařízení,
- celkovou spotřebu za vybrané období,
- historii odběru energie,
- přehledné grafy a statistiky.

Tato funkce umožňuje uživatelům lépe kontrolovat energetickou náročnost domácích spotřebičů, optimalizovat jejich využívání a snadno identifikovat zařízení s vyšší spotřebou.

Pro zobrazení údajů o spotřebě otevřete aplikaci TESLA Smart, vyberte příslušnou zásuvku a přejděte do sekce Monitorování.

## PROHLÁŠENÍ O SHODĚ A DALŠÍ DŮLEŽITÉ INFORMACE

Toto zařízení a veškerá jeho příslušenství spadají do kategorie elektroodpadu. Musí být řádně odevzdáno do sběrných dvorů pro příjem elektroodpadu. Zařízení nemůže být likvidováno společně s komunálním odpadem. Správná likvidace starého produktu pomáhá předejít potenciálním negativním důsledkům pro životní prostředí a lidské zdraví.

Uživatel není oprávněn rozebírat zařízení, v případě zásahu do zařízení není možné uplatnit zákonnou záruční lhůtu. V případě jakýchkoli problémů či dotazů kontaktujte naše servisní oddělení nebo technickou podporu. Pro reklamaci, kontaktujte svého prodejce.

TESLA Electronics LTD, jako výrobce tohoto zařízení, prohlašuje, že SP300 3 USB Chytrá zásuvka je v souladu se směrnicí 2014/53/EU. Úplné znění EU prohlášení o shodě je k dispozici na internetových stránkách: [eshop.tesla-electronics.eu](http://eshop.tesla-electronics.eu).



RoHS: toto zařízení splňuje požadavky o omezení používání některých nebezpečných látek v elektrických a elektronických zařízeních (NV č. 481/2012 Sb., NV č. 391/2016 Sb.) a tím i požadavky směrnice evropského parlamentu a Rady ES 2011/65/EU o omezení používání některých nebezpečných látek v elektrických a elektronických zařízeních. Prohlášení RoHS je součástí prohlášení o shodě uveřejněné na [eshop.tesla-electronics.eu](http://eshop.tesla-electronics.eu).



Naskenujte QR kód a získejte okamžitou pomoc k vašemu spotřebiči v chytré AI aplikaci Vimto.

**Výrobce:**  
TESLA Electronics LTD  
Blucina 704, 664 56  
Czech Republic

# TESLA

## SP300 3 USB Smart Plug

### User manual



CZ

EN

DE

GR

HU

PL

SK



**Dear customer, thank you for your purchase  
product of the proven TESLA brand.**

*Please read this manual carefully before first use.  
It will be a good guide when getting to know  
your new device.*

*The data and advice used in this manual may  
be subject to future changes and improvements  
and are valid until the release of its first version,  
March 2025.*

*Thank you for your understanding.*



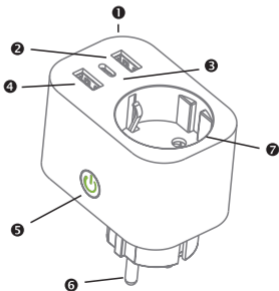
**Please read this manual carefully before use.**  
Technical specifications and operating procedures  
in this manual are subject to change without notice.  
Please contact the manufacturer for any questions  
regarding shelf life.

## PACKAGE CONTENT

- 1x Smart Plug
- 1x User Manual

## FUNCTION DIAGRAM

1. Smart plug
2. USB-A
3. USB-C
4. USB-A
5. Power button
6. Plug
7. Socket



## SPECIFICATION

Maximum socket load	16 A
Input voltage	220-240 V AC
Maximum power	3680 W
USB - C output	max 5 V, 2.4 A
Total USB output	12 W
Dimensions	75 x 52 x 82 mm
Wi-Fi standard	Wi-Fi 2.4 GHz IEEE 802.11b/g/n
Operating temperature	-20 °C - 50 °C
Operating humidity	0 - 95 % RV, non-condensing
Socket type	F

## SAFETY INFORMATION

**IMPORTANT:** Please read and comply with all the instructions and warnings provided in this user manual before using the product. Failure to comply with the instructions and warning provided herein may result in inaccurate results and/or damage to product itself.

**WARNING:** DO NOT connect a device that exceeds the power ratings for this power socket. Doing so may overheat or cause possible damage to the device or other equipment.

DO NOT use the power socket if it is damaged in any way, shape, or form.

DO NOT attempt to repair, disassemble or modify this device under any circumstances. Doing so may damage the device or cause electric shock and possible injury.

DO NOT place the power socket near any heat source or in direct sunlight.

DO NOT place or operate the power socket in high-humidity environments.

DO NOT operate the power socket if there is a strange odor or heat emitting from the power socket or a connected device, contact customer support immediately.

DO NOT touch any electrical appliances with wet hands or handle appliances near liquids.

Avoid using excessive force when handling the power socket.

Keep the power socket dry and clean at all times.

DO NOT use any solvents or cleaning solutions on the power socket. Clean only with a soft, dry cloth.

Never overload electrical circuits as it may cause an electrical shock or fire.

## HOW TO CONNECT WI-FI?

### Step 1: Download & Registration

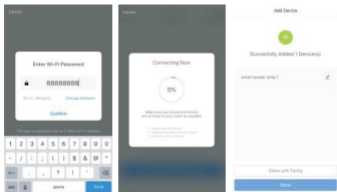
- Scan the QR Code to download TESLA Smart APP. Or Search Tesla Smart in Apple store or Google Play to install the APP
- Open the TESLA Smart App, tap Register to get an account with your phone number or E-mail. Sign in the App.



## Step 2: Add Devices in Easy Mode

### (Recommend)

- Make sure your TESLA Smart Plug is powered on.
- Make sure your mobile phone is connected to your Wi-Fi.
- Press and hold the power button for about 5 seconds until the light on the main switch starts flashing.
- This means the device is ready to be set up.
- Open the TESLA Smart app and click the + button at the top right.
- Select the device type from the list. The password of the Wi-Fi to which your phone is connected will now be retrieved.
- After the device has been connected click the confirm button. When the message 1 device successfully added appears, the connection is complete and your device will be listed in the app.



## MEASUREMENT OF ELECTRICAL ENERGY CONSUMPTION

TESLA Smart sockets are equipped with an electrical energy consumption measurement feature.

In the TESLA Smart app, you can monitor in real time:

- the current power of the connected device,
- total consumption for a selected period,
- energy usage history,
- clear graphs and statistics.

This feature allows users to better control the energy demands of household appliances, optimize their usage, and easily identify devices with higher consumption.

To view consumption data, open the TESLA Smart app, select the relevant socket, and go to the Monitoring section.

## DECLARATION OF CONFORMITY AND OTHER IMPORTANT INFORMATION

This equipment and all its accessories fall under the category of electrical waste. This equipment must be properly handed over to the collection yards for the collection of electrical waste. The equipment cannot be disposed of with municipal waste. Proper disposal of the old product helps to avoid potential negative consequences for the environment and human health.

The user is not entitled to disassemble the equipment, in the event of tampering with the equipment, the statutory warranty period cannot be invoked. In case of any problems or questions, please contact our service department or technical support. For complaints, please contact your dealer.

TESLA Electronics LTD, as the manufacturer of this device, declares that the SP300 3 USB Smart Plug complies with Directive 2014/53/EU. The full text of the EU Declaration of Conformity is available on the website: [eshop.tesla-electronics.eu](http://eshop.tesla-electronics.eu)



RoHS: This equipment complies with the requirements of the Restriction of the Use of Certain Hazardous Substances in Electrical and Electronic Equipment (NV No. 481/2012 Coll., NV No. 391/2016 Coll.) and thus with the requirements of Directive 2011/65/EU of the European Parliament and of the Council on the restriction of the use of certain hazardous substances in electrical and electronic equipment. The RoHS declaration is part of the declaration of conformity published on [eshop.tesla-electronics.eu](http://eshop.tesla-electronics.eu).



**Manufacturer:**  
TESLA Electronics LTD  
Blucina 704, 664 56  
Czech Republic

# TESLA

## SP300 3 USB Intelligente Steckdose

### Benutzerhandbuch



CZ

EN

DE

GR

HU

PL

SK



**Sehr geehrter Kunde, vielen Dank  
für den Kauf eines bewährten Produkts  
Marke TESLA.**

*Bitte lesen Sie dieses Handbuch vor dem ersten  
Gebrauch sorgfältig durch. Es wird ein guter  
Leitfaden für Sie sein, um sich kennenzulernen  
mit Ihrem neuen Gerät.*

*Die in diesem Handbuch verwendeten Daten und  
Hinweise unterliegen möglicherweise künftigen Ände-  
rungen und Verbesserungen und sind  
bis zur Veröffentlichung der ersten Version  
im März 2025. Vielen Dank für Ihr Verständnis.*



**Bitte lesen Sie dieses Handbuch vor der Verwendung  
sorgfältig durch.**

Die in diesem Handbuch enthaltenen technischen  
Daten und Betriebsverfahren können ohne vorherige  
Ankündigung geändert werden.

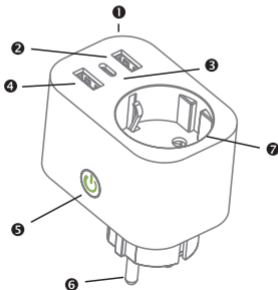
Sollten während der Anwendung Fragen auftreten,  
wenden Sie sich bitte an den Hersteller.

## DIE PACKUNG ENTHÄLT

- 1x Intelligente Steckdose
- 1x Benutzeranleitung

## BESCHREIBUNG DES GERÄTES

1. Intelligente Steckdose
2. USB-A
3. USB-C
4. USB-A
5. Ein/AUS-Taste
6. Anschlußstecker
7. Steckdose



## SPEZIFIKATION

Maximale Steckdosenbelastung	16 A
Eingangsspannung	220-240 V AC
Maximale Leistung	3680 W
USB - C Ausgang	max 5 V, 2.4 A
Gesamt-USB-Ausgang	12 W
Abmessungen	75 x 52 x 82 mm
Verbindung	Bluetooth, Wi-Fi 2.4 GHz
Betriebstemperatur	-20 °C - 50 °C
Betriebsfeuchtigkeit	0 - 95 % RV, ohne Kondensation
Socketyp	F

## SICHERHEITSHINWEISE

**WICHTIG:** Lesen Sie bitte aufmerksam alle in dieser Anleitung umfassten Anweisungen und Warnungen, bevor Sie dieses Produkt verwenden, und halten Sie sie ein. Die Nichteinhaltung der Hinweise und die Missachtung der hier angeführten Warnungen kann die ungenaue Funktion des Gerätes sowie die Beschädigung des Produktes selbst zur Folge haben.

**WARNUNG:** Schließen Sie KEIN Gerät an, welches die für diese Steckdose festgelegte Leistung überschreitet. Es könnte eine Überhitzung und Beschädigung der Steckdose oder weiterer Geräte eintreten. Verwenden Sie die Steckdose NICHT, sofern sie in jedweder Weise beschädigt ist. Versuchen Sie NICHT, dieses Gerät zu reparieren, zu demontieren oder abzuändern, und zwar unter keinen Umständen. Die Folge könnten die Beschädigung des Gerätes, ein Unfall durch elektrischen Strom oder andere Verletzungen sein. Verwenden oder belassen Sie das Gerät NICHT in der Nähe einer jedweden Wärmequelle bzw. unter direktem Sonnenlicht. Lassen Sie das Gerät NICHT in einem Umfeld mit erhöhter Feuchtigkeit. Verwenden Sie die Steckdose NICHT, sofern Sie einen seltsamen Geruch oder eine erhöhte Wärme wahrnehmen, der von der Steckdose oder dem angeschlossenen Gerät herrührt. Setzen Sie sich unverzüglich mit dem Kundendienst in Verbindung. Berühren Sie mit nassen Händen KEINE elektrischen Geräte und manipulieren Sie mit den Geräten nicht in der Nähe von Flüssigkeiten. Vermeiden Sie übermäßigen Kraftaufwand bei der Arbeit mit der Steckdose. Halten Sie die Steckdose für die gesamte Dauer der Benutzung trocken und sauber. Verwenden Sie für die Reinigung der Steckdose KEINERLEI Lösungsmittel bzw. Reinigungslösungen. Reinigen Sie sie nur mit einem weichen und trockenen Tuch. Überlasten Sie nie die elektrischen Schaltkreise, es könnte zu einem Stromschlag oder zu einer Brandentstehung kommen.

## ANSCHLUSS AN DAS WLAN

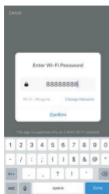
### Schritt 1: Herunterladen und Registrierung

- Scannen Sie den QR-Code oder suchen Sie „TESLA Smart“ im Apple Store oder im Google Play Shop und starten Sie die Installation der App.
- Öffnen Sie die App „TESLA Smart“, klicken Sie auf „Registrieren“ und legen Sie mithilfe Ihrer Telefonnummer oder E-Mail-Adresse einen Account an. Melden Sie sich anschließend zur App an.



## Schritt 2: Hinzufügen des Gerätes im einfachen Modus (Empfohlen)

- Stellen Sie sicher, dass die intelligente Steckdose eingeschaltet ist.
- Stellen Sie sicher, dass Ihr Telefon mit WiFi verbunden ist.
- Halten Sie die Ein/AUS-Taste etwa 5 Sekunden lang gedrückt, bis die Hauptstrom-LED zu blinken beginnt.
- Dies bedeutet, dass das Gerät zur Konfiguration bereit ist.
- Öffnen Sie die App TESLA Smart und drücken Sie oben rechts die „+“-Taste.
- Wählen Sie einen Gerätetyp aus der Liste aus. Sie erhalten nun das Passwort für das Wi-Fi-Netzwerk, mit dem Ihr Telefon verbunden ist.
- Nachdem Sie das Gerät verbunden haben, drücken Sie auf die Schaltfläche „Bestätigen“. Wenn Sie die Meldung „1 Gerät erfolgreich hinzugefügt“ sehen, ist die Verbindung abgeschlossen und Ihr Gerät wird in der App angezeigt.



## MESSUNG DES STROMVERBRAUCHS

Die intelligenten TESLA Smart-Steckdosen sind mit einer Funktion zur Messung des Stromverbrauchs ausgestattet.

In der TESLA Smart App können Sie in Echtzeit überwachen:

- die aktuelle Leistungsaufnahme des angeschlossenen Geräts,
- den Gesamtverbrauch für einen ausgewählten Zeitraum,
- den Verlauf des Energieverbrauchs,
- übersichtliche Diagramme und Statistiken.

Diese Funktion ermöglicht es den Nutzern, den Energiebedarf der Haushaltsgeräte besser zu kontrollieren, deren Nutzung zu optimieren und Geräte mit höherem Verbrauch leicht zu identifizieren.

Um die Verbrauchsdaten anzuzeigen, öffnen Sie die TESLA Smart App, wählen Sie die betreffende Steckdose aus und wechseln Sie zum Bereich Überwachung.

## INFORMATIONEN ÜBER DIE ENTSORGUNG UND WIEDERVERWERTUNG

Dieses Gerät und sämtliches Zubehör fallen in die Kategorie Elektroschrott. Dieses Gerät muss ordnungsgemäß bei Sammelstellen für Elektroschrott abgegeben werden. Das Gerät darf nicht im Hausmüll entsorgt werden. Durch die ordnungsgemäße Entsorgung Ihres alten Produkts können Sie mögliche negative Folgen für die Umwelt und die menschliche Gesundheit vermeiden.

Dem Nutzer ist es nicht gestattet, das Gerät zu zerlegen, bei Eingriffen in das Gerät erlischt die gesetzliche Gewährleistungsfrist. Bei Problemen oder Fragen wenden Sie sich bitte an unsere Serviceabteilung oder den technischen Support. Bei einer Reklamation wenden Sie sich bitte an Ihren Händler.

TESLA Electronics LTD erklärt als Hersteller dieses Geräts, dass die SP300 3 USB Intelligente Steckdose der Richtlinie 2014/53/EU entspricht. Der vollständige Text der EU-Konformitätserklärung ist auf der folgenden Website verfügbar: [eshop.tesla-electronics.eu](http://eshop.tesla-electronics.eu)



RoHS: Dieses Gerät erfüllt die Anforderungen zur Beschränkung der Verwendung bestimmter gefährlicher Stoffe in Elektro- und Elektronikgeräten (Verordnung Nr. 481/2012 Slg., Verordnung Nr. 391/2016 Slg.) und damit auch die Anforderungen der Richtlinie 2011/65/EU des Europäischen Parlaments und des Rates zur Beschränkung der Verwendung bestimmter gefährlicher Stoffe in Elektro- und Elektronikgeräten. Die RoHS-Erklärung ist Bestandteil der Konformitätserklärung vom: [eshop.tesla-electronics.eu](http://eshop.tesla-electronics.eu).



**Hersteller:**  
TESLA Electronics LTD  
Blucina 704, 664 56  
Czech Republic

# TESLA

## SP300 3 USB Έξυπνη πρίζα

### Εγχειρίδιο χρήστη



CZ

EN

DE

GR

HU

PL

SK



**Αγαπητέ πελάτη, σας ευχαριστούμε που αγοράσατε ένα προϊόν από την αποδεδειγμένη μάρκα TESLA.**

Διαβάστε προσεκτικά αυτό το εγχειρίδιο πριν από την πρώτη χρήση. Θα είναι ένας καλός οδηγός για να εξοικειωθείτε με τη νέα σας συσκευή.

Τα δεδομένα και οι συμβουλές που χρησιμοποιούνται σε αυτό το εγχειρίδιο ενδέχεται να υπόκεινται σε μελλοντικές αλλαγές και βελτιώσεις και ισχύουν από τη δημοσίευση της πρώτης έκδοσής του, τον Μάρτιο του 2025.

Σας ευχαριστούμε για την κατανόησή σας.



**Διαβάστε προσεκτικά αυτό το εγχειρίδιο πριν από τη χρήση.**

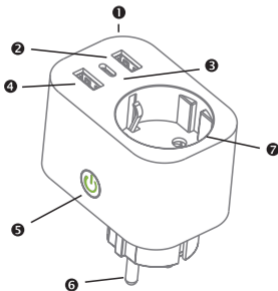
Οι τεχνικές προδιαγραφές και οι διαδικασίες λειτουργίας που περιέχονται σε αυτό το εγχειρίδιο υπόκεινται σε αλλαγές χωρίς προειδοποίηση. Εάν έχετε οποιοσδήποτε ερωτήσεις κατά τη χρήση, επικοινωνήστε με τον κατασκευαστή.

## ΠΕΡΙΕΧΟΜΕΝΑ ΠΑΚΕΤΟΣ

- 1x Έξυπνη πρίζα
- 1x Εγχειρίδιο χρήστη

## ΠΕΡΙΓΡΑΦΗ ΣΥΣΚΕΥΗΣ

1. Έξυπνη πρίζα
2. USB-A
3. USB-C
4. USB-A
5. Κουμπί λειτουργίας
6. Βύσμα
7. Υποδοχή



## ΠΡΟΔΙΑΓΡΑΦΕΣ

Μέγιστο φορτίο πρίζας	16 A
Τάση εισόδου	220-240 V AC
Μέγιστη ισχύς	3680 W
Έξοδος USB-C	max 5 V, 2.4 A
Συνολική έξοδος USB	12 W
Διαστάσεις	75 x 52 x 82 mm
Συχνότητα Wi-Fi	Wi-Fi 2.4 GHz IEEE 802.11b/g/n
Λειτουργικός	-20 °C - 50 °C
θερμοκρασία	0 - 95 % RV, χωρίς συμπύκνωση
Τύπος πρίζας	F

**ΣΗΜΑΝΤΙΚΟ:** Διαβάστε και ακολουθήστε τα όλα οδηγίες και προειδοποιήσεις που περιέχονται σε αυτό το εγχειρίδιο πριν χρησιμοποιήσετε αυτό το προϊόν. Η μη τήρηση των οδηγιών και η μη τήρηση των προειδοποιήσεων που αναφέρονται εδώ μπορεί να οδηγήσει σε ανακριβή λειτουργία της συσκευής και βλάβη στο ίδιο το προϊόν.

**ΠΡΟΕΙΔΟΠΟΙΗΣΗ:** ΜΗΝ συνδέετε συσκευή που υπερβαίνει την ονομαστική ισχύ για αυτήν την πρίζα. Αυτό μπορεί να προκαλέσει υπερθέρμανση και ζημιά στην πρίζα ή σε άλλες συσκευές. ΜΗΝ χρησιμοποιείτε την πρίζα εάν είναι κατεστραμμένη με οποιονδήποτε τρόπο. ΜΗΝ επιχειρήσετε να επισκευάσετε, να αποσυναρμολογήσετε ή να τροποποιήσετε αυτή τη συσκευή σε καμία περίπτωση. Αυτό μπορεί να προκαλέσει βλάβη στη συσκευή ή ηλεκτροπληξία ή άλλους τραυματισμούς. ΜΗΝ αφήνετε ή λειτουργείτε τη συσκευή κοντά σε πηγή θερμότητας ή σε άμεσο ηλιακό φως. ΜΗΝ αφήνετε τη συσκευή σε περιβάλλον με υψηλή υγρασία. ΜΗ χρησιμοποιείτε την πρίζα εάν παρατηρήσετε μια περίεργη οσμή ή αυξημένη θερμότητα που προέρχεται από την πρίζα ή μια συσκευή που είναι συνδεδεμένη σε αυτήν. Επικοινωνήστε αμέσως με τη γραμμή εξυπηρέτησης πελατών. ΜΗΝ αγγίζετε καμία ηλεκτρική συσκευή με βρεγμένα χέρια και μην χειρίζεστε συσκευές κοντά σε υγρά. Αποφύγετε τη χρήση υπερβολικής δύναμης όταν εργάζεστε με την πρίζα. Διατηρείτε την πρίζα στεγνή και καθαρή καθ' όλη τη διάρκεια της χρήσης. ΜΗΝ χρησιμοποιείτε διαλύτες ή διαλύματα καθαρισμού για να καθαρίσετε το συρτάρι. Καθαρίστε το μόνο με ένα μαλακό, στεγνό πανί. Μην υπερφορτώνετε ποτέ τα ηλεκτρικά κυκλώματα, καθώς αυτό μπορεί να προκαλέσει ηλεκτροπληξία ή πυρκαγιά.

## ΣΥΝΔΕΣΗ ΣΕ WI-FI

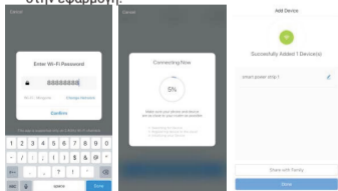
### Βήμα 1: Λήψη και εγγραφή

- Σαρώστε τον κωδικό QR ή αναζητήστε „TESLA Smart” στο Apple Store ή στο κατάστημα. Google Play και ξεκινήστε την εγκατάσταση της εφαρμογής.
- Ανοίξτε την εφαρμογή „TESLA Smart”, κάντε κλικ στο „Εγγραφή” και δημιουργήστε έναν λογαριασμό χρησιμοποιώντας τον αριθμό τηλεφώνου ή το email σας. Στη συνέχεια, συνδεθείτε στην εφαρμογή.



## Βήμα 2: Προσθέστε τη συσκευή σε απλή λειτουργία (Συνιστάται)

- Βεβαιωθείτε ότι το έξυπνο βύσμα είναι ενεργοποιημένο.
- Βεβαιωθείτε ότι το τηλέφωνό σας είναι συνδεδεμένο σε WiFi.
- Πατήστε και κρατήστε πατημένο το κουμπί λειτουργίας για περίπου 5 δευτερόλεπτα μέχρι να αρχίσει να αναβοσβήνει η κύρια λυχνία τροφοδοσίας.
- Αυτό σημαίνει ότι η συσκευή είναι έτοιμη για διαμόρφωση.
- Ανοίξτε την εφαρμογή TESLA Smart και πατήστε το κουμπί «+» επάνω δεξιά.
- Επιλέξτε έναν τύπο συσκευής από τη λίστα. Τώρα θα λάβετε τον κωδικό πρόσβασης για το δίκτυο Wi-Fi στο οποίο είναι συνδεδεμένο το τηλέφωνό σας.
- Αφού συνδέσετε τη συσκευή, πατήστε το κουμπί «Επιβεβαίωση». Όταν δείτε το μήνυμα „1 συσκευή προστέθηκε με επιτυχία“, η σύνδεση έχει ολοκληρωθεί και η συσκευή σας θα εμφανιστεί στην εφαρμογή.



## ΜΕΤΡΗΣΗ ΚΑΤΑΝΑΛΩΣΗΣ ΗΛΕΚΤΡΙΚΗΣ ΕΝΕΡΓΕΙΑΣ

Οι έξυπνες πρίζες TESLA Smart διαθέτουν λειτουργία μέτρησης κατανάλωσης ηλεκτρικής ενέργειας.

Στην εφαρμογή TESLA Smart μπορείτε να παρακολουθείτε σε πραγματικό χρόνο:

- την τρέχουσα ισχύ της συνδεδεμένης συσκευής,
- τη συνολική κατανάλωση για επιλεγμένη περίοδο,
- το ιστορικό κατανάλωσης ενέργειας,
- σαφή γραφήματα και στατιστικά στοιχεία.

Αυτή η λειτουργία επιτρέπει στους χρήστες να ελέγχουν καλύτερα τις ενεργειακές απαιτήσεις των οικιακών συσκευών, να βελτιστοποιούν τη χρήση τους και να εντοπίζουν εύκολα συσκευές με υψηλότερη κατανάλωση.

Για να δείτε τα δεδομένα κατανάλωσης, ανοίξτε την εφαρμογή TESLA Smart, επιλέξτε την αντίστοιχη πρίζα και μεταβείτε στην ενότητα Παρακολούθηση.

## ΔΗΛΩΣΗ ΣΥΜΜΟΡΦΩΣΗΣ ΚΑΙ ΑΛΛΕΣ ΣΗΜΑΝΤΙΚΕΣ ΠΛΗΡΟΦΟΡΙΕΣ

Αυτή η συσκευή και όλα τα εξαρτήματά της ανήκουν στην κατηγορία των ηλεκτρικών απορριμμάτων. Αυτή η συσκευή πρέπει να παραδοθεί σωστά στα σημεία συλλογής ηλεκτρικών απορριμμάτων. Η συσκευή δεν μπορεί να απορριφθεί μαζί με τα αστικά απορρίμματα. Η σωστή απόρριψη του παλιού σας προϊόντος βοηθά στην αποφυγή πιθανών αρνητικών συνεπειών για το περιβάλλον και την ανθρώπινη υγεία.

Ο χρήστης δεν είναι εξουσιοδοτημένος να αποσυναρμολογήσει τη συσκευή σε περίπτωση παρεμβολής στη συσκευή, δεν μπορεί να εφαρμοστεί η νόμιμη περίοδος εγγύησης. Σε περίπτωση οποιουδήποτε προβλήματος ή απορίας, επικοινωνήστε με το τμήμα σέρβις ή την τεχνική υποστήριξη. Για παράπονο, επικοινωνήστε με τον αντιπρόσωπό σας.

Η TESLA Electronics LTD, ως κατασκευαστής αυτής της συσκευής, δηλώνει ότι η SP300 3 USB Έξυπνη πρίζα συμμορφώνεται με την Οδηγία 2014/53/ΕΕ. Το πλήρες κείμενο της δήλωσης συμμόρφωσης ΕΕ διατίθεται στον ακόλουθο ιστότοπο: [eshop.tesla-electronics.eu](http://eshop.tesla-electronics.eu)



RoHS: αυτή η συσκευή πληροί τις απαιτήσεις για τον περιορισμό της χρήσης ορισμένων επικίνδυνων ουσιών σε ηλεκτρικό και ηλεκτρονικό εξοπλισμό (Κανονισμός Αρ. 481/2012 Συντ., Κανονισμός Αρ. Η δήλωση RoHS αποτελεί μέρος της δήλωσης συμμόρφωσης που δημοσιεύτηκε στις: [eshop.tesla-electronics.eu](http://eshop.tesla-electronics.eu).



**Κατασκευαστής:**  
TESLA Electronics LTD  
Blucina 704, 664 56  
Czech Republic

# TESLA

## SP300 3 USB Okos csatlakozóaljzat

### Felhasználói kézikönyv



CZ

EN

DE

GR

HU

PL

SK



**Kedves vásárló! Köszönjük, hogy a bevált TESLA  
márka termékét vásárolta.**

*Kérjük, az első használat előtt figyelmesen olvassa  
el ezt a kézikönyvet. Ez jó útmutató lesz az új  
készülék megismeréséhez.*

*Az ebben a kézikönyvben használt adatok és tanácsok  
a jövőben módosulhatnak és továbbfejleszthetők, és az  
első verzió megjelenésétől,  
2025 márciusától érvényesek.*

*Megértésüket köszönjük.*



**Kérjük, használat előtt figyelmesen  
olvassa el ezt a kézikönyvet.**

**A jelen kézikönyvben szereplő műszaki adatok  
és üzemeltetési eljárások előzetes értesítés  
nélkül változhatnak.**

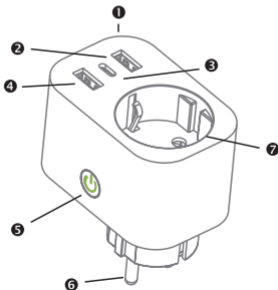
**Ha a használat során kérdése van,  
forduljon a gyártóhoz.**

## A CSOMAG TARTALMA

- 1x Okos csatlakozóaljzat
- 1x Felhasználói kézikönyv

## A KÉSZÜLÉK BEMUTATÁSA

1. Okos konnektor
2. USB-A port
3. USB-C port
4. USB-A port
5. Bekapcsolás gomb
6. Hálózati csatlakozó fej
7. Bemenet



## SPECIFIKÁCIÓ

Maximális aljzatterhelés	16 A
Áramellátás	220-240 V AC
Maximális teljesítmény	3680 W
USB-C kimenet	maks. 5 V, 2,4 A
Teljes USB kimenet	12 W
Méreték	75 x 52 x 82 mm
Wi-Fi standard	Wi-Fi 2.4 GHz IEEE 802.11b/g/n
Üzemi hőmérséklet	-20 °C - 50 °C
Működési páratartalom	0 - 95 % RH, nem kondenzálódó páratartalom
Aljzat típusa	F

## BIZTONSÁGI FIGYELMEZTETÉSEK

**FONTOS TUDNIVALÓ:** Kérjük, a termék használata előtt olvassa el és tartsa be a jelen kézikönyvben található összes utasítást és figyelmeztetést. A kézikönyvben feltüntetett utasítások és figyelmeztetések figyelmen kívül hagyása a készülék pontatlan működését és a termék károsodását eredményezheti.

**FIGYELEM:** NE csatlakoztasson olyan eszközt, amely meghaladja a csatlakozóaljzathoz megadott teljesítményt. A csatlakozó aljzat túlmelegedése és az aljzat vagy más készülékek károsodása következhet be.

NE használja a csatlakozódugót, ha az bármilyen módon sérült. NE próbálja meg semmilyen körülmények között megjavítani, szétszerelni vagy módosítani ezt a készüléket. Ez károsíthatja a készüléket, vagy áramütést és egyéb sérüléseket okozhat. NE hagyja vagy működtesse a készüléket hőforrás közelében vagy közvetlen napfény hatásának kitéve. NE hagyja a készüléket magas páratartalmú környezetben. NE használja a csatlakozóaljzathoz, ha furcsa szagot, vagy fokozott hőt érez áramlani a csatlakozóaljzathoz vagy a csatlakoztatott készülékből. Azonnal vegye fel a kapcsolatot az ügyfélszolgálattal.

NE érintsen meg nedves kézzel semmilyen elektromos készüléket, és a készülékeket ne használja folyadékok közelében.

Az csatlakozóaljzattal végzett munka során kerülje a túl nagy erő alkalmazását.

A csatlakozó aljzathoz a használatának teljes ideje alatt tartsa szárazon és tisztán.

NE használjon semmilyen oldószert vagy tisztítószert a csatlakozó aljzat tisztításához. A tisztításhoz csupán puha és száraz törlőkendőt használjon. Soha ne terhelje túl az elektromos áramköröket, ellenkező esetben áramütés vagy tűz keletkezhet.

## CSATLAKOZÁS WI-FI HÁLÓZATHOZ

### 1. lépés Letöltés és regisztráció

- Szkennelje be a QR-kódot, vagy keresse meg a „TESLA Smart” alkalmazást az Apple Store vagy a Google Play Store webáruházban és indítsa el az alkalmazás telepítését.
- Nyissa meg a „TESLA Smart” alkalmazást, kattintson a „Regisztráció” gombra, és hozzon létre egy fiókot a telefonszáma vagy e-mail címe felhasználásával. Ezt követően jelentkezzen be az alkalmazásba.



## 2. lépés Készülék hozzáadás egyszerű üzemmódban (Javasolt)

Győződjön meg róla, hogy a Smart konnektor bekapcsolt állapotban van.

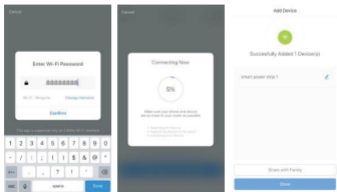
Győződjön meg róla, hogy a telefonja csatlakozik a Wi-Fi hálózathoz.

Tartsa lenyomva a bekapcsolás gombot körülbelül 5 másodpercig, amíg a főkapcsolón lévő fény kialszik. Engedje el a gombot, majd 1 másodperc múlva nyomja meg újra. Ekkor a fény elkezd villogni.

Ez azt jelenti, hogy a készülék készen áll a párosításra. Nyissa meg a TESLA Smart alkalmazást, és kattintson a jobb felső sarokban található + gombra.

Válassza ki a készüléktípust a listából. A rendszer ezután lekérdezi annak a Wi-Fi hálózatnak a jelszavát, amelyhez a telefon csatlakozik.

Az eszköz csatlakoztatása után kattintson a megerősítés gombra. Amikor megjelenik az '1 eszköz sikeresen hozzáadva' üzenet, a párosítás befejeződött, és a készülék megjelenik az alkalmazásban.



## ELEKTROMOSENERGIA-FOGYASZTÁS MÉRÉSE

A TESLA Smart okoskonnektorok elektromosenergia-fogyasztás-mérő funkcióval vannak felszerelve.

A TESLA Smart alkalmazásban valós időben követhető:

- a csatlakoztatott eszköz aktuális teljesítménye,
- az adott időszak teljes fogyasztása,
- az energiafelhasználás előzményei,
- áttekinthető grafikonok és statisztikák.

Ez a funkció lehetővé teszi a felhasználók számára, hogy jobban ellenőrizzék a háztartási készülékek energiaigényét, optimalizálják azok használatát, és könnyen azonosítsák a nagyobb fogyasztású eszközöket.

A fogyasztási adatok megtekintéséhez nyissa meg a TESLA Smart alkalmazást, válassza ki a megfelelő aljzatot, majd lépjen a Monitorozás részbe.

## MEGFELELŐSÉGI NYILATKOZAT ÉS EGYÉB FONTOS INFORMÁCIÓK

Ez a készülék és minden tartozéka az elektromos hulladék kategóriába tartozik. Ezt a készüléket szakszerűen kell leadni az elektromos hulladékok gyűjtőhelyein. A készüléket nem lehet a kommunális hulladékkal együtt kidobni. A régi termék megfelelő ártalmatlanítása segít megelőzni a környezetre és az emberi egészségre gyakorolt esetleges negatív következményeket.

A felhasználó nem jogosult szétszedni a készüléket, ha a készüléket zavarja, a törvényes garanciaidő nem érvényesíthető. Bármilyen probléma vagy kérdés esetén forduljon szervizünkhöz vagy műszaki támogatásunkhoz. Panasz esetén forduljon a kereskedőhöz.

A TESLA Electronics LTD, mint az eszköz gyártója kijelenti, hogy az SP300 3 USB Okos csatlakozóaljzat megfelel a 2014/53/EU irányelvnek. Az EU-megfelelőségi nyilatkozat teljes szövege elérhető a következő weboldalon: [eshop.tesla-electronics.eu](http://eshop.tesla-electronics.eu)



RoHS: ez a készülék megfelel az egyes veszélyes anyagok elektromos és elektronikus berendezésekben való felhasználásának korlátozására vonatkozó követelményeknek (481/2012 Coll. rendelet, 391/2016 Coll. rendelet), így az egyes veszélyes anyagok elektromos és elektronikus berendezésekben történő felhasználásának korlátozásáról szóló 2011/65/EU európai parlamenti és tanácsi irányelv követelményeinek is. Az RoHS nyilatkozat a napon közzétett megfelelőségi nyilatkozat része: [eshop.tesla-electronics.eu](http://eshop.tesla-electronics.eu).



**Gyártó:**  
TESLA Electronics LTD  
Blucina 704, 664 56  
Czech Republic

# TESLA

## SP300 3 USB Inteligentne gniazdo

### Podręcznik użytkownika



CZ

EN

DE

GR

HU

PL

SK



**Drogi kliencie,  
dziękujemy za zakup produkt sprawdzonej  
marki TESLA.**

*Przed pierwszym użyciem prosimy o dokładne zapoznanie się z niniejszą instrukcją. Będzie dobrym przewodnikiem podczas poznawania nowego urządzenia. Dane i porady użyte w tym podręczniku podlegają przyszłym zmianom i ulepszeniom i obowiązują od wydania pierwszej wersji, w marcu 2025 r.*

*Dziękuję za zrozumienie.*



**Przed użyciem należy uważnie przeczytać niniejszą instrukcję.**

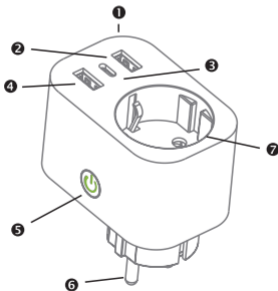
Specyfikacje techniczne i procedury operacyjne zawarte w tej instrukcji mogą ulec zmianie bez powiadomienia. W razie pytań dotyczących okresu przydatności do spożycia należy skontaktować się z producentem.

## ZESTAW ZAWIERA

- 1x Inteligentne gniazdo
- 1x Podręcznik użytkownika

## OPIS URZĄDZENIA

1. Inteligentne gniazdo
2. USB-A
3. USB-C
4. USB-A
5. Przycisk zasilania
6. Wtyczka
7. Gniazdo



## SPECYFIKACJA

Maksymalne obciążenie gniazda	16 A
Napięcie wejściowe	220-240 V AC
Maksymalna moc	3680 W
Wyjście USB-C	maks. 5 V, 2,4 A
Całkowite wyjście USB	12 W
Wymiary	75 x 52 x 82 mm
Częstotliwość Wi-Fi	Wi-Fi 2.4 GHz IEEE 802.11b/g/n
Temperatura pracy	-20 °C - 50 °C
Wilgotność robocza	0 - 95%, bez kondensacji
Typ gniazda	F

## UWAGI DOTYCZĄCE BEZPIECZEŃSTWA

**WAŻNE:** Prosimy o przeczytanie i dotrzymanie wszystkich instrukcji oraz ostrzeżeń, które zostały umieszczone w niniejszym podręczniku jeszcze przed rozpoczęciem używania niniejszego produktu. Niedotrzymanie instrukcji, jak też niestosowanie się do ostrzeżeń tu podanych, może prowadzić do niedokładnego działania urządzenia oraz uszkodzenia samego produktu.

**OSTRZEŻENIE:** NIE łączyć urządzeń, które przekraczają określoną moc tego gniazda. Mogłoby dojść do przegrzania i uszkodzenia gniazda lub innych urządzeń. NIE używać gniazda, jeżeli zostało w jakikolwiek sposób uszkodzone. NIE starać się tego urządzenia naprawiać, demontować lub modyfikować, i to pod żadnym pozorem. Mogłoby dojść do uszkodzenia urządzenia lub porażenia prądem elektrycznym oraz innych obrażeń. NIE zostawiać, jak też nie pracować z danym urządzeniem w pobliżu jakiegokolwiek źródła ciepła lub pod bezpośrednimi promieniami słonecznymi. NIE zostawiać urządzeń w środowisku z podwyższoną wilgocią. NIE używać gniazda, gdy poczujesz dziwny zapach lub wzrost ciepła emanującego od gniazda lub urządzenia, które zostało do niego podłączone. Niezwłocznie trzeba się połączyć z linią klienta. NIE dotykać mokrymi rękami żadnych urządzeń elektrycznych, nie stosować urządzenia w pobliżu cieczy. Trzeba unikać stosowania zbyt dużej siły podczas pracy z gniazdem. Gniazdo powinno być utrzymywane suche i czyste przez cały czas używania.

NIE używać do czyszczenia gniazda jakichkolwiek rozpuszczalników lub roztworów do czyszczenia. Czyszczenie wykonywać tylko miękką i suchą szmatką. Nigdy nie obciążać nadmiernie układu elektrycznego, może dojść do porażenia prądem elektrycznym lub zapalenia ognia.

## PRZYŁĄCZENIE DO WI-FI

### Krok 1: Pobranie i rejestracja

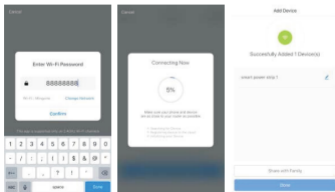
- Zeskanuj kod QR lub wyszukaj „TESLA Smart” w Apple Store lub sklepie Google Play i włącz instalację aplikacji.
- Otwórz aplikację „TESLA Smart”, kliknij w „Rejestracja” i otwórz konto przy pomocy swojego numeru telefonicznego lub e-mailu. Po czym zaloguj się do aplikacji.



## Krok 2: Dodać urządzenia w trybie prostym

### (Zalecane)

- Upewnij się, że inteligentne gniazdko jest włączone.
- Upewnij się, że telefon jest podłączony do Wi-Fi.
- Naciśnij i przytrzymaj przycisk zasilania przez około 5 sekund, aż dioda LED głównego przełącznika zacznie migać.
- Oznacza to, że urządzenie jest gotowe do konfiguracji.
- Otwórz aplikację TESLA Smart i kliknij przycisk «+» w prawym górnym rogu.
- Wybierz typ urządzenia z listy. Teraz otrzymasz hasło z sieci Wi-Fi, do której podłączony jest telefon.
- Po podłączeniu urządzenia naciśnij przycisk «Confirm» (Potwierdź). Gdy pojawi się komunikat «1 device successfully added» (1 urządzenie zostało pomyślnie dodane), konfiguracja połączenia zostanie zakończona, a urządzenie pojawi się w aplikacji.



## POMIAR ZUŻYCIA ENERGII ELEKTRYCZNEJ

Inteligentne gniazdka TESLA Smart są wyposażone w funkcję pomiaru zużycia energii elektrycznej.

W aplikacji TESLA Smart można w czasie rzeczywistym monitorować:

- aktualny pobór mocy podłączonego urządzenia,
- całkowite zużycie za wybrany okres,
- historię zużycia energii,
- czytelne wykresy i statystyki.

Funkcja ta pozwala użytkownikom lepiej kontrolować energochłonność urządzeń domowych, optymalizować ich użytkowanie i łatwo identyfikować sprzęty o wyższym poborze.

Aby wyświetlić dane dotyczące zużycia, otwórz aplikację TESLA Smart, wybierz odpowiednie gniazdko i przejdź do sekcji Monitorowanie.

## DEKLARACJA ZGODNOŚCI I INNE WAŻNE INFORMACJE

To urządzenie i wszystkie jego akcesoria upadają do kategorii elektrośmieci. Urządzenie to należy w odpowiedni sposób przekazać do punktów zbiórki odpadów elektrycznych. Urządzenia nie można wyrzucać razem z odpadami komunalnymi. Właściwa utylizacja starego produktu pomaga zapobiec potencjalnym negatywnym skutkom dla środowiska i zdrowia ludzkiego.

Użytkownik nie jest uprawniony do demontażu urządzenia, w przypadku ingerencji w urządzenie nie ma możliwości skorzystania z ustawowego okresu rękojmi. W przypadku jakichkolwiek problemów lub pytań prosimy o kontakt z naszym serwisem lub wsparciem technicznym. W przypadku reklamacji należy skontaktować się ze sprzedawcą.

TESLA Electronics LTD jako producent tego urządzenia oświadcza, że SP300 3 USB Inteligentne gniazdo jest zgodny z Dyrektywą 2014/53/UE. Pełny tekst deklaracji zgodności UE dostępny jest na stronie internetowej: [eshop.tesla-electronics.eu](http://eshop.tesla-electronics.eu)



RoHS: to urządzenie spełnia wymagania dotyczące ograniczenia stosowania niektórych niebezpiecznych substancji w sprzęcie elektrycznym i elektronicznym (NV nr 481/2012 Coll., NV nr 391/2016 Coll.), a tym samym również wymagania dyrektywy Parlament Europejski i Rada KE 2011/65/UE w sprawie ograniczenia stosowania niektórych substancji niebezpiecznych w sprzęcie elektrycznym i elektronicznym.

Deklaracja RoHS stanowi część deklaracji zgodności opublikowanej na stronie [eshop.tesla-electronics.eu](http://eshop.tesla-electronics.eu).



**Producent:**  
TESLA Electronics LTD  
Blucina 704, 664 56  
Czech Republic

# TESLA

## SP300 3 USB Inteligentná zásuvka

### Užívateľský manuál



CZ

EN

DE

GR

HU

PL

SK



**Vážený zákazníku, děkujeme Vám  
za zakoupení výrobku osvědčené  
značky TESLA.**

*Před prvním použitím si prosím pečlivě přečtěte tento  
návod. Bude Vám dobrým průvodcem při seznámení  
s Vaším novým přístrojem.*

*Data a rady použité v tomto návodu mohou podlehnout  
budoucím změnám a vylepšením a jsou platná  
k vydání jeho první verze, březen 2025.*

*Děkujeme za pochopení.*



**Před použitím si pečlivě přečtěte tuto příručku.**

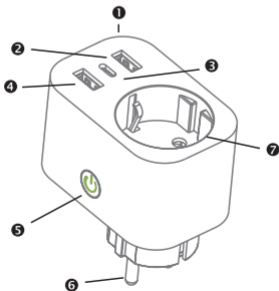
Technické specifikace a provozní postupy  
uvedené v této příručce podléhají  
změnám bez předchozího upozornění.  
V případě jakýchkoliv dotazů po dobu  
užívání se obraťte na výrobce.

## BALENIE OBSAHUJE

- 1x Inteligentná zásuvka
- 1x Užívateľský manuál

## POPIS PRÍSTROJA

1. Inteligentná zásuvka
2. USB-A
3. USB-C
4. USB-A
5. Vypínač
6. Zástrčka
7. Zásuvka



## ŠPECIFIKÁCIA

Maximálny prúd	16 A
Vstupné napätie	220-240 V AC
Maximálne zaťaženie zásuvky	3680 W
USB-C výstup	max 5 V, 2.4 A
Celkový výstup USB	12 W
Rozmery	75 x 52 x 82 mm
Frekvencia Wi-Fi	Wi-Fi 2.4 GHz IEEE 802.11b/g/n
Prevádzková teplota	-20 °C - 50 °C
Prevádzková vlhkosť	0 - 95%, bez kondenzácie
Typ zásuvky	F

## BEZPEČNOSTNÉ UPOZORNENIA

**DÔLEŽITÉ:** Prečítajte si prosím a dodržujte všetky inštrukcie a varovania, ktoré obsahuje táto príručka, a to ešte skôr, než začnete používať tento výrobok. Nedodržanie inštrukcií a varovaní tu uvedených môže mať za následok nepresné fungovanie prístroja alebo poškodenie samotného výrobku.

**VAROVANIE:** Nepripájajte zariadenie, ktoré prekračuje stanovený výkon pre túto zásuvku. Mohlo by dôjsť k prehriatiu a poškodeniu zásuvky alebo ďalších zariadení.

Nepoužívajte zásuvku, ak je poškodená.

Nepokúšajte sa toto zariadenie opraviť, rozobrať ani upraviť, a to za žiadnych okolností. Mohlo by dôjsť k poškodeniu prístroja alebo k zásahu elektrickým prúdom alebo k iným zraneniam. Nenechávajte a nepracujte s daným zariadením blízko žiadneho zdroja tepla ani pod priamym slnečným svetlom.

Nenechávajte prístroj v prostredí so zvýšenou vlhkosťou.

Nepoužívajte zásuvku, ak zacítite zvláštny zápach alebo zvýšené teplo, ktoré prúdi zo zásuvky alebo zariadenia, ktoré je k nej pripojené. Ihneď kontaktujte zákaznícku linku.

Nedotýkajte sa mokrymi rukami žiadnych elektrických spotrebičov a nemanipulujte so spotrebičom blízko kvapalín. Vyhnite sa používaniu nadmernej sily pri práci so zásuvkou. Zásuvku udržiajte suchú a čistú počas celej doby používania.

Nepoužívajte na čistenie zásuvky žiadne rozpúšťadlá ani čistiace roztoky. Čistite ju iba mäkkou a suchou textíliou. Nikdy nepreťažujte elektrické obvody, môže dôjsť k zásahu prúdom alebo k vzniku ohňa.

## PRIPOJENIE K WI-FI

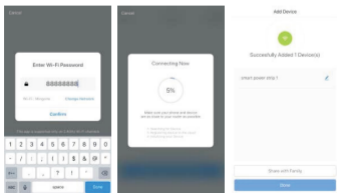
### Krok 1: Stiahnutie a registrácia

- Naskenujte QR kód alebo vyhľadajte „TESLA Smart“ v Apple Store alebo v obchode Google Play a spustíte inštaláciu aplikácie.
- Otvorte aplikáciu „TESLA Smart“, kliknite na „Registrovať“ a založte si účet pomocou vášho telefónneho čísla alebo e-mailu. Potom sa prihláste do aplikácie.



## Krok 2: Pridať zariadenie v jednoduchom režime (Odporúča sa)

- Ubezpečte sa, že Inteligentná zásuvka je zapnutá.
- Ubezpečte sa, že váš telefón je pripojený k Wi-Fi.
- Stlačte a podržte tlačidlo napájania asi 5 sekúnd, kým nezačne blikať LED dióda hlavného spínača.
- To znamená, že zariadenie je pripravené na konfiguráciu.
- Otvorte aplikáciu TESLA Smart a kliknite na tlačidlo + v pravom hornom rohu.
- Vyberte typ zariadenia zo zoznamu. Teraz dostanete heslo zo siete Wi-Fi, ku ktorej je váš telefón pripojený.
- Po pripojení zariadenia kliknite na tlačidlo Confirm (Potvrdiť). Keď sa zobrazí správa 1 device successfully added (1 zariadenie je úspešne pridané), nastavenie pripojenia sa dokončí a vaše zariadenie sa zobrazí v aplikácii.



## MERANIE SPOTREBY ELEKTRICKEJ ENERGIE

Chytré zásuvky TESLA Smart sú vybavené funkciou merania spotreby elektrickej energie.

V aplikácii TESLA Smart môžete v reálnom čase sledovať:

- aktuálny príkon pripojeného zariadenia,
- celkovú spotrebu za vybrané obdobie,
- históriu odberu energie,
- prehľadné grafy a štatistiky.

Táto funkcia umožňuje používateľom lepšie kontrolovať energetickú náročnosť domácich spotrebičov, optimalizovať ich využívanie a jednoducho identifikovať zariadenia s vyššou spotrebou.

Pre zobrazenie údajov o spotrebe otvorte aplikáciu TESLA Smart, vyberte príslušnú zásuvku a prejdite do sekcie Monitorovanie.

## PROHLÁŠENÍ O SHODĚ A DALŠÍ DŮLEŽITÉ INFORMACE

Toto zariadenie a všetko jeho príslušenstvo spadajú do kategórie elektroodpadu. Toto zariadenie musí byť riadne odovzdané do zberných dvorov pre príjem elektroodpadu. Zariadenie nemôže byť likvidované spoločne s komunálnym odpadom. Správna likvidácia starého produktu pomáha predísť potenciálnym negatívnym dôsledkom pre životné prostredie a ľudské zdravie.

Užívateľ nie je oprávnený rozoberať zariadenie, v prípade zásahu do zariadenia nie je možné uplatniť zákonnú záručnú lehotu. V prípade akýchkoľvek problémov či otázok kontaktujte naše servisné oddelenie alebo technickú podporu. Pre reklamáciu, kontaktujte svojho predajcu.

TESLA Electronics LTD, ako výrobca tohto zariadenia, vyhlasuje, že SP300 3 USB Inteligentná zásuvka je v súlade so smernicou 2014/53/EÚ. Úplné znenie vyhlásenia o zhode EÚ je k dispozícii na internetovej stránke: [eshop.tesla-electronics.eu](http://eshop.tesla-electronics.eu)



RoHS: toto zariadenie spĺňa požiadavky o obmedzení používania niektorých nebezpečných látok v elektrických a elektronických zariadeniach (NV č. 481/2012 Zb., NV č. 391/2016 Zb.) a tým aj požiadavky smernice európskeho parlamentu a Rady ES 2011/65/ EÚ o obmedzení používania niektorých nebezpečných látok v elektrických a elektronických zariadeniach. Vyhlásenie RoHS je súčasťou vyhlásenia o zhode uverejnenej na [eshop.tesla-electronics.eu](http://eshop.tesla-electronics.eu).



Naskenujte QR kód a získajte okamžitú pomoc k vášmu spotrebiču v inteligentnej AI aplikácii Vimto.

**Výrobca:**  
TESLA Electronics LTD  
Blucina 704, 664 56  
Czech Republic